

* 혜정샘이 정리하는 사회문화

안녕하세요, 안혜정입니다.

이제 오르비 강의를 곧 시작하게 되는 강사로, 여러분들에게 마지막 사회문화 자주 나오는 유형들을 정리하려고 합니다^^

수능이 얼마 남지 않은 시점에 저와 수업하지 않은 많은 학생들에게 좋은 정보를 알려주고 싶어 이렇게 쓰게 되었네요.

고3 수험생들이 많이 선택하고 있는 이 사회문화 과목은 마지막으로 바짝!!! 공부하면 점수가 오르기도 하는 과목이기도 하죠.

여러분들이 6월 모평 이후로 시작한 학생들, 혹은 9월부터 바짝 마무리하는 학생들도 많은 것으로 압니다.

확실하게 했다고 생각해도 매번 불안하죠?

저와 함께 마지막 그냥 머릿속으로 이런 것들이 있었지 정리하면서 불안감을 조금이나마 덜어보면서 문제의 풀이 방법이나 자주 나오는 유형들을 분석해보고자 합니다.

이미 다 아시더라도 마지막으로 '그냥 아하! 이런 것을 봐야 좋구나!' 생각하며 가볍게 봐주시면 되겠습니다.

그동안 공부한다고 고생이 많았죠?

여러분들의 지금의 고생이 수능날 전부 보상받기를 바라는 마음입니다.

지금 이 시기에 여러분들은 아마 공부 내용이 머리에 잘 들어오지 않는 친구들이 많을 겁니다.

이미 대학생을 상상하며 공부가 잘 되지 않는 친구부터 스스로 한 공부에 불안감을 느끼는 친구,

수능 때까지 해봤자 오르진 않는다며 포기하는 친구,

수시에 올인하고 수능을 놓은 친구,

사탐은 버리는 과목이라며 지금까지도 국영수만 하는 친구,

수능에 대한 얘기를 하며 친구들과 수다로 시간을 보내는 친구 등 불안한 마음을 다른 방법으로 표현하는 친구들이 있겠죠.

오늘 저의 글을 보고 마음을 다잡고, 앞으로 남은 많으면 많고 적다면 적은 기간 동안 힘을 내서 사회과목에 투자할 수 있으면 좋겠습니다.

그동안 정말 수고했습니다.

그리고 여러분들을 마음으로나마 글로나마 응원하겠습니다.

파이팅하세요^^

선생님이 1번부터 18번까지 대략적인 문제를 정리하도록 하겠습니다. 꼭 잘 살펴봐주세요

항상 1번 문제는 대부분 사회문화 현상과 자연현상의 비교 문제가 많이 출제가 됩니다.

1. 밑줄 친 ㉠~㉣과 같은 현상의 일반적인 특징에 대한 설명으로 옳은 것은?

엘니뇨 현상이 계속되면서 지구 온도와 ㉠ 농작물 생산에 영향을 미치고 있다. ㉡ 이상 기후 현상으로 동남아 지역은 예년에 비해 더위가 심했고, 남미에는 폭우가 내리 세계 식량 가격이 올랐다. 아프리카의 한 지역에서는 ㉢ 홍수로 인한 급격한 수위 상승으로 수천 채의 가옥이 파손된 반면, 또 다른 지역에서는 혹독한 가뭄으로 인해 수백만 명이 ㉣ 식량 원조를 애타게 기다리는 상황이다.

- ① ㉠과 같은 현상은 ㉡과 같은 현상과 달리 가치 함축적이다.
- ② ㉡과 같은 현상은 ㉢과 같은 현상과 달리 확률성의 원리가 적용된다.
- ③ ㉢과 같은 현상은 ㉣과 같은 현상과 달리 개연성의 원리가 적용된다.
- ④ ㉣과 같은 현상은 ㉠과 같은 현상과 달리 당위 법칙을 따른다.
- ⑤ ㉠, ㉡과 같은 현상은 ㉢과 같은 현상에 비해 보편성이 강하다.

[2016년 9월 모평]

이런 식의 비교 문제 우리는 정말 지긋지긋하게 살펴봤죠? 자연현상은 확실성, 필연성, 보편성입니다. 개연성이라고 하는 것이 사회문화 부분에 적용이 되는 거죠.

이제 그 다음으로 나오는 스타일 2번은요

3. 밑줄 친 ㉠~㉣에 대한 설명으로 옳은 것은? [3점]

연구자 갑은 ㉠ 고등학생의 견정한 인성 형성과 봉사 활동의 관계를 연구하기로 하였다. 이에 따라 가설을 세우고 이를 검증하기 위해 고등학생 ㉡ 1,000명을 무작위로 추출한 후, ㉢ 타인 배려 정도, 관용 정신 정도를 지수화하여 ㉣ 조사하였다. 그리고 조사 대상자를 ㉤ 봉사 활동 시간이 많은 A 집단과 적은 B 집단으로 나누어 그들의 응답을 분석해 보았다. 그 결과, ㉥ 봉사 활동 시간이 타인 배려 정도에는 유의미한 영향을 미치는 것으로, 관용 정신 정도에는 거의 영향을 미치지 않는 것으로 나타났다.

- ① ㉠ 단계에서는 연구자의 가치 중립이 요구된다.
- ② ㉡은 표본으로, ㉢은 실험 집단으로 선정된 것이다.
- ③ ㉣은 종속 변인을 조작적으로 정의하는 과정이다.
- ④ ㉤은 사전 조사를 통해 기존의 연구 동향을 파악한 것이다.
- ⑤ ㉥을 통해 갑의 가설은 검증되지 않았음을 알 수 있다.

[2016년 수능]

여기에서 나오는 부분은 연구방법에 대한 부분입니다. 주로 실험법이 많이 나오는 경우가 많고요. 독립변인과 종속변인의 의미, 그리고 조작적 정의에 대해서 알아두시면 좋겠습니다^^

다음은 3번으로 가보죠

1. 밑줄 친 ㉠~㉣과 같은 현상의 일반적인 특징에 대한 설명으로 옳은 것은?

아열대 기후가 나타나는 국가에서는 최근 ㉠ 갑작스러운 기후 변화로 예년보다 기온이 낮아지는 일이 잦아지고 있다. 게다가 ㉡ 바람에 의해 피부에 느껴지는 온도를 지표화한 체감 온도는 실제 온도보다 더 낮다. 그래서 노약자들에게 ㉢ 저체온증이나 심혈관 질환이 발생하여 사망자가 나오기도 한다. 반면, 우리나라에서는 예년보다 기온이 높아지는 경우가 많아지고 있다. 입동(立冬) 무렵이 되면 수능 시험을 치르는데, 그때 발생하던 ㉣ 일시 한파라고 불리는 메서운 추위가 최근에는 잘 나타나지 않는다.

- ① ㉠과 같은 현상은 ㉡과 같은 현상과 달리 인과 관계가 나타난다.
- ② ㉡과 같은 현상은 ㉢과 같은 현상과 달리 당위 법칙을 따른다.
- ③ ㉢과 같은 현상은 ㉣과 같은 현상과 달리 확률의 원리가 적용된다.
- ④ ㉣과 같은 현상은 ㉠과 같은 현상과 달리 보편성보다 특수성이 강하다.
- ⑤ ㉠, ㉡과 같은 현상은 ㉢, ㉣과 같은 현상과 달리 불가치적이다.

[2016년 수능]

9. 밑줄 친 ㉠~㉣에 대한 설명으로 옳은 것은?

갑은 자동차가 스스로 운전하는 자율 주행차의 실제와 관련된 두 가지 주제를 연구하기 위해, 자발적으로 참여한 1,000명을 500명씩 ㉠ A, B 두 집단으로 나누어 ㉡ 온라인 설문 조사를 실시하였다. 먼저 자율 주행차의 실제 기준에 대한 ㉢ 사람들의 인식이 상황에 따라서 어떻게 달라지는지 알아보고자 하였다. 이를 위해 A 집단을 대상으로 차량과 보행자의 충돌 상황에서 탑승자와 보행자가 1:1인 경우와 1:100인 경우로 나누어 ㉣ 1차 조사를 하였다. ㉤ 보행자보다 탑승자가 보호되어야 한다고 생각하는가에 대해, 전자의 경우 '예'라는 응답이 75%였지만, 후자의 경우에는 20%로 낮아졌다. 다음으로 그러한 실제에 대한 인식이 구매로 연결될지를 알아보기 위해 B 집단을 대상으로 ㉥ 2차 조사를 실시하였다. 피해를 입는 보행자의 수를 최소화하도록 설계해야 한다는 데에는 70%가 동의했지만, 이런 자율 구매하겠다는 응답은 30%에 불과했다. 이를 통해 갑은 ㉦ 사람들의 인식과 선택 간의 불일치가 있다는 것을 발견하였고, 이 결과가 ㉧ 자율 주행차의 보급 시간을 늦추는 데 영향을 미칠 수 있을 것이라고 해석하였다.

- ① ㉠에서 A 집단은 실험 집단, B 집단은 통제 집단이다.
- ② ㉡은 사전 조사, ㉢은 사후 조사이다.
- ③ ㉣은 ㉤을 조작적으로 정의한 것이다.
- ④ ㉤은 모집단에 대해 일반화할 수 있다.
- ⑤ ㉥은 ㉦에서 연역적으로 도출되었다.

[2016년 9월 모평]

8. 밑줄 친 ㉠~㉣에 대한 설명으로 옳은 것은? [3점]

갑은 건축가가 되기를 원하는 아버지의 뜻에 따라 ㉠ 건축학과에 진학했지만, 요리에 관심을 갖게 되면서 졸업 후 의식 사업에 뛰어들었다. 한때는 매출 부진으로 인해 자신이 세운 회사의 ㉡ 대표 이사 자리에서 해임되기도 했지만, 이후 재기를 도모하여 현재는 여러 브랜드를 소유할 정도로 ㉢ 사람들에게 널리 인정받는 ㉣ 기업인이 되었다. 또한 갑은 공을 찾는 청소년을 위해 ㉤ 청소년 수련원에 후원금을 내고 있다. 최근에는 경쟁 관계에 있는 두 개의 ㉥ 방송사 프로그램에서 동시에 출연 제의를 받고 ㉦ 어느 쪽을 선택할지 고민하는 중이다.

- ① ㉠은 갑의 아버지의 준거 집단지자 내집단지자.
- ② ㉡과 ㉢은 각각 ㉠로서의 갑의 역할 행동에 대한 제재와 보상이다.
- ③ ㉣은 앞으로 연계 될 지위에 요구되는 역할을 미리 학습하는 1차적 사회화 기관이다.
- ④ ㉠, ㉤은 공식적 사회화 기관, ㉥은 비공식적 사회화 기관이다.
- ⑤ ㉦은 갑이 복수의 성취 지위로 인해 겪고 있는 역할 갈등이다.

[2016년 수능]

3번은 샘은 사회화 부분에 대한 내용입니다. 이 부분은 3점짜리로 주로 출제되며 종합적인 것들을 한 문제로 통틀어 물어봅니다. 여러분들이 사회화 기관이나 역할 갈등의 의미 등을 잘 알아두면 좋겠네요^^ 그리고 사회 집단의 부분도 같이 들어가는 경우도 있습니다. (자발적 결사체는 중요!)

4번입니다.

18. (가), (나)는 개인과 사회의 관계를 보는 서로 다른 관점이다. 이에 대한 설명으로 옳지 않은 것은?

(가) 사회 과학의 주된 연구 대상인 사회 제도와 조직들이 그 구성 요소와 별개로 실제 존재하는 것으로 오인하면 안 된다. 우주가 원자로 구성되듯이 사회도 개인들로 이루어져 있으므로 복잡한 현상도 개별 요소로 설명해야 한다.
 (나) 의사소통, 교환 등 개인 간의 상호 작용에 주목하는 접근법으로는 사회 현상을 설명할 수 없다. 사회 현상은 순수한 개인적 선택의 결과로 볼 수 없으므로 사회 자체의 논리를 찾아서 이를 설명해야 한다.

- ① (가)는 개인의 자유 의지가 허구적 개념이라고 본다.
- ② (가)는 개인의 속성이 사회의 속성을 결정한다고 본다.
- ③ (나)는 사회가 개인의 외부에 존재하는 고유한 실체라고 본다.
- ④ (가)는 (나)와 달리 개인에 대한 사회 구조의 영향력을 간과한다.
- ⑤ (나)는 (가)와 달리 사회를 유기체에 비유하여 설명한다.

[2016년 수능]

이 부분은 개인과 사회를 바라보는 관점에 대한 부분이지요

우리는 사회 실재론 사회 명목론으로 배웠을 겁니다. 실재론은 실제로 존재한다는 의미이고, 명목론은 명목상 존재하는 것일 뿐 개인의 합의 중요하다는 입장입니다. 사회를 유기체에 바라본 것은 실재론이라고 할 수 있죠. 여러분들이 이 부분은 어렵지 않게 풀 수 있을 겁니다.

5번은 조금 어려울 수도 있는, 하지만 항상 나오는 일탈 행동에 대한 문제입니다. 이 부분은 3점으로 매번 출제가 되죠.

2. 밑줄 친 ㉠~㉥에 대한 설명으로 옳은 것은? [3점]

최근 하나은행 출신 갑이 언론의 주목을 받고 있다. 같은 어린 시절부터 꿈꾸어 왔던 아나운서가 되기 위해 ㉠ 방송사에 입사한 후 다양한 프로그램에서 중형무진으로 활동하였다. 이후 갑은 ㉡ 더 큰 무대로 진출할 것인지, 안정된 직장을 선택할 것인지 고민하다가 방송사를 그만두고 프리랜서를 선언하고 ㉢ 연기자가 되었다. 이후 비교적 짧은 기간에 여러 편의 드라마에 출연하는 등 ㉣ 대중의 인기를 얻었으나, 해외에서 어려운 아이들을 돕는 프로그램에 참여한 것을 계기로 △△국의 빈민 지역으로 이주하여 현재 ㉤ 자원봉사자로 활동하고 있다.

- ① ㉠은 갑의 내집단지자 준거집단지자.
- ② ㉡은 갑이 겪었던 역할 갈등이다.
- ③ ㉢이 되기 위해 갑은 ㉠에서 재사회화를 경험하였다.
- ④ ㉣은 ㉢으로서의 갑의 역할에 대한 보상이다.
- ⑤ ㉤은 갑의 성취 지위이다.

[2016년 9월 모평]

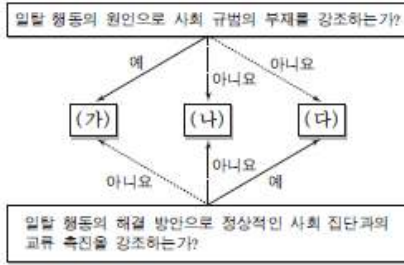
19. (가), (나)는 개인과 사회의 관계를 바라보는 서로 다른 관점이다. 이에 대한 설명으로 옳은 것은?

(가) 날로 심각해지는 도심의 교통 혼잡 문제로 인하여 사회적 자원이 낭비되고 있다. 이를 해결하기 위한 방안으로 운전자의 자발적 협조는 기대할 수 없으므로, 도심에 진입하는 차량에 대하여 고액의 통행료를 부과하고 홀·짝수로 구분하여 차량을 운행하도록 하는 제도를 실시해야 한다.
 (나) 최근 현대인의 부분별한 생활 습관으로 인한 각종 질환의 증가, 사소한 증상으로도 병원을 찾는 경향, 금전적 이익을 위한 위장 입원 등으로 인해 국민 건강 보험의 재정기 악화되고 있다. 이는 개인의 잘못된 행위에서 비롯된 것이므로 개인 스스로의 의식 개선 없이는 해결할 수 없다.

- ① (가)의 관점은 사회 정책으로 인간 행동을 바꿀 수 있다고 본다.
- ② (나)의 관점은 사회 문제의 발생 원인을 제도적 측면에서 찾는다.
- ③ (가)의 관점은 (나)의 관점과 달리 인간을 주체적이고 능동적인 존재로 본다.
- ④ (나)의 관점은 (가)의 관점과 달리 사회를 개인의 단순한 집합체 그 이상으로 본다.
- ⑤ (가), (나)의 관점은 모두 사회 구조가 개인에 대하여 불가항력적 존재라고 본다.

[2016년 6월 모평]

13. 그림의 일탈 이론 (가)~(다)에 대한 설명으로 옳은 것은?
(단, (가)~(다)는 각각 낙인 이론, 아노미 이론, 차별적 교제 이론 중 하나이다.) [3점]



- ① (가)는 일탈 행동이 급격한 사회 변동으로 인해 촉발된다고 본다.
- ② (나)는 일탈을 규정하는 객관적 기준이 존재한다고 본다.
- ③ (다)는 일탈 행동 자체보다 일탈 행동에 대한 사회적 반응을 중시한다.
- ④ (가)는 (나)와 달리 일탈 행동의 해결 방안으로 불평등 구조의 근본적 변화를 강조한다.
- ⑤ (다)는 (나)와 달리 일탈 행동이 문화적 목표와 제도적 수단 간의 괴리에서 비롯된다고 본다.

[2016년 6월 모평]

2. 일탈 이론 (가)~(다)에 대한 설명으로 옳은 것은?

(가) 사회가 누군가를 일탈자라고 규정하면 그 사람은 이를 동일시하여 내면화 과정을 거치면서 규정된 것과 같은 특성을 보이게 된다. 일탈은 행위 자체의 속성에 있는 것이 아니라 행위에 대한 사회적 반응의 결과이다.

(나) 산업화 단계로 접어들면서 대도시로의 인구 유입, 분업, 개인의 고립 등을 특징으로 하는 변화가 나타난다. 이 과정에서 사람들은 규범과 역할의 혼란을 겪게 되고 욕구를 통제하지 못하게 되면서 일탈을 저지른다.

(다) 개인이 법 위반에 우호적인 태도를 가진 사람들과 밀접한 관계를 맺으면서 일탈을 저지할 수 있다. 일탈은 개인이나 사회의 특성에서 비롯되는 것이 아니라 개인이 경험한 학습 과정의 결과로 나타난다.

- ① (가)는 일탈 집단 대신 정상적인 집단과의 교류 확대를 일탈의 해결책으로 본다.
- ② (나)는 사회 집단 간의 이해 관계를 두고 발생하는 갈등이 일탈 행동의 원인이라고 본다.
- ③ (다)는 일탈 행동 자체보다 사회적 상호 작용을 통한 낙인 과정에 주목한다.
- ④ (나)는 (가)와 달리 미시적 관점에서 일탈 행동을 설명한다.
- ⑤ (다)는 (가)와 달리 일탈 행동을 규정하는 객관적 기준이 존재한다고 전제한다.

[2016년 수능]

여러분들 일탈 행동 3개의 이론 아시죠? 보통은 아노미, 차별적 교제, 낙인 이론을 비교하고 고르는 문제로 많이 출제 됩니다. 여기서 중요한 부분은 낙인 이론인데요, 낙인 이론의 경우에는 주관적이다 라는 것!(객관적 기준이 없다) 그리고 2차적 일탈과 관련한 부분이라고 생각하시면 되겠습니다.^^

6번은 관료제와 탈관료제입니다. 둘을 비교하는 문제는 작년 수능엔 나오지 않았으니 출제될 수 있는 좋은 내용이지요.

3. 사회 조직 (가)~(다)에 대한 설명으로 옳지 않은 것은?

○○기업 컨설팅 결과 보고서

○○기업은 그동안 연공서열만을 중시하고, 급변하는 외부 환경에 잘 대응하지 못하는 등 비효율성이 나타나고 있으므로 조직의 운영 원리를 [가]에서 [나] (으)로 변화시켜야 한다. 특히 성과급제와 같은 능력과 업적에 따른 보상 체계를 도입해야 한다.

또한 ○○기업은 구성원들의 친목을 도모하고 사기를 높이기 위해 회사 내 동호회와 같은 [다] 을/를 활성화해야 한다. 이를 통해 직원들은 업무 긴장감과 소외감을 해소하고, 궁극적으로 조직의 효율성을 높이는 데 기여할 것으로 기대된다.

- ① (가)는 규약과 절차에 따른 과업 수행을 중시한다.
- ② (나)에서는 비공식적 수단에 의한 통제가 일반적이다.
- ③ (다)는 공식 조직을 배경으로 성립된 자발적 결사체이다.
- ④ (가)는 (나)에 비해 중간 관리층의 역할과 비중이 크다.
- ⑤ (나)는 (가)에 비해 상향식 의사 결정 방식을 강조한다.

[2016년 7월 모의]

3. 사회 조직의 유형 A~C에 대한 설명으로 옳은 것은?

- A, B는 각각 과업 달성을 위한 조직이며, 조직의 효율성을 제고하기 위한 운영 원리가 적용된다.
- A에서는 의사 결정의 권한이 분산되어 있으며, 외부 환경 변화에 대한 유연한 대처와 신속한 의사 결정이 가능하다. B에서는 조직 내 지위가 경력에 따라 서열화되어 있으며, 규약과 절차에 따른 구성원들의 업무 수행을 강조한다.
- A 또는 B의 구성원들이 조직 내에서 친밀한 인간관계에 바탕을 두고 자발적으로 결성한 것이 C이다.

- ① 기업의 노동조합은 C에 해당한다.
- ② A, B는 공식적 제재를 통해 구성원을 통제한다.
- ③ B는 A에 비해 상향식 의사 결정 방식을 강조한다.
- ④ A, C는 B와 달리 구성원들의 가입과 탈퇴가 자유롭다.
- ⑤ C에서는 A, B와 달리 구성원 간 수단적 만남과 간접적 접촉이 이루어진다.

[2016년 9월 모평]

중간 관리층의 역할이 크고 절차와 규약이 많은 것이 관료제지요. 그리고 상향식과 하향식 구분하셔야겠지요? 하향식은 관료제!

7번은 문화입니다. 문화 관련 문제들은 약 3문제 정도가량 출제가 되고 있지요!

4. 갑, 을이 가진 문화 이해의 관점에 대한 옳은 설명을 <보기>에서 고른 것은?

- 여가 문화를 연구하던 갑은 A국과 B국의 프로야구 응원 문화를 조사했다. 조사 과정에서 A국이 개인적으로 응원할 하는 반면, B국은 치어 리더를 중심으로 관중이 집단적으로 응원을 하는 특징이 있다는 점에 주목했다.
- 정례 문화를 연구하던 을은 시신을 바로 땅에 묻지 않고 풀 같은 것으로 덮는 임시 무덤인 초분(草墳)을 조사했다. 조사 과정에서 초분이 자연 환경적 원인 및 민간 신앙과 어떻게 관련되어 있는지에 주목했다.

— < 보기 > —

- ㄱ. 갑의 관점은 서로 다른 문화 간의 공통점과 차이점을 파악하고자 한다.
- ㄴ. 을의 관점은 다양한 문화 요소를 전체적인 맥락에서 이해하고자 한다.
- ㄷ. 갑의 관점은 을의 관점과 달리 모든 문화는 고유한 가치를 지닌다고 본다.
- ㄹ. 을의 관점은 갑의 관점과 달리 자문화를 객관적으로 인식하는 데 효과적이다.

- ① ㄱ, ㄴ ② ㄱ, ㄷ ③ ㄴ, ㄷ ④ ㄴ, ㄹ ⑤ ㄷ, ㄹ

[2016년 수능]

8. 다음 두 사례에서 공통적으로 부각되는 문화의 속성에 대한 옳은 설명을 <보기>에서 고른 것은? [3점]

- ○○지역에서는 추운 기후로 인해 집안에 머무르는 시간이 길며, 목재가 풍부하여 연료 공급이 용이하다. 이로 인하여 이 지역 사람들은 오랫동안 천천히 약한 불로 끓이는 스텐과 같은 음식을 즐겨 먹는다.
- 내륙의 분지 지형에 위치한 △△지방에서는 여름에 기온이 매우 높아 음식 부패 방지를 위해 향신료가 많이 들어간 조리법이 사용되고 있으며, 향신료의 원료가 되는 작물의 재배 및 유통이 활성화되어 있다.

— < 보기 > —

- ㄱ. 문화는 상징을 통해 다음 세대로 전달·계승된다.
- ㄴ. 문화는 고정된 것이 아니라 지속적으로 변화한다.
- ㄷ. 문화는 부분들이 모여 전체로서 하나의 체계를 이룬다.
- ㄹ. 문화는 특정 상황에서 상대방의 행동 방식을 예측하게 한다.

- ① ㄱ, ㄴ ② ㄱ, ㄷ ③ ㄴ, ㄷ ④ ㄴ, ㄹ ⑤ ㄷ, ㄹ

[2016년 9월 모평]

첫 부분에 관련한 문화 내용은 속성이나, 이해 태도입니다. 속성은 주로 공유성 부분을 여러분들이 확실히 알아두면 되겠습니다. 공유성의 경우에는 샘이 여러분에게 엿을 주는 행위는 뭐겠어요? 당연히 수능을 잘보라고 하는 거죠? 하지만 외국인이 봤을 때는 이해가 안갈 수 있는 부분이 될 수 있겠습니다.

이해태도는 자문화 중심, 사대주의, 상대주의 아시죠?

8번은 현대의 문화 양상들이 나옵니다.

12. A~C 문화의 일반적인 특징에 대한 설명으로 옳은 것은?

한 사회 구성원들이 전반적으로 공유하는 문화를 A 문화라 한다. 반면 사회의 일부 구성원들만 공유하여 다른 구성원들과 구분되는 생활양식을 B 문화라고 한다. B 문화는 이를 공유하는 구성원들의 정체성을 알려 주는 문화로서 그들에게 중요한 삶의 양식이 된다. B 문화 중에는 그 사회의 지배 문화에 저항하거나 대립하는 문화가 있는데, 이를 C 문화라 한다.

- ① A 문화는 B 문화의 총합으로 설명할 수 없다.
- ② B 문화에는 A 문화의 문화 요소가 존재하지 않는다.
- ③ B 문화와 달리 C 문화는 집단 간 갈등을 초래하여 사회 통합을 저해할 수 있다.
- ④ 사회가 다문화화될수록 C 문화는 A 문화로 수렴되는 경향을 보인다.
- ⑤ C 문화와 달리 B 문화는 사회 변화에 따라 A 문화가 되기도 한다.

[2016년 9월 모평]

주로 대중문화에 대한 부분을 아시면 되겠고요. 또 반문화에 대한 부분, 하위문화와 전체문화에 대한 부분 여러분들이 개념 알 아두시면 편하겠습니다^^

9번은 문화에서도 3점짜리 전문인 문화 변동 부분입니다.

17. 표는 문화 접변의 결과 A, B를 비교한 것이다. 이에 대한 옳은 설명을 <보기>에서 고른 것은? [3점]

| 구분 | A | B |
|-----|----------------------------------|-------------------------------|
| 의미 | (가) | 서로 다른 두 문화가 결합하여 새로운 문화를 형성함. |
| 사례 | ○○국에서 고유 언어와 외래 언어를 모두 공용어로 사용함. | (나) |
| 공통점 | (다) | |

<보기>

- ㄱ. (가)에는 '외래문화 요소에서 영감을 얻어 새로운 문화 요소를 만들.'이 들어갈 수 있다.
- ㄴ. (나)에는 '△△국에서 전통적인 운동 문화와 외래의 침대 문화가 혼합된 돌침대가 만들어짐.'이 들어갈 수 있다.
- ㄷ. (다)에는 '고유문화의 정체성이 남아 있음.'이 들어갈 수 있다.
- ㄹ. A와 B의 구분 기준은 외래문화의 자발적 수용 여부이다.

- ① ㄱ, ㄴ ② ㄱ, ㄷ ③ ㄴ, ㄷ ④ ㄴ, ㄹ ⑤ ㄷ, ㄹ

[2016년 수능]

7. 다음 두 사례에 대한 공통적인 설명으로 가장 적절한 것은?

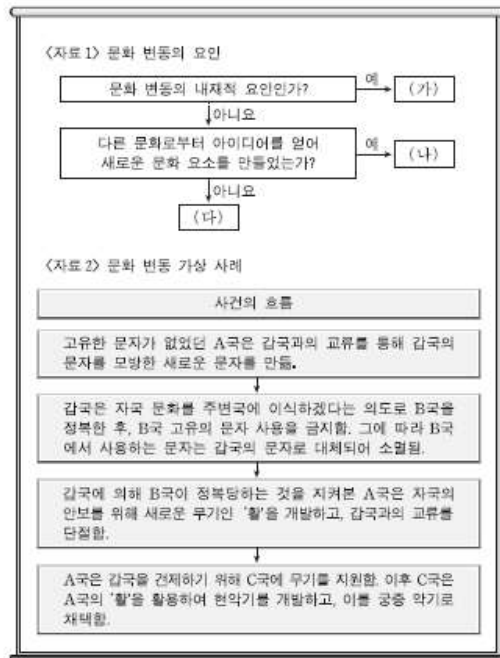
- 힙합 음악계에서 사용되다가 청년층의 문화로까지 새롭게 확산되고 있는 '스웨그(swag)'라는 용어는 과시를 하거나 허세를 부리는 행위를 가리킨다. 이러한 행위는 지나치게 자신을 내세우는 태도가 타인을 비하하는 언행으로 이어지는 경우가 있어서 비판을 받기도 하지만, 스웨그는 자유 분방함과 개성을 지향하는 젊은이들에게 큰 호응을 얻고 있다.
- 최근 등장한 '스낵 컬처(snack culture)'라는 용어는 출퇴근이나 휴식 시간 등을 이용하여 웹 드라마, 웹툰 등을 즐기는 것을 가리킨다. 스낵 컬처는 휴대용 스마트 기기의 대량 보급과 함께 간편하게 즐길 거리를 찾는 소비자들이 증가하면서 나타난 현상이다. 그러나 상업주의와 결합하여 즉흥적이고 자극적인 소비를 조장할 수 있다는 비판을 받기도 한다.

- ① 대중문화 안에 존재하는 반문화의 사례를 보여 준다.
- ② 대중문화 영역에서 발생한 문화 지체 현상을 지적한다.
- ③ 지나친 상업주의로 인한 대중문화의 질적 저하 문제를 지적한다.
- ④ 특정 집단의 문화가 기존의 주류 문화를 대체하는 현상을 보여 준다.
- ⑤ 일부 구성원이 공유하는 생활 양식이 문화 다양성에 기여할 수 있음을 보여 준다.

[2016년 수능]

10. 다음 자료에 대한 분석으로 옳은 것은? (단, <자료 1>의 (가)~(다)는 각각 발명, 직접 전파, 자극 전파 중 하나이다.)

[3점]



- ① A국에서는 (다)에 의한 문화 융합이 나타났다.
- ② B국에서는 (다)에 의한 문화 동화가 나타났다.
- ③ C국에서는 강제적 문화 접변의 결과로 (나)에 의한 문화 변동이 나타났다.
- ④ C국에서는 A국과 달리 (가)에 의한 문화 변동이 나타났다.
- ⑤ A, C국에서는 (나)로 인한 문화 공존이 나타났다.

[2016년 9월 모평]

여러분들 이 부분은 3점짜리 문제입니다. 문화 변동의 요인 중 내재적인 것이 발견과 발명, 외재적인 것이 직접, 간접, 자극 전

파로 문화 변동 요인 소재 접촉적 변동에 따라 강제 문화 접변, 자발적 문화 접변이 있어요. 그 결과로 동화, 공존, 융합이 있고요! 파이팅!

10번은 사회 불평등 현상에 대한 부분입니다.

12. (가), (나)는 사회 불평등 현상을 설명하는 이론이다. 이에 대한 설명으로 옳은 것은?

(가) 역사상 주요 시대는 생산 양식의 변화에 따라 구분된다. 어느 시대에서나 사람들 간의 불평등한 관계가 나타나는데, 이는 생산 수단의 소유 여부에서 비롯된다.
 (나) 집단 간 차이는 경제적 기준뿐만 아니라 위신과 권력에 의해서도 형성된다. 이러한 요인들은 복잡한 상호 작용을 통해 사회 내에 다양한 위계를 만들어 낸다.

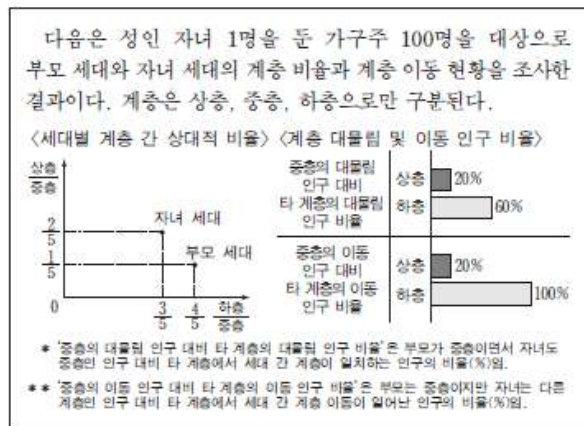
- ① (가)는 서로 다른 경제적 위치에 있는 집단 간의 위계가 불연속적이라고 본다.
- ② (나)는 불평등한 분배 상태를 이분법적으로 구분한다.
- ③ (가)는 (나)에 비해 현대 사회의 지위 불일치 현상을 설명하기에 용이하다.
- ④ (나)는 (가)에 비해 서로 다른 계층에 속한 구성원 간의 적대감이 강하다고 본다.
- ⑤ (가)는 사회 불평등 현상을 경제적 요인으로만, (나)는 사회·정치적 요인으로만 설명한다.

계급과 계층을 비교하는 것! 우리는 잘 알 거라고 생각해요!

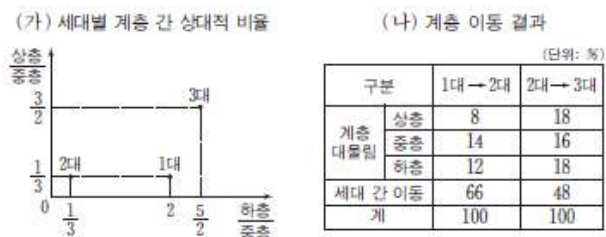
[2016년 수능]

11번은 여러분들이 가장 싫어하는 계층 이동 문제입니다. 이 부분은 여러분들이 표를 만들거나 혹은 응용해야 하는 부분이 많아 화가 나는 문제죠. 항상 풀이 방법이 똑같지는 않기 때문에 보기를 보고 푸는 것이 좋겠습니다^^

20. 다음 자료에 대한 옳은 분석을 <보기>에서 고른 것은? [3점]



20. (가), (나)는 갑국의 계층 이동을 나타낸 것이다. 이에 대한 분석으로 옳은 것은? [3점]



<보기>

ㄱ. 부모 세대 계층 대비 계층 대물림 비율은 하층이 가장 높다.
 ㄴ. 부모 세대와 자녀 세대는 모두 다이아몬드형 계층 구조이다.
 ㄷ. 부모 세대와 자녀 세대 간 계층 이동한 사람은 계층이 대물림된 사람보다 많다.
 ㄹ. 부모가 하층이었던 자녀 중에 상승 이동한 사람 수는 부모가 상층이었던 자녀 중에 하강 이동한 사람 수의 4배이다.

- ① 2대의 계층 구조보다 3대의 계층 구조가 사회 통합에 더 유리하다.
- ② 1대에서 2대로의 세대 간 이동의 경우, 하강 이동이 상승 이동보다 많다.
- ③ 2대에서 3대로의 세대 간 이동의 경우, 상승 이동이 하강 이동보다 많다.
- ④ 2대에서 3대로의 세대 간 이동의 경우, 상층에서 하층으로의 이동과 하층에서 상층으로의 이동은 모두 나타나지 않았다.
- ⑤ 상승 부모를 둔 사람 중 하강 이동을 한 비율은 1대에서 2대로의 이동에서와 2대에서 3대로의 이동에서가 동일하다.

- ① ㄱ, ㄴ ② ㄱ, ㄷ ③ ㄴ, ㄷ ④ ㄴ, ㄹ ⑤ ㄷ, ㄹ

[2016년 6월 모평]

[2016년 수능]

우리가 먼저 6월 모평의 형식과 수능이 비슷한 걸 볼 수 있지?
 우선, 20번의 첫 번째 표를 보고 우리는 부모세대와 자녀세대의 전체 부분을 예측할 수 있겠죠?

| | | | | |
|-------|------|----|------|----|
| 부모세대→ | 상층 | 중층 | 하층 | 총계 |
| 상층 | 0.2a | b | b | 20 |
| 중층 | 0.2b | a | | 50 |
| 하층 | | b | 0.6a | 30 |
| 총계 | 10 | 50 | 40 | |

이걸 그리고 나서 중층이 전부 5로 같기에 중층에 총비율에 50을 넣고 쪽 나머지도 해당되는 비율을 넣어주시면 됩니다.(빨강) 그 다음엔 중층 대비 타 계층의 대물림 인구 비율을 토대로 계산을 하면 되겠지?

이제 대물림 인구수를 살펴보면 중층의 대물림 인구수를 a로 놓아보자. 그러면 중층의 대물림 대비 다른 층의 대물림 인구 비율이 20%, 60%이니까 0.2a, 0.6a가 되겠지? (검정)

그 다음엔 중층의 이동 인구 대비 타계층의 이동인구 비율은 중층의 이동 인구를 b로 설정하는 것이 좋아요. 이렇게 채워 넣은 뒤에 a와 b를 구하면 나머지 보기는 쉽게 해결됩니다!

12번은 빈곤에 관련한 문제입니다. 빈곤의 경우에는 절대적 빈곤과 상대적 빈곤에 대한 문제가 많이 출제 됩니다.

13. 빈곤 유형 A, B에 대한 옳은 설명만을 <보기>에서 있는 대로 고른 것은? (단, A, B는 각각 절대적 빈곤과 상대적 빈곤 중 하나이다.)

- A는 사회 구성원이 누리고 있는 일반적인 생활 수준과 비교하여 박탈 상태에 처한 경우를 말한다. A에 따르면 사회의 전반적인 소득 수준과 대비하여 낮은 소득 수준의 계층이 빈곤층으로 정의된다.
- B는 한 개인이나 가구의 소득 또는 지출이 최저 생활을 유지하는 데 필요한 기준에 미치지 못하는 경우를 말한다. B에 따르면 인간의 기본적인 욕구 충족을 위한 자원이 심각하게 박탈된 상태에 있는 계층이 빈곤층으로 정의된다.

<보기>

- ㄱ. A의 기준을 적용하면 기본적인 의식주가 충족된 사람이라도 빈곤층에 포함될 수 있다.
- ㄴ. B는 A와 달리 소득의 불평등 현상을 설명하는 데 활용된다.
- ㄷ. A에 따른 빈곤율과 B에 따른 빈곤율을 더한 것이 그 나라의 전체 빈곤율이 된다.
- ㄹ. 우리나라에서 A와 B에 해당하는 빈곤층은 객관화된 기준에 의해 분류된다.

- ① ㄱ, ㄴ ② ㄱ, ㄹ ③ ㄴ, ㄷ
- ④ ㄱ, ㄷ, ㄹ ⑤ ㄴ, ㄷ, ㄹ

[2016 수능]

10. 표는 갑국의 '중위 소득 대비 최저 생계비'의 변화를 나타낸 것이다. 이에 대한 옳은 분석만을 <보기>에서 있는 대로 고른 것은? (단, 2005년부터 2015년까지 갑국의 최저 생계비는 지속적으로 증가하였다.) [3점]

| 구 분 | 2005년 | 2010년 | 2015년 |
|----------------|-------|-------|-------|
| 최저 생계비 / 중위 소득 | 1/2 | 2/5 | 4/5 |

- * 절대적 빈곤: 전체 가구 중 절대적 빈곤 가구(가구 소득이 최저 생계비 미만의 가구의 비율)
- ** 상대적 빈곤: 전체 가구 중 상대적 빈곤 가구(가구 소득이 중위 소득의 50% 미만의 가구의 비율)
- *** 중위 소득: 전체 가구를 소득 순으로 일렬로 배열했을 때 한가운데 위치한 가구의 소득

<보기>

- ㄱ. 2010년에 절대적 빈곤 가구는 모두 상대적 빈곤 가구에 속한다.
- ㄴ. 2005년부터 2015년까지 절대적 빈곤 가구는 지속적으로 증가하였다.
- ㄷ. 2005년 대비 2010년에 중위 소득의 50% 증가율은 최저 생계비의 증가율보다 높다.
- ㄹ. 2015년에는 2010년에 비해 상대적 빈곤율은 감소했고, 절대적 빈곤율은 증가하였다.

- ① ㄱ, ㄷ ② ㄱ, ㄹ ③ ㄴ, ㄹ
- ④ ㄱ, ㄴ, ㄷ ⑤ ㄴ, ㄷ, ㄹ

[2016년 7월 모의]

여기에서 살펴보면 대부분 절대적 빈곤과 상대적 빈곤을 해 놓은 뒤에 그것을 비교하거나 표로 제시되는 것을 볼 수 있습니다. 여러분들이 주의해야 할 부분은 2016년 7월 모의에 있는 10번과 같은 표를 해석하는 방법입니다^^

13번은 사회 복지에 관련한 부분입니다.

우리는 이 부분에 대한 내용을 매우 잘 암기하고 있어요. 공공 부조, 사회 보험, 사회 서비스의 각각의 특징들을 잘 알면 틀릴 문제는 아니라는 거!

대체적으로 3점짜리 문제이지만 내용만 잘 숙지하면 다 어렵지 않게 풀 수 있을 겁니다.

15. 다음 자료는 우리나라 사회 보장 제도 (가)~(다)와 ○○시의 수급자 비율이다. 이에 대한 분석으로 옳은 것은? (단, ○○시는 A, B 지역으로만 이루어져 있다.) [3점]

- (가) 노령, 장애, 사망으로 인한 소득 상실을 보전하기 위해 연금 급여를 지급하는 제도로서, 이를 실행하는 데 드는 비용은 고용주, 가입자 등이 부담한다.
- (나) 노인에게 안정적인 소득 기반을 제공하여 생활 안정을 돕기 위한 제도로서, 65세 이상 노인 중 소득 인정액이 기준 금액 이하인 사람에게 연금 급여를 지급한다.
- (다) 생활이 어려운 국민의 최저 생활을 보장하고 자활을 지원하기 위한 제도로서, 국가나 지방 자치 단체가 수급권자로 선정된 사람에게 생계 급여 등을 지급한다.

〈○○시 지역별 총인구 대비 수급자 비율〉

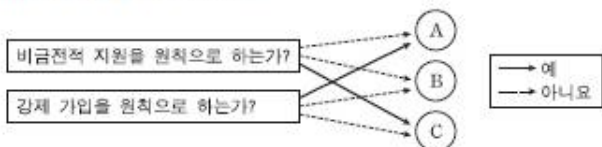
(단위: %)

| 지역 \ 제도 | (가) | (나) | (다) |
|---------|-----|-----|-----|
| A 지역 | 6.7 | 5.5 | 1.9 |
| B 지역 | 6.7 | 7.6 | 1.6 |
| 전체 | 6.7 | 6.9 | 1.7 |

- A 지역의 경우, (가)~(다) 중에서 의무 가입 원칙이 적용되는 제도의 수급자 비율은 12.2%이다.
- B 지역의 경우, (가)~(다) 중에서 사후 치방적 성격이 강한 제도의 수급자 비율은 6.7%이다.
- (가)~(다) 중에서 수혜자 부담 원칙이 적용되지 않는 제도의 수급자 수는 A 지역이 B 지역보다 많다.
- (가)~(다) 중에서 가입자 간 상호 부조 원리가 적용되는 제도의 수급자 수는 B 지역이 A 지역보다 많다.
- 지역별 총인구 중 65세 이상 노인 인구의 비율은 B 지역이 A 지역보다 높다.

[2016 수능]

17. 그림의 A~C는 우리나라 사회 보장 제도이다. 이에 대한 분석으로 옳은 것은? (단, A~C는 각각 공공 부조, 사회 보험, 사회 서비스 중 하나이다.) [3점]



- '수혜 대상자에 대한 자립과 자활 보장을 목적으로 한다.'는 특징은 A에는 나타나고, B에는 나타나지 않는다.
- '수혜 정도와 상관없이 능력에 따라 비용을 부담한다.'는 특징은 A와 B에 공통으로 나타난다.
- '국가와 지방 자치 단체가 비용을 전액 부담하는 것을 원칙으로 한다.'는 특징은 B에는 나타나고, A에는 나타나지 않는다.
- '사전 예방적 성격이 강하다.'는 특징은 B와 C에 공통으로 나타난다.
- '상호 부조의 성격이 강하다.'는 특징은 C에는 나타나고, A와 B에는 나타나지 않는다.

[2016 9월 모평]

이렇게 표가 등장하고 특징을 통해 어디가 어떤 보장제도인지 선정한 뒤에 각각에 맞는 선지를 골라주시면 됩니다.

14번 문제는 사회 제도입니다. 여기 부분은 기능론 갈등론을 설명할 때 들어가 있기도 해요.

14. 교육을 바라보는 갑, 을의 서로 다른 관점에 대한 옳은 설명을 <보기>에서 고른 것은?

9. (가)~(다)는 가족 문제를 바라보는 관점이다. 이에 대한 설명으로 옳은 것은? (단, (가)~(다)는 각각 기능론, 갈등론, 상징적 상호 작용론 중 하나이다.) [3점]

| 질문 | 관점 | (가) | (나) | (다) |
|--------------------------------------|----|-----|-----|-----|
| 가족 문제에 대해 사회 구조적 차원에서 접근하는가? | | 예 | 아니오 | 예 |
| 가족 구성원 간의 갈등을 필연적이고 자연스러운 것으로 간주하는가? | | 예 | 아니오 | 아니오 |
| A | | 아니오 | 아니오 | 예 |

- (가)는 (나)와 달리 가족 구성원 간의 합리적인 선택을 통해 가족 관계의 안정이 유지된다고 본다.
- (나)는 (다)와 달리 가족 구성원 간의 상호 의존적인 역할 수행을 강조한다.
- 가족 문제의 원인으로 (가)는 가부장 제도의 폐해에, (다)는 가족 구성원 간의 유대 약화에 주목한다.
- (다)는 (가), (나)와 달리 가족 문제가 가족 구성원 간의 상호 작용 양상에 따라 자기 다르게 나타난다고 본다.
- A에는 '가족 문제 해결을 위해서는 가족 구성원 간의 고착화된 불평등 관계를 근본적으로 개선해야 하는가?'가 들어갈 수 있다.

[2016 수능]

갑: 교육이 인력 양성과 사회 질서 유지에 기여한다는 주장도 있지만, 누가 인재로 양성되며 누구를 위한 질서 유지인지 생각해 본다면 사회적 합의의 산물로 볼 수 없습니다. 결국 교육은 지배 이념을 정당화하는 수단입니다.

을: 교육은 사회적으로 필요한 인재를 양성해 적재적소에 배치하는 역할을 담당합니다. 사회가 필요로 하는 가치를 내면화하고, 직업 세계에서 필요로 하는 기능을 습득하도록 하는 것이 교육의 목적입니다.

〈보기〉

- 갑의 관점은 교육이 개인에게 사회 이동의 기회를 제공한다는 것을 강조한다.
- 을의 관점은 교육이 지위 세습을 강화하고 그 결과를 고착시킨다고 본다.
- 갑의 관점은 을의 관점과 달리 교육이 사회 불평등 구조를 재생산하여 확대시킨다고 본다.
- 을의 관점은 갑의 관점과 달리 교육이 사회 안정과 통합에 기여한다고 본다.

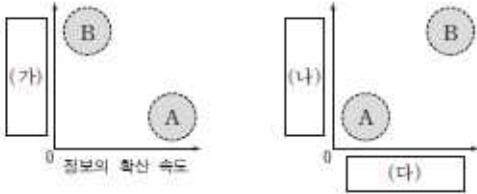
① 가, 나 ② 가, 다 ③ 나, 다 ④ 나, 라 ⑤ 다, 르

[2016 6월 모평]

교육제도, 가족제도, 종교제도 등 표본식으로 출제가 되기도 합니다.

15번 문제는 대중매체입니다. 주로 뉴미디어에 대한 부분이 잘 등장하죠. 뉴미디어와 기존에 있었던 인쇄, 영상 매체 등을 비교하는 내용들이 등장하기도 합니다.

10. 그림은 대중 매체의 유형 A, B의 특징을 비교한 것이다. 이에 대한 설명으로 옳은 것은? (단, A, B는 각각 인쇄 매체, 뉴미디어 중 하나이다.)



*0에서 일수록 빠름 또는 높음.

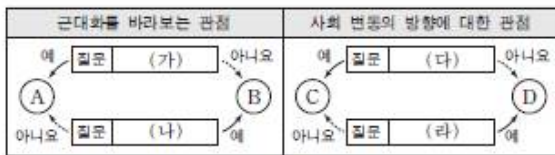
- ① A는 B에 비해 정보 확산의 시·공간적 제약이 크다.
- ② B는 A와 달리 정보의 동시적 전달이 가능하다.
- ③ (가)에는 '정보 재가공의 용이성'이 들어갈 수 있다.
- ④ (나)에는 '시청각 정보 제공의 용이성'이 들어갈 수 있다.
- ⑤ (다)에는 '정보 생산자와 소비자 간 경계의 명확성'이 들어갈 수 있다.

[2016 수능]

이렇게 뉴미디어가 하나씩은 들어가 있는 것을 볼 수 있어요. 하지만 3점짜리 보다는 2점으로 출제되는 경우가 많이 있습니다.^^

16번은 사회 변동의 관점입니다. 방향에 따라 진화론, 순환론! 구조에 따라 기능론, 갈등론으로 나타나곤 하죠. 근대화를 설명하는 이론과 함께 출제가 되는 경우도 많이 있습니다.

19. 그림은 사회 변동에 대한 관점 A~D를 구분한 것이다. 이에 대한 옳은 설명을 <보기>에서 고른 것은? (단, A~D는 각각 순환론, 진화론, 근대화론, 종속 이론 중 하나이다.) [3점]



<보기>

- ㄱ. (가)가 "진동과 근대의 양립을 인정하지 않는다?"라면, A는 자생적인 경제 성장을 사회 발전의 중요 요소로 본다.
- ㄴ. (나)가 "서구 중심적이라는 비판을 받는가?"라면, (가)에는 "후진국의 저발전 요인을 외부에서 찾는가?"가 들어갈 수 있다.
- ㄷ. (다)가 "사회 변동을 긍정적으로 바라보는가?"라면, C는 미래의 사회 변동을 예측하는 것이 곤란하다고 본다.
- ㄹ. (라)가 "사회 변동 과정에서 문명이 퇴보할 수 있는가?"라면, (다)에는 "사회가 단순한 것에서 복잡한 것으로 분화한다고 보는가?"가 들어갈 수 있다.

- ① ㄱ, ㄴ ② ㄱ, ㄷ ③ ㄴ, ㄷ ④ ㄴ, ㄹ ⑤ ㄷ, ㄹ

[2016 수능]

여기에 나오는 것처럼 한 번에 두 부분을 같이 물어보는 경우도 있고, 분리해서 물어보는 경우도 있다는 것! 여기있는 선지의 내용을 잘 이해하고 공부하시면 됩니다.

17번은 사회 변동과 문제에 대한 부분입니다. 우리는 농업사회, 산업사회, 정보사회에 대한 특징을 많이 알고 있습니다. 이것들을 비교하여 푸는 문제가 자주 출제되고 있습니다.

18. 대중 매체 A~C에 대한 옳은 설명만을 <보기>에서 있는 대로 고른 것은?

- ㉠ A~C는 각각 누리 소통망(SNS), 서적, TV 중 하나이다.
- ㉡ 정보 전달의 양방향성 측면에서 보면 C가 A, B보다 높은 편이다.
- ㉢ 문맹자의 정보 접근성 측면에서 보면 B가 A보다 높은 편이다.

<보기>

- ㄱ. A는 B보다 생동감 있는 정보 전달이 용이하다.
- ㄴ. B는 C보다 정보의 복제와 재가공의 용이성이 낮다.
- ㄷ. C는 B보다 정보의 생산자와 소비자 간의 경계가 모호하다.
- ㄹ. A, B와 달리 C는 수용자별 정보 획득의 동시성이 나타난다.

- ① ㄱ, ㄴ ② ㄱ, ㄹ ③ ㄴ, ㄷ
- ④ ㄱ, ㄷ, ㄹ ⑤ ㄴ, ㄷ, ㄹ

[2016년 9월 모평]

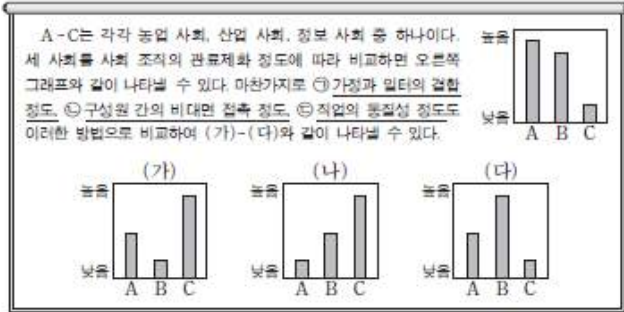
5. 표는 질문 (가)~(다)를 활용하여 사회 변동을 보는 관점 A, B를 구분한 것이다. 이에 대한 설명으로 옳은 것은? (단, A와 B는 각각 진화론과 순환론 중 하나이다.)

| 관점 \ 질문 | (가) | (나) | (다) |
|---------|-----|-----|-----|
| A | 아니요 | 예 | 예 |
| B | 예 | 아니요 | 예 |

- ① A가 진화론이면 (가)에는 "서구 중심적 사고라고 비판을 받는가?"가 적절하다.
- ② B가 순환론이면 (다)에는 "사회 변동을 사회 발전으로 인식하는가?"가 적절하다.
- ③ (나)가 "사회 변동은 주기적으로 동일한 과정을 반복하는가?"이면, B는 순환론이다.
- ④ (다)에는 "사회 변동은 일정한 방향을 가지고 있는가?"가 적절하다.
- ⑤ (가)가 "제국주의를 정당화하는 근거로 사용되었는가?"이면, (나)에는 "사회 변동 과정에서 문명이 퇴보할 수 있는가?"가 적절하다.

[2016년 6월 모평]

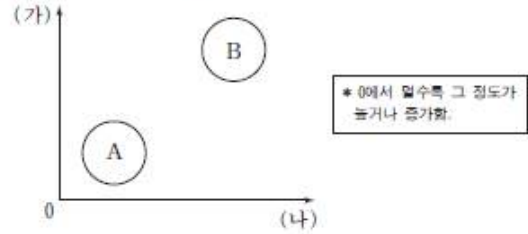
16. 밑줄 친 ㉠~㉢에 해당하는 그래프를 (가)~(다)에서 고른 것은?



- | | | | | | |
|-------|-----|-----|-------|-----|-----|
| ㉠ | ㉡ | ㉢ | ㉠ | ㉡ | ㉢ |
| ① (가) | (나) | (다) | ② (가) | (다) | (나) |
| ③ (나) | (가) | (다) | ④ (나) | (다) | (가) |
| ⑤ (다) | (나) | (가) | | | |

[2016년 수능]

9. 그림은 A, B의 일반적 특징을 비교한 것이다. 이에 대한 옳은 설명만을 <보기>에서 있는 대로 고른 것은? (단, A와 B는 각각 산업 사회와 정보 사회 중 하나이다.) [3점]



<보기>

ㄱ. A가 산업 사회라면 (가)에는 '정보 확산의 속도', (나)에는 '구성원 간 익명성'이 적절하다.
 ㄴ. B가 정보 사회라면 (가)에는 '관료제 조직의 비중', (나)에는 '사회의 다원화 정도'가 적절하다.
 ㄷ. (가)가 '비대면 접촉 비중', (나)가 '3차 산업의 비중'이라면, A는 B보다 사회 변동 속도가 느리다.
 ㄹ. (가)가 '직업의 이질성', (나)가 '일터와 가정의 결합 정도'라면, B는 A보다 전자 상거래 비중이 낮다.

- | | | |
|-----------|-----------|--------|
| ① ㄱ, ㄴ | ② ㄱ, ㄷ | ③ ㄴ, ㄹ |
| ④ ㄱ, ㄷ, ㄹ | ⑤ ㄴ, ㄷ, ㄹ | |

[2016년 6월 모평]

항상 정보화 사회는 등장하기 때문에 농업vs산업 보다는 산업vs정보 혹은 농업vs산업vs정보를 비교하여 각각의 특징을 찾는 문제가 등장합니다. 여기서 주의해야할 부분은 일터와 가정의 거리는 농업(정보)산업 순입니다. 농업은 집 앞에 농사를 짓기 때문에 가장 가깝고, 정보는 재택근무도 생겨나기에 다음이며 산업이 가장 멍니다. 이 부분 확인해주시면 되겠네요!

마지막 18번은 국어적인 문제입니다.

6. 다음 두 사례를 종합하여 내린 결론으로 가장 적절한 것은?

- 남성 우위 문화가 지배적인 A국에서 살던 갑은 여성 우위 문화가 지배적인 B국으로 이주하였다. 그 결과 갑은 남성으로서 누리던 우월한 지위를 상실하고 사회적 불이익을 받게 되었다.
- C지역의 다수 민족 출신인 을은 D지역으로 이주하면서 소수 민족에 속하게 되었다. D지역에 널리 퍼져 있는 소수 민족 차별의 사회적 관행으로 인해 을은 자신의 민족 언어와 문화를 포기해야 할 지경에 이르렀다.

- ① 사회적 소수자가 되는 기준은 상대적이다.
- ② 사회적 소수자는 수적으로 열세에 놓인 집단이다.
- ③ 성별에 따른 차별이 출신에 따른 차별보다 강하다.
- ④ 사회적 소수자에 대한 차별은 주류 집단의 정체성을 약화시킨다.
- ⑤ 사회적 소수자 집단에서 벗어나려면 상위 지위의 변화가 필수적이다.

[2016년 6월 모평]

다음 문제의 경우에는 사회적 소수자에 대한 내용이지만 여러분들이 국어적인 부분으로 해석할 수 있는 부분이기 때문에 이런 문제가 등장할 수도 있다는 것 잊지마세요.

이렇게 문제들을 정리했네요. 사실 이 내용보다 더 자세하게 분석해놓은 것들도 많을테지만 가볍게 머리를 정리한다는 마음으로 살펴보시면 되겠습니다.

항상 여러분들을 응원하며 사회문화라는 과목에서 스트레스를 덜 받았으면 합니다.

환팅하세요!

-사회문화 강사 안혜정