

★ 즉시 보도하여 주시기 바랍니다.

보도자료 2016. 9. 1.(목)	 한국교육과정평가원 Korea Institute for Curriculum and Evaluation	행복한 대한민국을 여는 정부 3.0 [개방 · 공유 · 소통 · 협력]
	홍보출판실 ☎ 02-3704-3626	

[자료 문의] 대학수학능력시험본부 수능출제연구실장 김진구, 담당 김현정·박용효
☎ 02-3704-3579, 3882, 5913

2017학년도 대학수학능력시험 9월 모의평가 출제 방향

한국교육과정평가원(원장 김영수)은 2017학년도 대학수학능력시험(이하 수능) 9월 모의평가를 9월 1일(목), 오전 8시 40분부터 전국 2,088개 고등학교(교육청 포함)와 427개 학원에서 동시에 실시하였다.

I. 출제의 기본 방향

2017학년도 수능 9월 모의평가 출제위원단은 전 영역/과목에 걸쳐 2009 개정 고등학교 교육과정의 내용과 수준을 충실히 반영하고, 대학 교육에 필요한 수학 능력을 측정할 수 있도록 출제하였다. 특히 『2017학년도 수능 시행기본계획(‘16.3.29)』에서 발표한 바와 같이 수험생들에게 새롭게 변화된 시험체제 및 문제 유형에 대해 적응할 수 있는 기회를 제공하는 데 중점을 두었다. 이번 9월 모의평가의 출제 기본 방향은 다음과 같다.

첫째, 학교 교육을 통해 학습된 능력 측정을 위해 고등학교 교육과정의 내용과 수준에 맞추어 출제하였다. 특히 핵심적이고 기본적인 내용 중심으로 출제함으로써 고등학교 교육의 정상화에 도움이 되도록 하였다. 또한 타당도 높은 문항 출제를 위해 이미 출제되었던 내용일지라도 교육과정에서 다루는 핵심적인 내용은 문항의 형태, 발상, 접근 방식 등을 수정하여 출제할 수 있도록 하였다.

둘째, 국어와 영어 영역은 출제 범위를 바탕으로 다양한 소재의 지문과 자료를 활용하였다. 수학과 사회/과학/직업탐구 및 제2외국어/한문 영역은 개별 교과 특성상 바탕으로 한 사고력 중심의 평가를 지향하고자 하였다. 올해부터 필수로 지정된 한국사 영역은 우리 역사에 대한 기본 소양을 평가하기 위해 핵심 내용을 위주로 평이하게 출제하였던 지난 6월 모의평가('16.6.2) 출제 기초를 유지함으로써 수험생들의 수험 부담이 최소화되도록 하였다.

셋째, 기본 개념에 대한 이해와 적용 능력, 그리고 주어진 상황을 통해 문제를 해결하고 추리하며, 분석하고 탐구하는 사고 능력을 측정하도록 출제하였다.

넷째, 각 문항은 교육과정상의 중요도, 사고 수준, 문항의 난이도, 소요 시간 등을 고려하여 차등 배점하였다.

다섯째, 고등학교 교육과정 내에서 일관된 출제 기초를 유지하고자 하였다. 이를 위해 예년과 같이 학교 수업을 충실히 받은 수험생이라면 문제를 해결할 수 있는 수준으로 출제하고자 하였다. 특히 공통시험으로 변화된 국어 영역과 가/나형 시험으로 변화된 수학 영역의 경우 2017학년도 수능에 첫 적용되는 2009 개정 교과 교육과정의 수준에 맞추고자 하였다. 선택과목 간 응시집단의 수준과 규모가 유동적인 사회/과학/직업탐구 영역과 제2외국어/한문 영역은 과목 선택에 따른 유·불리 문제를 완화하고자 하였다.

여섯째, 『2017학년도 수능 9월 모의평가 시행기본계획('16.6.23)』에서 발표한 바와 같이 EBS 수능 교재 및 강의와 연계하여 출제하였다. 영역/과목별 연계율은 문항 수를 기준으로 70% 수준(<부록 1> 참조)이며, 연계 대상은 올해 고등학교 3학년을 대상으로 발간된 교재 중 한국교육과정평가원이 감수한 교재(<부록 2> 참조) 및 이를 이용하여 강의한 내용이다. 연계 방식은 영역별로 차이가 있으나 개념이나 원리, 지문이나 자료, 핵심 제재나 논지 등을 활용하는 방법과 문항을 변형 또는 재구성하는 방법 등이 사용되었다. 영어 영역은 지난 6월 모의평가('16.6.2)와 마찬가지로 대의파악과 세부정보(세부사항)를 묻는 연계 문항의 경우 EBS 연계 교재의 지문과 주제·소재·요지가 유사한 다른 지문 등을 활용하되, 단어·문장 등이 쉬운 지문을 활용하여 출제하였다.

II. 영역별 출제 방향

□ 1교시 : 국어 영역

1. 출제의 기본 방향

국어 영역은 2009 개정 고등학교 국어과 교육과정(교육과학기술부 고시 제 2012-14호)에 기초하여 '대학 과정의 학업에 필요한 국어 능력'을 측정하는 문항을 출제하고자 하였다. 구체적인 출제 원칙은 다음과 같다.

- 평가 목표는 2014학년도 입학생부터 적용된 2009 개정 고등학교 국어과 교육과정의 목표와 내용에 기초하여 설정하였다.
- 평가 문항은 국어 영역의 출제 과목들인 '화법과 작문', '독서와 문법', '문학' 교과서들에 제시된 학습 목표와 학습 활동을 평가 상황에 맞게 변형하여 개발하였다.
- 국어과 교육과정에서 설정한 지식과 기능에 대한 이해력, 출제 과목별 교과서를 통해 학습한 지식과 기능을 다양한 담화나 글에 적용할 수 있는 창의적 사고력을 중점적으로 측정하고자 하였다.
- 국어과 교육과정과 교과서에 기초하여 출제함으로써 학교 교육의 정상화에 기여하고 EBS 수능 교재를 연계하여 출제함으로써 학생들의 시험 준비 부담을 경감하고자 하였다.

2. 출제 범위

국어 영역은 '화법과 작문', '독서와 문법', '문학' 등 출제 과목별 교육과정에서 제시한 목표와 내용을 바탕으로 하여 출제하되, 폭넓고 다양한 국어 능력을 평가하기 위해서 다양한 소재의 지문과 자료를 활용하여 출제하였다. 그에 따라 지문의 소재를 특정 분야로 제한하지 않고 교육적으로 가치 있는 소재를 두루 취하였다.

3. 문항 유형

국어 영역에서 출제된 대표적인 문항 유형과 하위 평가 영역별 문항의 특징을 살펴보면 다음과 같다.

대표적인 문항 유형을 살펴보면, ‘독서와 문법’ 교과서에서 단어에 대한 분석적 탐구 활동 소재로 자주 등장하는 ‘직접 구성 요소 분석 과정’을 문제화한 11번~12번 문항, ‘독서와 문법’ 교과서에서 독서 영역의 중요한 학습 활동으로 설정하고 있는 ‘특정한 주제 혹은 화제에 대해 다양한 관점과 분야의 글들을 종합적으로 읽는 활동’을 문제화한 25번~30번, ‘문학’ 교과서의 중요 학습 단원 중 하나인 ‘한국 문학의 보편성과 특수성’, ‘한국 문학의 흐름’ 등의 학습 내용을 문제화한 40번~45번 등 이다. ‘직접 구성 요소 분석 과정’을 소재로 한 11번~12번 문항은 단어에 대한 분석적 탐구뿐만 아니라 문장에 대한 분석적 탐구 활동을 문제화하여, 단어와 문장에 대한 심층적 이해 능력이 있는지 측정하고자 출제하였다. ‘건축 재료의 기술적 발전과 대표적 건축물의 공간적 특징’을 소재로 한 25번~30번 문항은 건축 재료에 대한 기술적 설명과 건축학적 설명을 융합한 지문을 제시하여 동일한 화제에 대한 다양한 분야의 글들을 통합적으로 이해할 수 있는 능력이 있는지 측정하고자 출제하였다. ‘우리나라 전기소설(傳奇小說)의 특징과 정립 과정’을 소재로 한 40번~45번 문항은 우리나라 전기소설의 특징을 설명한 글을 기반으로 작자미상의 ‘김현감호’, 김시습의 ‘이생규장전’ 등의 작품을 깊이 있게 감상할 수 있는 능력이 있는지 측정하고자 출제하였다. 이러한 문항 유형들은 과목별 교육과정 및 교과서에 제시된 학습 목표와 학습 활동을 출제 상황에 맞게 변형한 문항들로서, 교육과정과 교과서를 중심으로 한 국어 교육의 정상화에 기여하고자 하였다.

하위 평가 내용 영역별로 살펴보면 ‘화법’의 경우, 총 5개 문항(1번~5번)을 출제하였다. ‘화법과 작문’ 중 화법 교육과정에서 제시하고 있는 ‘화법의 개념, 원리, 과정 등에 대한 이해 및 다양한 담화 상황에서의 실제적인 화법 능력’을 평가 목표로 하여, ‘식용 꽃’에 관한 강연을 소재로 한 문항(1번~2번), ‘사이버 언어폭력 근절을 위한 연설 계획 수립을 위한 토의’를 소재로 한 문항(3번~5번) 등을 출제하였다.

‘작문’의 경우, 총 5개 문항(6번~10번)을 출제하였다. ‘화법과 작문’ 중 작문 교육 과정에서 제시하고 있는 ‘작문의 개념, 원리, 과정에 대한 이해 및 다양한 작문 상황에서의 실제적인 작문 능력’을 평가 목표로 하여, ‘정보 통신 기술의 발달에 따른 우리나라 농업의 미래’를 소재로 한 문항(6번~8번), ‘원활한 의사소통을 위해 필요한 태도’를 소재로 한 문항(9번~10번) 등을 출제하였다.

‘문법’의 경우, 총 5개 문항(11번~15번)을 출제하였다. ‘독서와 문법’ 중 문법 교육과정에서 제시하고 있는 ‘국어의 구조, 국어의 변천, 국어 생활에 관한 이해와 탐구 능력’을 평가 목표로 하여, ‘직접 구성 요소 분석 과정’을 소재로 한 문항(11번~12번), ‘선어말 어미와 어말 어미’를 소재로 한 문항(13번), ‘직접 인용과 간접 인용’을 소재로 한 문항(14번), ‘중세 국어의 특징에 대한 탐구’를 소재로 한 문항(15번) 등을 출제하였다.

‘독서’의 경우, 총 15개 문항(25번~39번)을 출제하였다. ‘독서와 문법’ 중 독서 교육과정에서 제시하고 있는 ‘독서의 개념과 원리, 다양한 분야와 시대에 대한 능동적이고 통합적인 독서 능력’을 평가 목표로 하여, ‘건축 재료의 기술적 발전과 대표적 건축물의 공간적 특징’을 소재로 한 기술과 예술 통합 지문(25번~30번), ‘열기관의 열효율에 대한 열역학적 탐구 과정’을 소재로 한 과학 지문(31번~34번), ‘법인의 개념과 법인격 부인론’을 소재로 한 사회 지문(35번~39번) 등 다양한 분야의 제재를 활용하여 출제하였다.

‘문학’의 경우, 총 15개 문항(16번~24번, 40번~45번)을 출제하였다. ‘문학’ 교육 과정에서 제시하고 있는 ‘문학의 수용과 생산, 한국 문학의 범위와 역사, 문학과 삶에 대한 이해와 창의적 사고력’을 평가 목표로 하여, 신희의 ‘방옹시여(放翁詩餘)’를 소재로 한 고전 시가 지문(16번~18번), 운동주의 ‘병원’과 박목월의 ‘나무’를 소재로 한 현대시 지문(19번~20번), 황순원의 ‘독 짓는 늙은이’와 이를 여수중이 각색한 시나리오 ‘독 짓는 늙은이’를 소재로 한 현대 소설·시나리오 복합 지문(21번~24번), ‘우리나라 전기소설(傳奇小說)의 특징과 정립 과정’에 관한 글과 작자미상의 ‘김현감호’, 김시습의 ‘이생규장전’ 등을 소재로 한 고전 소설 지문(40번~45번) 등 현대와 고전의 다양한 갈래의 작품들을 활용하여 출제하였다.

4. 문항 출제 시의 유의점 및 강조점

- 교육과정상의 중요도, 사고 수준, 소요 시간 등을 고려하여 2점(35문항), 3점(10문항)으로 차등 배점하였다.
- 범교과적 소재를 활용하여 다양한 분야의 글에 대한 독서 능력을 측정할 수 있는 문항, 2009 개정 교육과정에서 강조하는 추론적·비판적·창의적 사고를 활용하여 풀 수 있는 문항을 중점적으로 출제하였다.
- 문항의 형식을 복잡하게 만들기보다 평가 목표에 충실하게 출제하고자 하였다.

5. EBS 연계 예시 문항

국어 영역에서 연계하여 출제된 문항을 EBS 교재 문항과 비교하여 제시하면 다음과 같다.

【예시 문항 1】 국어 영역 16~18번 세트의 지문과 문항

[16~18] 다음 글을 읽고 물음에 답하시오.

- (가) 산촌(山村)에 눈이 오니 돌길(1)이 못쳐세라
 시비(柴扉)를 여지 마라 날 츠즈리 뉘 이스리
 밤등만 일편명월(一片明月)이 귀 벗인가 흐노라 <1수>
- (나) 셋ㄴ래 기나 즈르나 기동이 기우나 트나
 수간모옥(數間茅屋)*을 죽은 줄 웃지 마라
 어즈버 만산 나월(滿山蘿月)*이 다 니 거신가 흐노라 <8수>
- (다) 한식(寒食) 비 온 밤에 봄빛(2) 다 피었다
 무정(無情)ᄇ 화류(花柳)도 재를 아라 피엿거든
 엿더타 우리의 님은 가고 아니 오논고 <17수>
- (라) 어지밤 비 온 후(後)에 석류(石榴)궂지 다 피엿다
 부용 당반(芙蓉塘畔)*에 수정림(水晶簾)을 거더 두고
 늘 향한 김흔 시름을 못내 푸러 흐노라 <18수>
- (마) 창(窓)궂기 위석(3)비석 님이신가 이러 보니
 혜란 혜경(蕙蘭蹊徑)*에 낙엽(落葉)은 무스 일고
 어즈버 유한ᄇ 간장(肝腸)이 다 끈칠까 흐노라 <19수>
 - 신희, 「방옹시여(放翁詩餘)」 -

* 수간모옥: 방이 몇 칸 되지 않는 작은 초가.
 * 만산 나월: 산에 가득 자란 덩굴 풀에 비친 달.
 * 부용 당반: 연꽃이 피어 있는 연못가.
 * 혜란 혜경: 난초가 자라난 지름길.

16. 윗글의 표현상 특징에 대한 설명으로 가장 적절한 것은?

- ① (가)에서는 대상과의 문답을 통해 시상을 심화하고 있다.
- ② (나)에서는 과거와 현재를 대비하여 화자의 삶의 태도를 암시하고 있다.
- ③ (다)에서는 선경후정의 전개 방식을 통해 화자의 내면을 드러내고 있다.
- ④ (라)에서는 대상에 감정을 이입하여 심리적 변화를 우회적으로 표출하고 있다.
- ⑤ (마)에서는 대상을 의인화하여 대상이 지닌 속성들을 점층적으로 나열하고 있다.

17. <보기>의 ㉠, ㉡를 고려하여 (가)~(라)를 이해한 내용으로 가장 적절한 것은?

<보 기>

「방옹시여」는 선조(宣祖) 사후에 정계에서 밀려난 신희이 은거 상황을 배경으로 창작한 시조 작품을 모아 놓은 것이다. 여기에 수록된 30수는 몇 개의 작품군으로 분류될 수 있다. 예컨대 ㉠ 은자로서의 자족감이나 자긍심을 표현한 작품군, ㉡ '님'으로 표상되는 선왕에 대한 그리움과 연모의 정을 표현한 작품군 등이 있다.

- ① (가)의 '눈'은 ㉠와 연관된 시어로, 화자의 은거가 자발적으로 이루어졌음을 알려 주는 단서이다.
- ② (나)의 '수간모옥'은 ㉠와 연관된 시어로, 화자의 답답한 심정이 투영되어 있는 대상이다.
- ③ (나)의 '만산 나월'은 ㉡와 연관된 시어로, '님'이 부재한 상황을 절감하게 하는 소재이다.
- ④ (다)의 '봄빛'은 ㉡와 연관된 시어로, '님'에 대한 화자의 그리움을 촉발하는 계기이다.
- ⑤ (라)의 '부용 당반'은 ㉡와 연관된 시어로, 화자가 연모하는 대상과 함께 지내는 공간이다.

18. (마)와 <보기>를 비교하여 감상한 내용으로 적절하지 않은 것은? [3점]

<보 기>

벽사창(碧紗窓)이 어룬어룬कु닐 님만 너겨 풀썩 니러나 썩썩 나서 보니
 님은 아니오 명월(明月)이 만정(滿庭)ᄇ디 벽오동(碧梧桐)
 저즌 님ᄇ 봉황(鳳凰)이 느려안자 긴 부리를 휘여다가 두
 노래에 너혀 두고 슬금슬궂 깃 다듬는 그림자 | 로다
 모쳐로 밤일시만정 행여 낮이런들 늙 우일 번ᄇ여라
 - 작자 미상 -

- ① (마)의 초장과 <보기>의 초장에서는 모두 감각적 자극이 착각을 불러일으키는 원인이 되고 있군.
- ② (마)의 초장과 <보기>의 초장에서는 모두 창밖의 변화에 즉각적으로 반응하는 화자의 모습이 그려지고 있군.
- ③ (마)의 중장과 <보기>의 중장에서는 모두 화자의 착각을 불러일으킨 대상이 확인되고 있군.
- ④ (마)의 중장에서는 착각을 야기한 대상에 대한 묘사가, <보기>의 중장에서는 착각을 야기한 대상에 대한 비판이 제시되고 있군.
- ⑤ (마)의 중장에서는 화자의 내면적 고통을 토로하고 있고, <보기>의 중장에서는 타인의 평가와 조소를 의식하고 있군.

나 산촌(山村)에 눈이 오니 돌길이 못쳐세라
 시비(柴扉)을 여지 마라 날 츠즈리 뉘 이스리
 밤등만 ㉠일편명월(一片明月)이 그 벗인가 흐노라

공명(功名)이 그 무엇고 현 신쪽 버슨니로다
 전원(田園)에 도라오니 미록(麋鹿)*이 벗이로다
 백년(百年)을 이리 지넘도 역군은(亦君恩)이로다

초목(草木)이 다 매몰(埋沒)한 제 송죽(松竹)만 푸르렀다
 ㉡풍상(風霜)이 섰거친 제 네 무스 일 혼즈 푸른
 두어라 닉 성(性)이어니 무려 무습 흐리

- 신흙, 「방옹시어(放翁詩餘)」

*미록: 고라니와 사슴.

(중략)

10 <보기>를 참고하여 (가)와 (나)를 이해한 내용으로 가장 적절한 것은?

6001-0264

보기

조선 시대의 선비들은 임금의 부름을 받으면 나아가 포부를 펼치고, 그렇지 않은 때에는 자연 속에서 풍류를 즐기며 수양하는 것을 이상으로 생각하였다. 이로부터 자연을 노래하는 여러 시가 작품들이 탄생하였는데, 자연의 아름다움이나 전원생활의 즐거움, 삶에 대한 성찰과 깨달음을 드러내는 것이 주된 내용이었다. 때로 정치 상황에 따라 타의로 임금 곁을 물러난 경우 자연은 그 상처를 치유하는 공간이 되기도 하였다.

- ① (가)에는 세속의 공명에 대한 미련이, (나)에는 그에 대한 반감이 나타나는데.
- ② (가)에는 전원생활의 즐거움이, (나)에는 자연 속에서의 자기 성찰이 드러나는데.
- ③ (가)의 자연은 물질적 풍요를, (나)의 자연은 현실의 상처에 대한 위로를 주는군.
- ④ (가), (나)는 모두 신비로운 자연의 아름다움을 구체적으로 묘사하는 특성을 보이는데.
- ⑤ (가), (나)는 모두 자연에 묻혀 살며 임금을 가까이 모시지 못하는 안타까움을 전달하는데.

【예시 문항 2】 국어 영역 31번~34번 세트의 지문과 문항

[31~34] 다음 글을 읽고 물음에 답하시오.

18세기에는 열의 실체가 칼로릭(caloric)이며 칼로릭은 온도가 높은 쪽에서 낮은 쪽으로 흐르는 성질을 갖고 있는, 질량이 없는 입자들의 모임이라는 생각이 받아들여지고 있었다. 이를 칼로릭 이론이라 ㉠ 부르는데, 이에 따르면 찬 물체와 뜨거운 물체를 접촉시켜 놓았을 때 두 물체의 온도가 같아지는 것은 칼로릭이 뜨거운 물체에서 차가운 물체로 이동하기 때문이라는 것이다. 이러한 상황에서 과학자들의 큰 관심사 중의 하나는 증기 기관과 같은 열기관의 열효율 문제였다.

열기관은 높은 온도에서 열원에서 열을 흡수하고 낮은 온도의 대기와 같은 열기관 외부에 열을 방출하며 일을 하는 기관을 말하는데, 열효율은 열기관이 흡수한 열의 양 대비 한 일의 양으로 정의된다. 19세기 초에 카르노는 열기관의 열효율 문제를 칼로릭 이론에 기반을 두고 ㉡ 다루었다. 카르노는 물레방아와 같은 수력 기관에서 물이 높은 곳에서 낮은 곳으로 ㉢ 흐르면서 일을 할 때 물의 양과 한 일의 양의 비가 높을수록 작아지는 것에 주목하였다. 물이 높이 차에 의해 이동하는 것과 흡사하게 칼로릭도 고온에서 저온으로 이동하면서 일을 하게 되는데, 열기관의 열효율 역시 이러한 두 온도에만 의존한다는 것이었다.

한편 1840년대에 줄(Joule)은 일정량의 열을 얻기 위해 필요한 각종 에너지의 양을 측정하는 실험을 행하였다. 대표적인 것이 열의 일당량 실험이었다. 이 실험은 열기관을 대상으로 한 것이 아니라, 추를 낙하시켜 물속의 날개바퀴를 회전시키는 실험이었다. 열의 양은 칼로리(calorie)로 표시되는데, 그는 역학적 에너지인 일이 열로 바뀌는 과정의 정밀한 실험을 통해 1kcal의 열을 얻기 위해서 필요한 일의 양인 열의 일당량을 측정하였다. 줄은 이렇게 일과 열은 형태만 다를 뿐 서로 전환이 가능한 물리량이라고 등가성을 갖는다는 것을 입증하였으며, 열과 일이 상호 전환될 때 열과 일의 에너지를 합한 양은 일정하게 보존된다는 사실을 알아내었다. 이후 열과 일뿐만 아니라 화학 에너지, 전기 에너지 등이 등가성을 가지며 상호 전환될 때에 에너지의 총량은 변하지 않는다는 에너지 보존 법칙이 입증되었다.

열과 일에 대한 이러한 이해는 카르노의 이론에 대한 과학자들의 재검토로 이어졌다. 특히 톰슨은 ㉣ 칼로릭 이론에 일각한 카르노의 열기관에 대한 설명이 줄의 에너지 보존 법칙에 위배된다고 지적하였다. 카르노의 이론에 의하면, 열기관은 높은 온도에서 흡수한 열 전부를 낮은 온도로 방출하면서 일을 한다. 이것은 줄이 입증한 열과 일의 등가성과 에너지 보존 법칙에 ㉤ 어긋나는 것이어서 열의 실체가 칼로릭이라는 생각은 더 이상 유지될 수 없게 되었다. 하지만 열효율에 관한 카르노의 이론은 클라우지우스의 증명으로 유지될 수 있었다. 그는 카르노의 이론이 유지되지 않는다면 열은 저온에서 고온으로 흐르는 현상이 ㉥ 생길 수도 있을 것이라는 가정에서 출발하여, 열기관의 열효율은 열기관이 고온에서 열을 흡수하고 저온에 방출할 때의 두 작동 온도에만 관계된다는 카르노의 이론을 증명하였다.

클라우지우스는 자연계에서는 열이 고온에서 저온으로만 흐르고 그와 반대되는 현상은 일어나지 않는 것과 같이 경험적으로 알 수 있는 방향성이 있다는 점에 주목하였다. 또한 일이 열로 전환될 때와는 달리, 열기관에서 열 전부를 일로 전환할 수 없다는, 즉 열효율이 100%가 될 수 없다는 상호 전환 방향에 관한 비대칭성이 있다는 사실에 주목하였다. 이러한 방향성과 비대칭성에 대한 논의는 이를 설명할 수 있는 새로운 물리량인 엔트로피의 개념을 낳았다.

31. 윗글에서 알 수 있는 내용으로 가장 적절한 것은?

- ① 열기관은 외부로부터 받은 일을 열로 변환하는 기관이다.
- ② 수력 기관에서 물의 양과 한 일의 양의 비는 물의 온도 차이에 비례한다.
- ③ 칼로릭 이론에 의하면 차가운 쇠구슬이 뜨거워지면 쇠구슬의 질량은 증가하게 된다.
- ④ 칼로릭 이론에서는 칼로릭을 온도가 낮은 곳에서 높은 곳으로 흐르는 입자라고 본다.
- ⑤ 열기관의 열효율은 두 작동 온도에만 관계된다는 이론은 칼로릭 이론의 오류가 밝혀졌음에도 유지되었다.

32. 윗글로 볼 때 ㉣의 내용으로 가장 적절한 것은?

- ① 화학 에너지와 전기 에너지는 서로 전환될 수 없는 에너지라는 점
- ② 열의 실체가 칼로릭이라면 열기관이 한 일을 설명할 수 없다는 점
- ③ 자연계에서는 열이 고온에서 저온으로만 흐르는 것과 같은 방향성이 있는 현상이 존재한다는 점
- ④ 열효율에 관한 카르노의 이론이 맞지 않는다면 열은 저온에서 고온으로 흐르는 현상이 생길 수 있다는 점
- ⑤ 열기관의 열효율은 열기관이 고온에서 열을 흡수하고 저온에 방출할 때의 두 작동 온도에만 관계된다는 점

33. 윗글을 바탕으로 할 때, <보기>의 [가]에 들어갈 말로 가장 적절한 것은? [3점]

<보 기>

줄의 실험과 달리, 열기관이 흡수한 열의 양(A)과 열기관으로부터 얻어진 일의 양(B)을 측정하여 $\frac{B}{A}$ 로 열의 일당량을 구하면, 그 값은 ([가])는 결과가 나올 것이다.

- ① 열기관의 두 작동 온도의 차이가 일정하다면 줄이 구한 열의 일당량과 같다
- ② 열기관이 열을 흡수할 때의 온도와 상관없이 줄이 구한 열의 일당량과 같다
- ③ 열기관이 흡수한 열의 양이 많을수록 줄이 구한 열의 일당량보다 더 커진다
- ④ 열기관의 두 작동 온도의 차이가 커질수록 줄이 구한 열의 일당량보다 더 커진다
- ⑤ 열기관이 흡수한 열의 양과 두 작동 온도에 상관없이 줄이 구한 열의 일당량보다 작다

34. 윗글의 ㉠~㉥과 같은 의미로 사용된 것은?

- ① ㉠: 웃음은 또 다른 웃음을 부르는 법이다.
- ② ㉡: 그는 익숙한 솜씨로 기계를 다루고 있었다.
- ③ ㉢: 이야기가 엉뚱한 방향으로 흐르고 있다.
- ④ ㉣: 그는 상식에 어긋나는 일을 한 적이 없다.
- ⑤ ㉤: 하늘을 보니 당장이라도 비가 오게 생겼다.

과학 06

[01~03] 다음 글을 읽고 물음에 답하시오.

열을 차단한 용기 내에 같은 양의 100℃의 물과 20℃의 물을 1기압의 상태에서 섞어 놓으면 60℃가 된다. 이처럼 온도가 다른 물을 섞었을 때 물의 온도가 평형을 이루는 현상을 18세기에는 어떻게 설명했을까? 18세기 화학자 블랙은 이러한 현상을 설명하기 위해 열을 차단한 용기에 뜨거운 물체와 찬 물체를 접촉시켜 놓으면 두 물체의 온도가 결국 같아진다는 사실에 주목했다. 그는 물 온도가 평형에 이르는 것은 높은 온도 쪽에서 낮은 온도 쪽으로 무언가가 옮겨가기 때문이라 생각했다. 블랙은 이때 옮겨가는 것이 물질이라고 보고, 이를 ‘칼로릭’이라 불렀다.

블랙의 칼로릭설이 발표되자 여러 학자가 주목했는데, 그 대표적인 학자로 화학자인 라부아지에를 들 수 있다. 라부아지에는 열에 대한 관심을 바탕으로 최초의 열량계를 고안했으며, 칼로릭설을 믿고 칼로릭을 산소, 질소, 수소 등과 함께 하나의 원소로 분류했다. 또한 물질의 상태 변화도 칼로릭과 관련지어 설명하며 칼로릭이 공급되면 얼음이 물이 되고 물이 수증기가 될 수 있다고 보았다. 그리하여 고체에서 액체가 되고, 액체에서 기체가 되는 현상은 칼로릭의 함량이 점차 늘어나며 일어난 변화라고 해석했다.

그러나 칼로릭설에 대해 의문을 품은 학자도 있었다. 그 대표적인 사람이 바로 물리학자 톰프슨이다. 톰프슨은 대포의 포신을 만들기 위해 낫쇠에 드릴로 구멍을 뚫는 동안 발생하는 엄청난 열에 주목했다. 그는 낫쇠에서 나오는 칼로릭 때문에 열이 발생하는 것이라면 언젠가는 열의 발생이 멎어야 한다고 생각했다. 칼로릭설에 따르면, 낫쇠에서 나올 수 있는 칼로릭에는 분명 한계가 있어야 하기 때문이었다. 그러나 열은 전혀 멎지 않고 오히려 더 많이 발생했던 것이다. 이러한 현상에 주목하며 그는 열이 어떤 물질이 아닐 것이라고 추정했다. 그러나 톰프슨은 열의 칼로릭설을 부정하는 결과를 얻으면서도 칼로릭설에 대해 완전히 부정하지는 못했다. 칼로릭설에 따르지 않고는 열평형*이나 물질의 상태 변화에 대해 명확하게 설명할 수 없었기 때문이다.

(중략)

6002-0143

02 읽기를 바탕으로 할 때, <보기>의 ㉠에 들어갈 말로 가장 적절한 것은?

보기

영국의 화학자 데이비는 온도, 무게 등의 모든 조건이 동일한 얼음 두 덩어리를 준비하여 진공 상태에서 서로 마찰시켜 보았다. 열의 이동이 전혀 없었음에도 불구하고 얼음덩어리의 접촉면에 열이 발생하며 얼음덩어리가 녹기 시작했다. 데이비는 (㉠)는 점에서 칼로릭설에 문제가 있다고 결론을 내렸다.

- ① 얼음덩어리가 칼로릭을 잃어 녹기 시작했다
- ② 일이 열로 변환되지 못해 얼음덩어리가 녹았다
- ③ 칼로릭이 이동할 수 없는 조건임에도 열이 발생했다
- ④ 칼로릭이 얼음덩어리의 접촉면에서 모두 소진되었다
- ⑤ 얼음덩어리에서 나올 수 있는 칼로릭에는 한계가 없다

□ 2교시 : 수학 영역

1. 출제의 기본 방향

수학 영역은 2009 개정 수학과 교육과정의 내용과 수준에 맞추어, 대학 교육에 필요한 수학적 사고력을 측정하는 문항을 출제하고자 하였다. 구체적인 출제 원칙은 다음과 같다.

- 평가 목표는 2009 개정 수학과 교육과정의 목표와 내용에 기초하여 설정하였다.
- 교육과정의 내용을 충실히 반영하여 고등학교 수학교육에 긍정적인 영향을 미칠 수 있는 문항을 출제하고자 하였다.
- 고등학교까지 학습을 통해 습득한 수학의 개념과 원리를 적용하여 문제를 이해하고 해결하는 능력을 측정할 수 있는 문항을 출제하는 데 중점을 두었다.
- 복잡한 계산을 지양하고, 반복 훈련으로 얻을 수 있는 기술적 요소나 공식을 단순하게 적용하여 해결할 수 있는 문항보다는 교육과정에서 다루는 기본 개념에 대한 충실한 이해와 종합적인 사고력을 필요로 하는 문항을 출제하고자 하였다.

2. 출제 범위

수학 가형과 수학 나형은 교육과정 내용과 수준에 맞추어 출제하였다. 수학 가형은 '미적분Ⅱ', '확률과 통계', '기하와 벡터'의 내용 전체에서 출제하였다. 수학 나형은 '수학Ⅱ', '미적분Ⅰ', '확률과 통계'의 내용 전체에서 출제하였다.

3. 문항 유형

수학 영역은 고등학교 수학과 교육과정에 제시된 수학의 기본 개념, 원리, 법칙을 이해하고 적용하는 능력을 평가하는 문항, 수학에서 중요하게 다루어지는 기본 계산 원리 및 전형적인 문제 풀이 절차인 알고리즘을 이해하고 적용하는 능력을 평가하는 문항, 규칙과 패턴, 원리를 발견하고 논리적으로 추론하는 문항, 주어진 풀이 과정을 이해하고 빈 곳에 알맞은 식을 구할 수 있는 능력을 평가하는 문항을

출제하였다. 또한 두 가지 이상의 수학 개념, 원리, 법칙을 종합적으로 적용하여야 해결할 수 있는 문항과 실생활 맥락에서 수학의 개념, 원리, 법칙 등을 적용하여 해결하는 문항도 출제하였다.

수학 가형과 수학 나형의 출제 범위 및 수준 차를 고려하여 각 30문항 중에서 4문항을 공통으로 출제하였다. 구체적으로, 같은 것이 있는 순열의 수를 구할 수 있는지를 묻는 문항(가형 15번, 나형 19번), 이산확률변수의 기댓값(평균)을 구하는 과정을 이해하고 있는지를 묻는 문항(가형 17번, 나형 18번), 조합의 수를 구할 수 있는지를 묻는 문항(가형 22번, 나형 22번), 확률의 기본 성질을 이해하고 있는지를 묻는 문항(가형 24번, 나형 26번)을 출제하였다.

이외에 수학 가형에서는 지수를 포함한 방정식의 해를 구할 수 있는지를 묻는 문항, 로그함수의 그래프의 점근선을 구할 수 있는지를 묻는 문항, 삼각함수의 극한을 이용하여 문제를 해결할 수 있는지를 묻는 문항, 합성함수의 미분과 이계도함수를 이용하여 문제를 해결할 수 있는지를 묻는 문항, 여러 가지 적분법을 이해하고 부분적분법을 이용하여 정적분의 값을 구할 수 있는지를 묻는 문항, 조합, 중복순열을 이해하고 이를 계산할 수 있는지를 묻는 문항, 배반사건의 의미를 이해하고 확률을 계산할 수 있는지를 묻는 문항, 표준정규분포표를 활용하여 확률을 구할 수 있는지를 묻는 문항, 포물선의 정의를 이용하여 문제를 해결할 수 있는지를 묻는 문항, 위치벡터의 뜻을 알고 벡터의 연산을 할 수 있는지를 묻는 문항, 삼수선의 정리와 이면각을 활용하여 문제를 해결할 수 있는지를 묻는 문항 등을 출제하였다.

수학 나형에서는 집합의 포함관계를 알고 부분집합의 개수를 구할 수 있는지를 묻는 문항, 합성함수의 개념을 이해하고 합성함수의 값을 구할 수 있는지를 묻는 문항, \sum 의 뜻을 이해하고 이를 활용하여 문제를 해결할 수 있는지를 묻는 문항, 지수법칙을 이용하여 계산할 수 있는지를 묻는 문항, 등비급수의 개념을 이해하여 도형이 주어진 등비급수 문제를 해결할 수 있는지를 묻는 문항, 함수의 좌극한과 우극한을 구할 수 있는지를 묻는 문항, 함수의 미분가능성과 사차함수의 개형을 이해하고 문제를 해결할 수 있는지를 묻는 문항, 곡선으로 둘러싸인 도형의 넓이를 구할 수 있는지를 묻는 문항, 확률의 덧셈정리를 이해하고 확률을 계산할

수 있는지를 묻는 문항, 연속확률변수를 이해하고 확률밀도함수의 정의를 이용하여 문제를 해결할 수 있는지를 묻는 문항 등을 출제하였다.

4. 문항 출제 시의 유의점 및 강조점

- 수학 영역에서는 출제 범위에 속하는 과목의 내용과 수준에 맞추어, 고등학교 교육과정을 정상적으로 이수한 학생에게 적합한 문항을 출제하였다.
- 교육과정상의 중요도, 내용 수준, 소요 시간 등을 고려하여 2점, 3점, 4점으로 차등 배점하였다. 수학 가형과 수학 나형 모두 전체 문항 수의 30%를 단답형 문항으로 출제하였고, 답은 세 자리 이하 자연수가 나오도록 하였다.
- 수학 가형은 '미적분Ⅱ' 12문항, '확률과 통계' 9문항, '기하와 벡터' 9문항으로 구성하였다. 수학 나형은 '수학Ⅱ' 12문항, '미적분Ⅰ' 10문항, '확률과 통계' 8문항으로 구성하였다. 또한 '확률과 통계'의 4문항을 공통으로 출제하여 공통 문항 수를 2016학년도 수능과 같게 하였고, 공통 문항 중 3문항은 문항 번호와 배점을 달리하였다.

5. EBS 연계 예시 문항

수학 영역에서 연계하여 출제된 문항을 EBS 교재 문항과 비교하여 제시하면 다음과 같다.

【예시 문항 1】 수학 가형 16번

16. 직사각형 ABCD의 내부의 점 P가

$$\overrightarrow{PA} + \overrightarrow{PB} + \overrightarrow{PC} + \overrightarrow{PD} = \overrightarrow{CA}$$

를 만족시킨다. <보기>에서 옳은 것만을 있는 대로 고른 것은? [4점]

<보 기>

ㄱ. $\overrightarrow{PB} + \overrightarrow{PD} = 2\overrightarrow{CP}$

ㄴ. $\overrightarrow{AP} = \frac{3}{4}\overrightarrow{AC}$

ㄷ. 삼각형 ADP의 넓이가 3이면 직사각형 ABCD의 넓이는 8이다.

- ① ㄱ ② ㄷ ③ ㄱ, ㄴ
 ④ ㄴ, ㄷ ⑤ ㄱ, ㄴ, ㄷ

EBS 교재 「수능특강 - 기하와 벡터」 50쪽 1번

[6010-0080]

1 삼각형 ABC의 내부의 한 점 P에 대하여

$$2\overrightarrow{AP} + \overrightarrow{BP} + 3\overrightarrow{CP} = \vec{0}$$

가 성립하고, 세 선분 AP, BP, CP의 연장선이 각각 세 변 BC, CA, AB와 만나는 점을 각각 D, E, F라고 할 때, 옳은 것만을 <보기>에서 있는 대로 고른 것은?

| 보기 |

ㄱ. $\overline{AF} : \overline{FB} = 1 : 2$

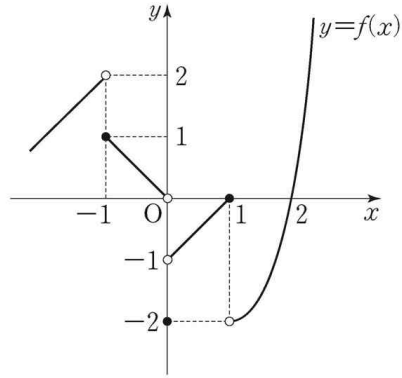
ㄴ. $2\overrightarrow{BP} = \overrightarrow{BC} + \overrightarrow{BF}$

ㄷ. 삼각형 APE의 넓이가 3이면 삼각형 AFP의 넓이는 6이다.

- ① ㄱ ② ㄷ ③ ㄱ, ㄴ ④ ㄴ, ㄷ ⑤ ㄱ, ㄴ, ㄷ

【예시 문항 2】 수학 나형 8번

8. 함수 $y=f(x)$ 의 그래프가 그림과 같다.



$\lim_{x \rightarrow 0^-} f(x) + \lim_{x \rightarrow 1^+} f(x)$ 의 값은? [3점]

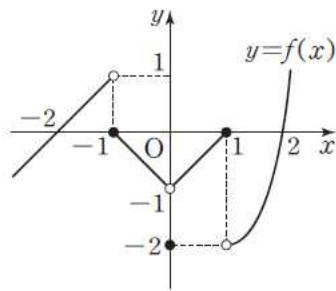
- ① -2 ② -1 ③ 0 ④ 1 ⑤ 2

EBS 교재 「수능완성 - 수학 나형」 155쪽 8번

08

6051-0410

함수 $y=f(x)$ 의 그래프가 그림과 같다.



$f(0) + \lim_{x \rightarrow 1^+} f(x) f(-x)$ 의 값은? [3점]

- ① -4 ② -2 ③ 0
④ 2 ⑤ 4

□ 3교시 : 영어 영역

1. 출제의 기본 방향

영어 영역은 영어과 교육과정의 내용과 수준에 맞추어 '고등학교 영어과 교육과정 성취기준의 달성 정도'와 '대학에서 수학하는 데 필요한 영어 사용 능력'을 측정하는 문항을 출제하고자 하였다. 영어 영역의 구체적인 출제 기본 원칙은 다음과 같다.

- 2009 개정 영어과 교육과정에 제시된 다양한 소재의 지문과 자료를 활용하되 교육과정 기본 어휘와 시험 과목 수준에서 사용 빈도가 높은 어휘를 사용하여 출제한다.
- 동일한 능력을 측정하는 유사한 문항 유형을 가감하거나 교체할 수 있는 모듈형 원칙에 따라 검사지를 구성한다.
- 영어의 유창성뿐만 아니라 정확성을 강조하여 균형 있는 언어 사용 능력을 측정하기 위해 어법과 어휘 문항을 포함한다.
- 듣기는 원어민의 대화·담화를 듣고 이해하는 능력을 직접 측정하고, 말하기는 불완전 대화·담화를 듣고 적절한 의사소통 기능을 적용하여 이를 완성하는 능력을 간접적으로 측정한다.
- 읽기는 배경 지식 및 글의 단서를 활용하여 의미를 이해하는 상호작용적 독해 능력을 직접 측정하고, 쓰기는 글의 내용을 이해하고 이를 문장으로 요약하거나 문단을 구성할 수 있는 능력을 간접적으로 측정한다.

2. 출제 범위

영어 영역은 출제 범위에 속하는 '영어 I'과 '영어 II' 과목을 바탕으로 하여 다양한 소재의 지문과 자료를 활용하여 출제하였다.

3. 문항 유형

듣기와 읽기 영역별로 출제된 문항 유형을 살펴보면 다음과 같다.

- 듣기 영역의 전체 17문항 중, 순수 듣기 문항은 12문항을 출제하였으며, 간접 말하기 문항은 5문항을 출제하였다. 순수 듣기 문항은 대화나 담화의 주제, 목적, 대화자의 관계 등에 대한 추론적·종합적 이해를 평가하는 문항이 3문항, 그림이나 담화·대화 내용 일치·5W1H와 같은 사실적 이해를 평가하는 문항이 7문항, 1담화문 2문항의 복합 문항이 출제되었다. 간접 말하기 문항은 짧은 대화 응답 2문항과 대화 응답 2문항, 담화 응답 1문항을 출제하였다. 복합 문항 유형은 1대화·담화 1문항과 달리 2회 들려주어 수험생의 시험 부담을 완화하고자 하였다.
- 읽기 영역의 전체 28문항 중, 순수 읽기 문항은 22문항을 출제하였으며, 간접 쓰기 문항은 6문항을 출제하였다. 순수 읽기 문항은 대의를 파악하는 문항 유형(목적, 심경, 주장, 요지, 주제, 제목 등) 6문항과 세부 사항을 파악하는 문항 유형(실용자료, 도표, 지문의 내용 일치·불일치 등) 4문항을 출제하였다. 빈칸 추론 유형은 빈칸이 '단어' 단위에 해당하는 문항 1문항, '구' 단위에 해당하는 문항 1문항, '절' 단위에 해당하는 문항 2문항 등 모두 4문항을 출제하였다. 간접 쓰기 문항은 '글의 흐름과 무관한 문장' 1문항, '문장 삽입' 2문항, '글의 순서' 2문항, 그리고 '문단 요약' 1문항을 출제하였다. 또한 어법과 어휘 문항 유형 3문항, 그리고 1지문 2문항 유형과 1지문 3문항 유형을 각각 1개씩 출제하였다. 특히, 1지문 3문항의 경우 '글의 분위기', '지칭추론', '내용 일치' 유형으로 구성하여 수험생의 부담을 완화하고자 하였다.

4. 문항 출제 시의 유의점 및 강조점

- 내용 영역(인문, 사회, 자연, 예술, 문학 등)별로 균형 있게 출제하여 수험생의 학습 성향에 따라 유·불리 문제가 발생하지 않도록 출제하였다.
- 수험생의 인지적 과정에 따라 문항 유형을 배열하였다. 즉 지문(대화문)의 대의를 파악하는 유형을 먼저 제시하고, 세부 사항 파악 유형, 문법·어휘 유형, 빈칸 추론 유형, 쓰기 유형, 복합 문항 순으로 제시하였다.
- 학교 현장의 실제 영어 사용 상황에 긍정적으로 영향을 끼칠 수 있는 문항을 출제하였다.

- 교육과정상의 중요도, 사고 수준, 소요 시간 등을 고려하여 2점(35문항), 3점(10문항)으로 차등 배점하였다.
- ‘대의과약’과 ‘세부정보(세부사항)’을 묻는 문항은 EBS 지문과 주제, 소재, 요지가 유사한 다른 지문 등을 활용하여 출제하였다.

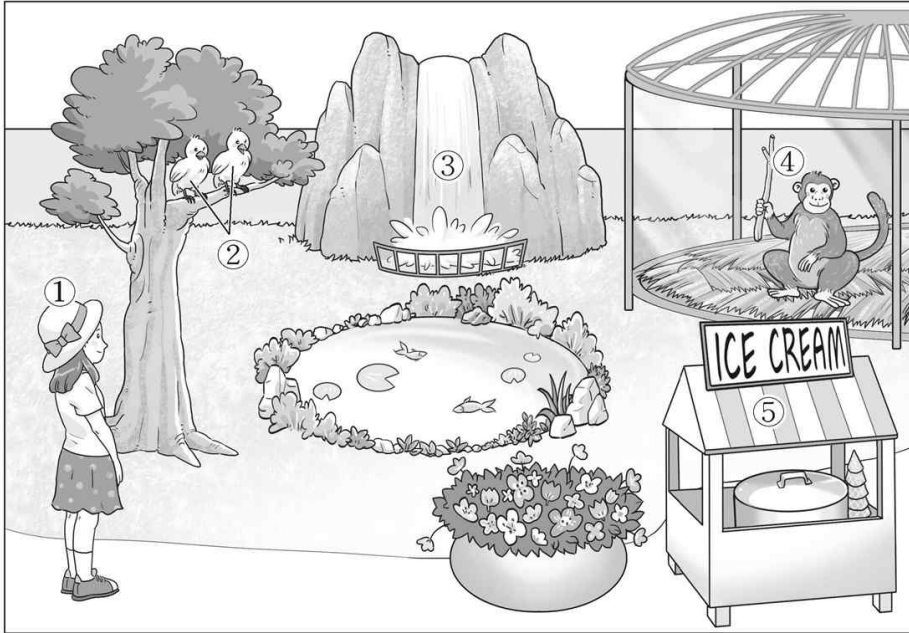
5. EBS 연계 예시 문항

영어 영역은 교육부에서 발표한 ‘수능 출제오류 개선 방안(2015. 3. 31.)’에 따라 읽기의 ‘대의과약’과 ‘세부정보(세부사항)’을 묻는 문항의 경우 EBS 문항의 지문과 주제, 소재, 요지가 유사한 다른 지문 등을 활용하여 연계하고자 하였다(【예시 문항 2, 3】 참조). 이 외의 다른 EBS 연계 문항은 기존의 연계 방식을 유지하였다.

영어 영역에서 연계하여 출제된 문항을 EBS 교재 문항과 비교하여 제시하면 다음과 같다.

[예시 문항 1] 영어 6번

6. 대화를 듣고, 그림에서 대화의 내용과 일치하지 않는 것을 고르시오.



<Script>

W: Dad, look at this picture. It was taken at the zoo.

M: You went there last Saturday, right?

W: Yeah, I did. It was hot and sunny that day.

M: Ah! That's why you're wearing a hat. It looks good on you.

W: Thank you. Can you see the two birds on the tree branch?

M: Yes. They seem peaceful. Oh, there's a waterfall behind the pond. It looks nice.

W: It was. The sound of it was really refreshing, too.

M: Look! The monkey in the cage has a banana in its hand. It looks happy.

W: I liked watching it. Do you see the ice cream stand next to the flower pot?

M: I see it. Did you get some ice cream from there?

W: Yes, I did. It was great.

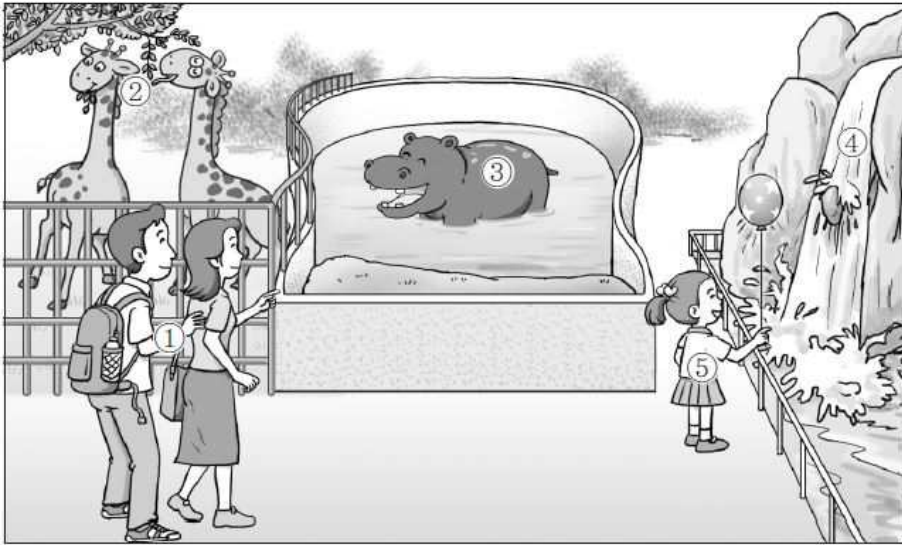
M: It seems like you had a wonderful day at the zoo.

W: I sure did. Let's go together next time.

M: Okay, we will.

3

대화를 듣고, 그림에서 대화의 내용과 일치하지 않는 것을 고르시오.



<Script>

W : Honey, do you remember this picture we took last summer at the zoo?

M : Sure. It was a really hot summer day, so we both wore shortsleeve shirts.

W : Yes, it really was. Our daughter really had a good time there.

M : Definitely. Look at the top-left corner. She loved those two giraffes eating leaves.

W : Yeah. Jane also loved the hippo in the top middle.

M : For sure. She was so excited to see those animals in person for the first time.

W : Wow! The artificial waterfall is on the right side of this picture. The sound of it was really refreshing.

M : Yeah. There's Jane eating her ice cream while looking at the waterfall.

W : Yeah, she liked it very much.

【예시 문항 2】 영어 21번

21. 다음 글의 요지로 가장 적절한 것은?

One of the most demanding, and at the same time inspiring, aspects of translating for children is the potential for such creativity that arises from what Peter Hollindale has called the ‘childness’ of children’s texts: ‘the quality of being a child — dynamic, imaginative, experimental, interactive and unstable’. The ‘unstable’ qualities of childhood that Hollindale cites require a writer or translator to have an understanding of the freshness of language to the child’s eye and ear, the child’s affective concerns and the linguistic and dramatic play of early childhood. Translating sound, for example, whether in the read-aloud qualities of books for the younger child, in animal noises, children’s poetry or in nonsense rhymes, demands imaginative solutions — as indeed does working with visual material. Such multi-faceted creativity has, at times, placed children’s literature at the forefront of imaginative experimentation.

* multi-faceted: 다면의

- ① 아동문학 번역에서는 아동의 특성에 기반을 둔 창의성이 요구된다.
- ② 아동문학 속 다양한 의성어는 아동의 창의성 발달에 도움이 된다.
- ③ 아동문학 번역가는 아동의 태도를 긍정적으로 변화시키는 데 기여한다.
- ④ 아동문학가는 아동의 성장 과정을 구체적으로 표현할 수 있어야 한다.
- ⑤ 아동문학은 아동 언어 발달에 도움이 되는 다양한 요소들을 담고 있다.

Exercise 4 빈칸 추론

- 다음 빈칸에 들어갈 말로 가장 적절한 것은?

6006-0028

There are many creative domains that require individuals to _____.
In translating a novel or poem into a different language, the translator is unavoidably creative; this is reflected by the fact that the translator receives attribution, and his or her name is published in the work next to that of the original author. But the ideal translator is one who most faithfully retains the creative spirit of the original, thereby keeping his or her own contribution to the translation as minimal as possible. Dubbing a foreign movie into one's own language requires that the translator develop a version of the original line that can most easily be spoken in the time that the foreign actor's mouth is moving, and it also requires the voice-over actors to match their delivery to the moving image. Although these are unquestionably creative activities, they're activities in which individual inspiration and originality would be detrimental to the work.

* dub (영화 등을) 더빙하다 ** detrimental 손해를 입히는, 유해한

- ① have to learn to behave in a new way
- ② end their participation in any economic activity
- ③ insert as little of themselves as possible into the work
- ④ reveal their real identity while leaving their comments
- ⑤ be trained and certified before they can present their works

[예시 문항 3] 영어 25번

25. !Kung San에 관한 다음 글의 내용과 일치하지 않는 것은?

The !Kung San, also known as the Bushmen, live in the Kalahari Desert in southern Africa. The “!K” in the name “!Kung” is like the sound that occurs when a cork is pulled from a bottle. Traditionally, they lived by hunting and gathering, the way of life that was the universal mode of human existence until 10,000 years ago. The total population of the !Kung San in 1986 was about 15,000, with most of them living in nonhunting and gathering situations on cattleposts or farms. The !Kung San in the Dobe area of Botswana were divided into twenty five groups with a mean size of eighteen to twenty people. The !Kung San in that area had abundant food supply and a lot of leisure time. The main food crop was the wild mongongo nut, millions of which were harvested every year.

- ① 남부 아프리카 Kalahari 사막에 산다.
- ② 이름 속 “!K”는 병에서 코르크 마개를 뽑을 때 나는 소리와 유사하다.
- ③ 1986년에 전체 인구가 약 15,000명이었다.
- ④ Botswana의 Dobe 지역에서는 25개의 그룹으로 나뉘어 있었다.
- ⑤ Dobe 지역에서 식량은 부족했지만 여가 시간은 많았다.

Exercise 2 빈칸 추론

- 다음 빈칸에 들어갈 말로 가장 적절한 것은?

6006-0026

From tropical to temperate environments, most contemporary foragers have highly diverse diets in comparison with agriculturalists in the same regions; they are even more diverse than some industrialized societies. This diversity is well illustrated in the !Kung San of the southern African Kalahari Desert, who regularly hunt thirty-four different species of animals, and occasionally hunt another twenty-four species. The San identify fourteen edible fruits and nuts, fifteen edible berries, forty-one roots and bulbs, and another seventeen vegetables that a westerner might find in his or her salad. Prior to settlement, the Ache of Paraguay hunted fifty-six animal species and gathered another forty-four plant species as well as honey. Studies of the Australian Anbarra, the East African Hadza, and the Central African Efe reveal similarly diverse diets. The diversity of these diets increases the likelihood of meeting all nutritional requirements for health in general, and healthy immunity in particular. Thus, we should not be surprised to find evidence that our species has evolved physiological “incentives” for _____.

*temperate 온대의 **forager 수렵 채집 생활을 하는 사람 ***physiological 생리적인

- ① settling in a new place
- ② seeking a variety of foods
- ③ maintaining muscular strength
- ④ restoring and maintaining stability
- ⑤ engaging in social and economic activities

【예시 문항 4】 영어 31번

[31~34] 다음 빈칸에 들어갈 말로 가장 적절한 것을 고르시오.

31. A sleeping mother has the ability to identify the particular cry of her own baby. This is one of the bonding factors that has been forgotten because of the way in which we live today. Typically, there is now only one newborn baby in any family house or apartment, so there is no way to test this ability. In an ancient tribe, however, living in small huts in a tiny village settlement, a mother would have been able to hear any of the babies crying in the night. If she woke up every time one of them screamed for food, she might get no sleep at all. During the course of evolution she became programmed to awake only at the sound of her own particular baby. This _____ is still there to this day, even though it is seldom used. [3점]

- ① affection ② creativity ③ sociability
- ④ intolerance ⑤ sensitivity

23

◎ 6049-0218

다음 글의 제목으로 가장 적절한 것은?

A sleeping mother has the ability to identify the particular cry of her own baby. This is one of the bonding factors that have been forgotten because of the way in which we live today. Typically, there is now only one newborn baby in any family house or apartment, so there is no way to test this ability. In an ancient tribe, however, living in small huts in a tiny village settlement, a mother would have been able to hear any of the babies crying in the night. If she woke up every time one of them screamed for food she might get no sleep at all. During the course of evolution she became programmed to awake only at the sound of her own particular baby. This sensitivity is still there to this day, even though it is seldom used.

- ① Why Does a Mother Give In to a Crying Baby?
- ② How Can a Mother Tell What Her Baby's Cry Means?
- ③ The Best Way to Combat New Moms' Sleep Troubles
- ④ Forgotten Mystery of Motherhood: Hearing Her Baby Only
- ⑤ Tips for Mothers: What to Do When Your Newborn Baby Cries

□ 4교시 : 한국사 영역

1. 출제의 기본 방향

한국사 영역은 고등학교 한국사 교육과정에 기초하여 고등학교 졸업자로서 갖추어야 할 한국사 기본 지식의 이해 정도와 역사적 사고력을 종합적으로 평가하는 문항을 출제하고자 하였다. 구체적인 출제 원칙은 다음과 같다.

- 한국사에 대한 기본 소양을 갖추었는지를 평가하기 위해 핵심적이고 중요한 내용 중심으로 평이하게 출제하였다.
- 단원·시대별로 편중되지 않고 고르게 교육과정의 핵심 내용 위주로 출제하여 학교수업을 통해 교육과정을 충실히 이수한 학생이라면 높은 등급을 받을 수 있도록 출제하였다.

2. 출제 범위

한국사 영역의 출제 범위는 한국사 교육과정의 범위와 수준에 맞추었다. 문항의 소재는 8종 교과서에 공통으로 수록되어 있는 내용이 활용되었다.

3. 문항 유형

한국사 영역에서는 역사 지식의 이해, 연대기적 사고, 역사 상황 및 쟁점의 인식, 역사 탐구의 설계 및 수행, 역사 자료의 분석 및 해석, 역사적 상상 및 판단 등 6가지 평가 요소를 측정할 수 있는 문항을 출제하고자 하였다. 고려 광종이 시행한 노비안검법에 대한 역사 지식의 이해, 동학 농민 운동의 전개 과정에 대한 연대기적 파악, 일제 강점기 광주 항일 학생 운동의 상황 및 쟁점 인식, 조선 후기 서민 문화의 성격 탐구, 개항기 교육입국 조서 반포에 대한 자료 분석 및 해석, 고려 시대 문벌 귀족의 사회적 지위에 대한 역사적 상상 및 판단 등 다양한 유형의 문항들을 출제하고자 노력하였다.

또한 새로운 유형과 내용의 문항들이 출제되었다. 척경입비도를 활용해서 윤관의 업적을 묻는 문항, 광주 학생 항일 운동의 격문을 활용하여 운동의 내용을 묻는 문항, 1970년대 경제 성장 관련 사진을 활용해서 이 시기의 경제 상황을 묻는

문항 등이 출제되었다.

4. 문항 출제 시의 유의점 및 강조점

한국사 영역에서는 교육과정에서 중요하게 다루고 있는 핵심 내용을 출제에 적극 반영하였다. 또한 특정 교과서에만 수록되어 있는 지엽적인 내용은 출제에서 배제하고자 하였다.

5. EBS 연계 예시 문항

한국사 영역에서 연계하여 출제된 문항을 EBS 교재와 비교하여 제시하면 다음과 같다.

【예시 문항 1】 한국사 8번

8. (가) 국왕이 시행한 정책으로 옳은 것은? [3점]

한국사 인물 카드

(가)

- 조선 제3대 왕 (재위 기간: 1400 ~ 1418)
- 주요 업적
 - 국왕 중심 정치 강화
 - 호구 파악을 위한 호적 작성과 호패법 실시
 - 신문고 설치

- ① 척화비 건립
- ② 우정총국 설치
- ③ 홍범 14조 반포
- ④ 6조 직계제 실시
- ⑤ 전민변정도감 설치

EBS 교재 「수능특강 - 한국사」 61쪽 2번

02 밑줄 친 '국왕' 재위 시기의 사회 모습으로 옳은 것은?

처음으로 의정부의 서사를 나누어 6조에 귀속시켰다.
국왕은 의정부의 권한이 막중함을 염려하여 이를 혁파할 생각이 있었지만, 신중하게 여겨 서두르지 않다가 이때에 이르러 단행하였다. 의정부가 관장한 것은 사대 문서와 중죄수의 심의뿐이었다. - "조선왕조실록" -

- ① 호족이 성장하였다.
- ② 호패법이 실시되었다.
- ③ 탕평 정치가 행해졌다.
- ④ 경국대전이 완성되었다.
- ⑤ 친명배금 정책이 추진되었다.

【예시 문항 2】 한국사 10번

10. (가)에 들어갈 내용으로 가장 적절한 것은? [3점]

〈역사 다큐멘터리 제작 기획서〉

◎ 제 목: (가)

◎ 방영 시간: 00월 00일 (수) 22시

◎ 기획 의도
민화, 한글 소설, 판소리 분야의 대표 작품을 소개하여
문화의 새로운 경향을 살펴봄.

◎ 대표 작품
'까치 호랑이', 흥길등전, 심청가

- ① 고구려의 고분 문화
- ② 통일 신라의 불교 문화
- ③ 고려의 자기 공예 문화
- ④ 조선 전기의 양반 문화
- ⑤ 조선 후기의 서민 문화

EBS 교재 「수능특강 - 한국사」 84쪽 '서민 문화의 발전'

4. 서민 문화의 발전

(1) 발달 배경 : 서민의 경제력 향상, 서당 교육의 확대

(2) 다양한 문예 활동

- ① 문학
 - 한글 소설 : “흥길등전”, “춘향전” 등
 - 사설시조 : 형식에 구애받지 않음
 - 한문학 : 박지원의 “양반전”, “허생전” → 양반 사회 비판
 - 시사 : 양반뿐 아니라 중인을 중심으로 조직
 - 공연 : 판소리 · 탈놀이 성행
- ② 건축
 - 17세기 : 화엄사 각황전 · 범주사 팔상전
 - 18세기 : 수원 화성
- ③ 공예 : 분청사기(조선 초) → 백자(16세기 이후) → 청화 백자(조선 후기)
- ④ 그림
 - 진경산수화 : 정선이 개척, ‘인왕제색도’, ‘금강전도’
 - 풍속화 : 김홍도와 신윤복, 일상적인 생활 모습 묘사
 - 민화 : 소박한 소망과 기원 표현, 생활공간 장식

【예시 문항 3】 한국사 20번

20. (가)에 들어갈 내용으로 옳은 것은? [3점]

연표로 이해하는 남북 화해와 협력

| 연도 | 주요 사건 |
|------|--|
| 1972 | 7·4 남북 공동 성명 <ul style="list-style-type: none"> • 자주, 평화, 민족적 대단결의 통일 3대 원칙 합의 |
| 1991 | (가) <ul style="list-style-type: none"> • 상대방의 체제 인정 및 존중 • 남북 불가침 합의 • 남북 교류·협력 실시 |
| 2000 | 6·15 남북 공동 선언 <ul style="list-style-type: none"> • 이산가족, 친척 방문단 교환 등 인도적 문제 해결 노력 • 남북 경제 협력 활성화 방안 합의 |

- ① 대한민국 국제 반포
- ② 2·8 독립 선언 발표
- ③ 좌우 합작 7원칙 발표
- ④ 남북 기본 합의서 채택
- ⑤ 6·29 민주화 선언 발표

EBS 교재 「수능특강 - 한국사」 198쪽 20번

20 (가)에 들어갈 내용으로 가장 적절한 것은? [3점]

〈수업 계획서〉

○○ 고등학교 교사 △△△

- 단원명 : 통일을 위한 남북한의 노력
- 학습 목표 : 1970년대 이후 남북 관계가 어떻게 진전되었는지를 이해한다.
- 수업 진행 : 모둠별로 자료를 수집하고, 분석하여 결론을 도출하게 한다.

| 모둠 | 수집 자료 | 분석 결과 |
|----|-------------------|----------------------------|
| 1 | 7·4 남북 공동 성명 | 평화 통일 3원칙에 남북이 합의하였다. |
| 2 | (가) | 남북 기본 합의서가 채택되었다. |
| 3 | 6·15 남북 공동 선언의 내용 | 남북이 제안한 통일 방안의 공통성이 인정되었다. |
| 4 | 개성 공단 운영 현황 자료 | 남북의 경제 협력이 진전되었다. |

- ① '햇볕 정책'의 주요 사례
- ② 남북 고위급 회담의 속기록
- ③ 금강산 관광 사업 실적 보고서
- ④ 4·19 혁명 직후 제기된 통일 방안
- ⑤ 남북 조절 위원회에 대한 신문 기사

□ 4교시 : 사회탐구 영역

1. 출제의 기본 방향

사회탐구 영역은 교과목의 특성에 따라 윤리적, 지리적, 역사적, 사회적 상황 등을 소재로 제시하고, 인문·사회과학적 접근 방법을 사용하여 대학 교육을 받는 데 필요한 인문·사회과학적 탐구 능력과 사회 문제 해결을 위한 창의적 사고력을 측정하는 문항을 출제하였다.

2. 출제 범위

평가 내용은 고등학교 '생활과 윤리', '윤리와 사상', '한국 지리', '세계 지리', '동아시아사', '세계사', '법과 정치', '경제', '사회·문화' 등 9개 선택 과목의 교육과정 범위와 수준에 맞추었다. 문항의 소재는 교육과정이나 교과서 및 이와 연계된 일상생활적인 내용, 기타 시사적인 내용 등이 활용되었다.

3. 문항 유형

사회탐구 영역에서는 시사적인 소재들을 활용하여 개념 및 원리의 이해, 문제 파악 및 인식, 탐구 설계 및 수행, 자료 분석 및 해석, 결론 도출 및 평가, 가치 판단 및 의사 결정 등 6가지 평가 요소를 골고루 측정할 수 있는 문항을 출제하고자 하였다. 불교의 삼법인설에 대한 이해, 도시체계의 규칙에 대한 이해, 일본에도 막부의 주인선 무역에 대한 이해, 서양 근대 국민 국가 개념과 그 구성원의 권리 및 의무에 대한 이해, 지위와 역할·사회화·사회 집단 등과 같은 사회학적 개념에 대한 이해, 안락사의 윤리적 쟁점 파악, 헛진 조약과 신축 조약의 문제 파악 및 불평등 조약 내용에 대한 인식, 특수 불법 행위의 성립 요건 및 손해 배상 책임 파악, 근대화를 바라보는 이론적 관점의 핵심 주장 파악, 생명 복제의 윤리적 쟁점에 대한 탐구 설계, 영남 지방의 지역별 특성에 대한 탐구 설계, 계약의 성립, 무효, 취소 요건과 사례에 대한 탐구 설계, 환율 변동의 원인에 대한 탐구 설계, 아우구스 티누스와 스피노자 사상의 유일신과 범신론의 특징에 대한 비교 분석, 대륙별 인구 성장과 대륙별 인구 1위 국가의 인구 구조에 대한 분석, 정묘 전쟁의 발발과 일본의 반응에 대한 자료 분석 및 해석, 사회 불평등 현상에 대한 기능론적 관점과 갈등론적 관점의 특징 비교 및 분석, 샌프란시스코 강화 조약 체결이 동아시아 사회에

끼친 영향에 대한 결론 도출, 형사 절차에 대한 이해를 바탕으로 청소년 범죄 사건에 대한 결론 도출, 경기 상황에 적합한 경제 안정화 정책에 대한 결론 도출, 사례에 나타난 헌법의 기본 원리에 대한 가치판단 및 의사결정 등 주변의 생활 사례 및 시사성 있는 소재를 활용하여 다양한 유형의 문항들을 출제하고자 노력하였다.

또한 새로운 유형과 내용의 문항들이 출제되었다. 선천적 능력의 영향이 정의로운지에 대한 롤스, 마르크스, 노직의 입장을 묻는 문항, 현대 칸트주의 학자인 로스의 조건부 의무론에 관해 묻는 문항, 강원도의 산업 특징을 도내 시군별 비교를 통해 묻는 문항, 낮과 밤의 길이 변화를 통해 위도대 및 이의 자연지리적 특징을 묻는 문항, 일본의 자료인 '통항일람'과 조선의 자료인 '인조실록'을 비교 분석하여 정묘 전쟁의 원인과 결과를 평가하는 문항, 라파엘로가 그린 '밀비우스 다리 전투'와 설명을 통해 로마의 콘스탄티누스 황제의 업적을 묻는 문항, 선거 결과를 바탕으로 정부 형태를 추론하여 그 제도적 특성과 정치 상황을 파악할 수 있는 지를 묻는 문항, 경기 변동을 좌표 상의 영역 구분으로 변환하여 경제 안정화 정책을 묻는 문항 등 참신한 소재로 구성된 자료를 개발하거나 현장 학습 상황 또는 실생활의 상황을 고려하여 자료를 구성한 문항들이 다수 출제되었다.

4. 문항 출제 시의 유의점 및 강조점

사회탐구 영역에서는 교육과정에서 중요하게 다루고 있는 내용으로, 학문적으로 중요한 가치가 있거나 시사적으로 의미 있는 내용을 출제에 적극 반영하였다. 특정 교과서에만 수록되어 있는 지엽적인 내용은 출제에서 배제하고자 하였다.

5. EBS 연계 예시 문항

사회탐구 영역에서 연계하여 출제된 문항을 EBS 교재와 비교하여 제시하면 다음과 같다.

【예시 문항 1】 생활과 윤리 15번

15. 다음 서양 사상가의 입장을 <보기>에서 고른 것은?

현대 자본주의 사회는 과거보다 교묘하고 효과적인 방식으로 대중을 다룰 수 있게 되었다. 대중 예술에 투사된 세계는 갈등이 조화롭게 해결되는 듯한 느낌을 주지만 이는 기만적 대리 만족이다. 문화 산업은 대중을 통제함으로써 지배계급의 이념을 재생산한다. 개인은 자유가 있는 것 같지만 실은 경제적·사회적 장치의 산물이다. 문화 산업이 독점한 대중 예술은 개인의 특성을 획일화하여 자신의 논리를 관철한다.

— < 보 기 > —

ㄱ. 대중 예술품의 주된 가치는 교환 가치에 의해서 결정된다.
 ㄴ. 대중 예술의 영역과 권력의 영역은 상호 무관하게 작동한다.
 ㄷ. 대중 예술은 현실적 모순을 은폐하고 대중 의식을 조작한다.
 ㄹ. 대중 예술의 감상은 획일화되지 않은 개인의 고유한 체험이다.

- ① ㄱ, ㄴ ② ㄱ, ㄷ ③ ㄴ, ㄷ ④ ㄴ, ㄹ ⑤ ㄷ, ㄹ

EBS 교재 「수능특강 - 생활과 윤리」 163쪽 5번

05 다음을 주장한 사상가의 입장으로 옳은 것만을 <보기>에 서 있는 대로 고른 것은?

대중문화를 만들어 내는 대중 매체는 극소수 독점 자본가들의 소유 아래 있으며, 그들은 단지 이윤 추구를 위해 대중문화라는 이름으로 문화와 예술을 상품화한다. 이러한 문화 산업은 예술을 흉내 내는 것일 뿐이며 규격화된 획일성으로 예술을 재생산하여 왜곡함으로써 예술의 진지성을 해친다. 문화 산업의 본질은 대중의 요구에 부응하는 것이 아니라 오히려 대중들의 요구와 반응을 조작하여 그들을 기만하는데 있다.

< 보 기 >

ㄱ. 문화 산업으로 인해 예술이 표준화되었다.
 ㄴ. 예술의 상업화로 인해 예술의 본질 실현이 어려워졌다.
 ㄷ. 대중 매체를 통해 소비자들은 다양한 미적 체험이 가능해졌다.
 ㄹ. 문화 산업이 성장하면서 대중들의 사회 비판 의식도 강화되었다.

- ① ㄱ, ㄴ ② ㄱ, ㄹ ③ ㄴ, ㄷ
 ④ ㄱ, ㄷ, ㄹ ⑤ ㄴ, ㄷ, ㄹ

【예시 문항 2】 세계 지리 10번

10. 다음 글의 (가)~(다)에 대한 옳은 설명만을 <보기>에서 있는 대로 고른 것은? [3점]

○ 세계은행 보고서는 화석 연료의 사용량 급증으로 인한 **〔가〕**이/가 농작물 수확량 감소와 식량 가격 상승 등 농업에 큰 영향을 끼치고 있다고 밝혔다. 또한 **〔가〕**에 의해 세계 평균 기온이 2~3°C 상승하면 말라리아 감염 위험에 노출되는 사람이 크게 늘어날 우려가 있다고 했다.

○ 1994년 유엔 총회에서 몬트리올 의정서 채택일을 기념하여 9월 16일을 '세계 **〔나〕** 보호의 날'로 지정했다. **〔나〕**이/가 파괴되면 지표면에 도달하는 **〔다〕**의 양이 증가해 식물 성장 저해, 농작물 수확량 감소 등의 문제가 발생한다.

————— < 보 기 > —————

ㄱ. (가)로 인해 툰드라의 영구 동토층 분포 범위가 축소되고 있다.
 ㄴ. (가)를 완화하기 위해 온실 가스 배출권 거래제가 도입되었다.
 ㄷ. (나)가 파괴되는 주요 원인은 대기 중으로 배출되는 메탄가스의 증가이다.
 ㄹ. (다)의 증가는 피부암 발생률 상승과 밀접한 관련이 있다.

- ① ㄱ, ㄴ ② ㄱ, ㄷ ③ ㄴ, ㄹ
 ④ ㄱ, ㄴ, ㄹ ⑤ ㄴ, ㄷ, ㄹ

EBS 교재 「수능완성 - 세계 지리」 115쪽 20번

20 다음 글의 ㉠~㉣에 대한 옳은 설명을 <보기>에서 고른 것은? [3점]

• 세계은행 연구 보고서는 **〔㉠〕**(으)로 인한 기후 변화가 농작물 수확 감소와 식량 가격 상승 등 빈곤층의 주요 수입원인 농업에 큰 영향을 끼치고 빈곤율을 증가시키고 있다고 밝혔다. 또한 기온이 2~3°C 상승하면 말라리아 감염 위험에 노출될 사람이 약 1억 5,000만 명 늘어날 우려가 있다고 했다.

• 9월 16일은 세계 **〔㉡〕** 보호의 날로, 1994년 제49차 유엔 총회에서 몬트리올 의정서 채택일인 1987년 9월 16일을 '세계 **〔㉢〕** 보호의 날'로 지정했다. **〔㉣〕**이 파괴되면 지구에 도달하는 자외선의 양이 증가해 **〔㉤〕**에 직접적인 영향을 준다.

보기

ㄱ. ㉠으로 북극해 일대의 해수 염도가 높아지고 있다.
 ㄴ. ㉠으로 남태평양 섬들의 해안 저지대는 침수 가능성이 높아질 것이다.
 ㄷ. ㉡ 파괴의 주요 원인은 염화플루오린화탄소(CFCs)의 사용 확대이다.
 ㄹ. ㉣에는 '황사 현상 심화'가 들어갈 수 있다.

- ① ㄱ, ㄴ ② ㄱ, ㄷ ③ ㄴ, ㄷ ④ ㄴ, ㄹ ⑤ ㄷ, ㄹ

[예시 문항 3] 동아시아사 17번

17. (가)에 들어갈 내용으로 가장 적절한 것은? [3점]

≡ ≡

〈동아시아사 소논문 구성 안〉

1. 주제 : (가)

2. 주요 활동 사례

1) 조선 혁명군과 중국 의용군의 연합 작전 전개

2) 한·중 민족 항일 대동맹의 결성

3. 관련 사료

1) 조선 혁명군이 압록강을 건너 한국 본토 작전을 전개할 때 중국군은 온 힘을 기울여 한국 독립 전쟁을 원조해야 한다. (「조선 혁명군과 랴오닝 민중 자위군 사이의 합작에 관한 협정」 제5항)

- ① 무정부주의자들의 반전 평화 운동
- ② 일제의 침략에 맞선 항일 국제 연대
- ③ 국·공 합작을 통한 항일 연대의 결성
- ④ 반군벌·반제국주의를 위한 연대 투쟁
- ⑤ 일본의 동남아시아 침략과 대동아 공영권

EBS 교재 「수능특강 - 동아시아사」 150쪽 5번

5 (가)에 들어갈 내용으로 가장 적절한 것은?

〈제○차 동아시아사 탐구 보고서 발표 대회〉

● 주제 : (가)

● 발표 순서

(1) 조선 혁명군과 중국 의용군의 연합 작전 전개

(2) 한·중 민족 항일 대동맹의 결성

(3) 조선 의용대의 창설과 중국 국민당 정부의 군사적 지원

(4) 반전 동맹의 결성과 반전 운동의 전개

일시 : 2016. ○○. ○○.
장소 : ○○ 학교 ○관

- ① 무정부주의자들의 반전 평화 운동
- ② 일본의 동남아시아 침략과 국제 연대
- ③ 국·공 합작을 통한 항일 연대의 결성
- ④ 반군벌, 반제국주의를 위한 연대 투쟁
- ⑤ 일제의 침략 전쟁에 맞선 항일 국제 연대

【예시 문항 4】 사회·문화 4번

4. (가)~(다)의 일반적인 특징에 대한 설명으로 옳은 것은?
(단, (가)~(다)는 각각 면접법, 질문지법, 참여 관찰법 중 하나이다.)

| 자료 수집 방법 | 사례 |
|----------|--|
| (가) | 청소년 일탈을 연구하기 위해 가족 간 대화 빈도와 일탈 행동을 측정할 수 있는 설문 문항을 개발하여 전국의 중·고등학생 2,000명을 대상으로 조사를 실시하였다. |
| (나) | 초등학생의 음악 활동과 사회성 간의 관계를 연구하기 위해 초등학생 20명과 심층 인터뷰를 하여 오케스트라 활동이 친구 관계에 미치는 영향을 탐구하였다. |
| (다) | 실외 놀이를 통해 나타나는 유아들의 특징을 살펴보고자 4개월간 ○○어린이집에 머물며 유아들의 행동과 대화 내용, 놀이 상황 등 전반적인 상황을 모두 기록하였다. |

- ① (가)는 (나)보다 질적 자료 수집에 용이하다.
- ② (나)와 달리 (다)는 연구자의 주관적 가치가 개입될 우려가 있다.
- ③ (다)와 달리 (가)는 인위적으로 통제된 상황에서 변수의 효과를 관찰한다.
- ④ (가)에 비해 (나), (다)는 연구 대상에 대해 심층적으로 파악하기 용이하다.
- ⑤ (나)와 달리 (가), (다)는 자료 수집 과정에서 언어를 매개로 한 상호 작용이 필수적이다.

EBS 교재 「수능완성 - 사회·문화」 128쪽 3번

3 다음 연구에서 사용된 자료 수집 방법의 일반적인 특징으로 옳지 않은 것은?

본 연구는 실외 놀이를 통해 나타나는 유아들의 특징을 이해하고자 하였으며, 연구 대상은 ○○시에 위치한 A 어린이집의 만 4세 유아 10명이다. 연구자는 4개월간 실외 놀이 시간과 점심 시간에 마당과 큰길 건너 공원에서 유아들과 함께 머물며 전개되는 상황이나 환경, 유아들의 행동과 대화 내용, 놀이 상황 등 전반적인 상황을 모두 메모한 후 그대로 기록하였다.

- ① 비구조화, 비표준화된 방식이다.
- ② 자료의 실제성을 확보하기 용이하다.
- ③ 일반적으로 시간과 비용 측면에서 효율적이다.
- ④ 문맹자나 의사소통이 어려운 이민족을 대상으로 실시할 수 있다.
- ⑤ 자료 해석 과정에서 연구자의 주관적 가치가 개입될 우려가 있다.

□ 4교시 : 과학탐구 영역

1. 출제의 기본 방향

과학탐구 영역에서는 대학에서 수학하는 데 필요한 과학 개념에 대한 이해와 적용 능력 및 과학적 탐구 사고력을 2009 개정 고등학교 과학과 교육과정의 내용과 수준에 따라 다양한 탐구 상황에서 측정할 수 있도록 문항을 출제하였다.

2. 출제 범위

선택 과목인 ‘물리 I’, ‘화학 I’, ‘생명 과학 I’, ‘지구 과학 I’, ‘물리 II’, ‘화학 II’, ‘생명 과학 II’, ‘지구 과학 II’의 8개 과목이 출제 범위에 해당한다. 이들 과목에서 다루는 주요 개념을 고루 평가할 수 있도록 출제하였다.

3. 문항 유형

과학적 상황과 일상생활에서 흔히 볼 수 있는 상황을 소재로 하여 이해, 적용, 문제 인식 및 가설 설정, 탐구 설계 및 수행, 자료 분석 및 해석, 결론 도출 및 평가의 6가지 행동 영역을 준거로 하여 종합적인 사고 능력을 측정할 수 있는 문항을 출제하였다.

문항 소재와 관련해서는 과학계의 학문적 동향을 반영하여 다양한 학문적 소재를 활용함과 동시에 실생활과 관련된 내용과 실험 상황 등을 문항의 소재로 활용하였다. 실생활과 관련된 내용으로 열화상 카메라, 휴대전화 무선 충전 원리, 물의 증발, 수용액의 끓는점 오름, 사람의 질병, 호르몬에 의한 삼투압 조절, 태양 에너지 이용, 수질 오염, 해양 자원, 사태, 지질 명소, 황사, 엘니뇨, 조석 등을 소재로 활용하였으며, 실험 상황과 관련된 내용으로 색 필터를 이용한 광전 효과 실험, 전자기 유도 실험, 원소 분석 실험, 중화 반응 실험, 이산화 탄소의 분자량 구하는 실험, 방어 작용 실험, DNA 복제 실험, 중합 효소 연쇄 반응(PCR) 실험, 풍화 작용 확인 실험, 태양의 흑점 관측 실험, 편광 현미경에서 암석 박편의 관찰 실험, 구름 발생 실험 등을 문항의 소재로 활용하여 과학 탐구에서의 실험의 중요성을 강조하고자 하였다. 이러한 소재들을 활용할 때는 표, 그림, 그래프, 삽화 등의 다양한 형태로 구성하여 문항을 출제하였다.

4. 문항 출제시의 유의점 및 강조점

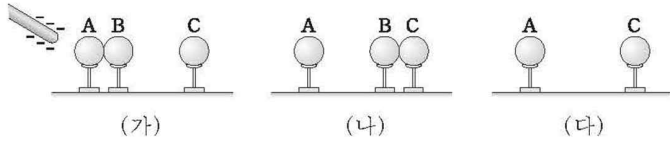
- 평가 목표의 내용 영역은 2009 개정 고등학교 교육과정의 선택 과목을 중심으로 출제하였고, 행동 영역에는 이해와 적용을 포함하였으며, 이를 바탕으로 탐구 능력을 측정하는 데 중점을 두었다. 또한 종합적인 사고력을 측정할 수 있는 문항의 출제를 위해 노력하였다.
- 문항 번호는 교육과정의 순서와 문항의 난이도를 고려하여 부여하였고, 문항 당 배점은 교육과정에서 다루는 개념의 중요도, 풀이 시간, 단위별 배점 총점 등 여러 요소를 종합적으로 고려하여 2점 혹은 3점을 부여하였다.
- EBS 연계는 연계율 70%를 목표로 설정하고 EBS 수능 연계 교재 및 강의와 연계하여 출제하였다. 학교 교육을 충실히 받은 학생들이 EBS 수능 교재 및 강의를 잘 이해하면 문항을 풀이하는 데 도움이 되었을 것이다. 연계 방식은 EBS 교재에서 중요하게 다루고 있는 개념 및 원리를 활용하는 방식, EBS 교재의 그림, 도표 등의 자료를 활용하거나 변형하는 방식, 답지나 보기의 일부를 활용하거나 변형하는 방식 등을 적절하게 활용하였다.

5. EBS 연계 예시 문항

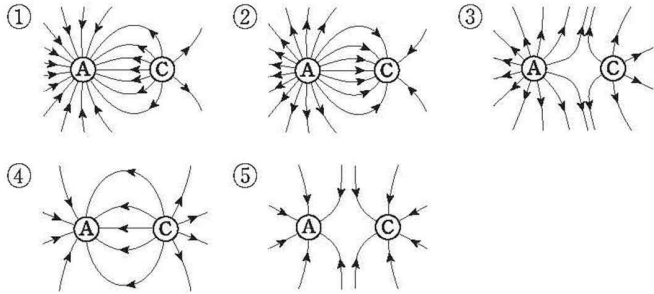
과학탐구 영역에서 연계하여 출제된 문항을 EBS 교재와 비교하여 제시하면 다음과 같다.

【예시 문항 1】 물리 I 10번

10. 그림 (가)는 대전되지 않은 동일한 도체구 A, B, C를 절연된 받침대 위에 나란히 놓고 음(-)으로 대전된 막대를 A에 가까이 가져간 것을 나타낸 것이다. A와 B는 접촉해 있고, C는 B와 멀리 떨어져 있다. 그림 (나)는 (가)의 상태에서 B를 A에서 떼어 내어 C에 접촉시킨 후 막대를 멀리한 것을, (다)는 (나)의 상태에서 B를 C에서 떼어 멀리 하였을 때 A와 C가 대전되어 있는 것을 나타낸 것이다.

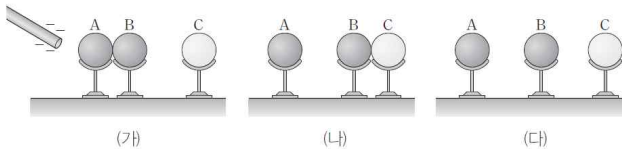


(다)에서 A, C가 만드는 전기장의 전기력선 모양으로 가장 적절한 것은? [3점]



EBS 교재 「수능특강 - 물리 I」 81쪽 7번

07 그림 (가)는 대전되지 않은 금속구 A, B, C를 절연된 받침대 위에 나란히 놓고 음(-)전하로 대전된 막대를 A에 가까이 가져간 것을 나타낸 것이다. A와 B는 접촉해 있고, C는 B와 떨어져 있다. 그림 (나)는 (가)의 상태에서 B를 C에 접촉시킨 후 막대를 치운 것을, (다)는 (나)의 상태에서 C를 이동시켜 A, B, C를 모두 떼어 놓은 것을 나타낸 것이다.



이에 대한 설명으로 옳은 것만을 <보기>에서 있는 대로 고른 것은?

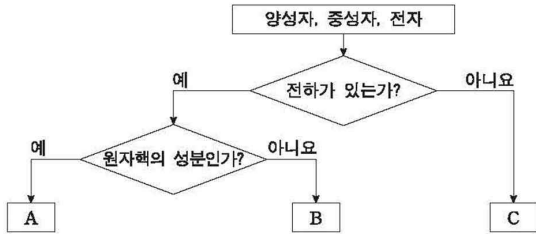
보기

- ㄱ. (가)에서 C의 왼쪽 부분에는 음(-)전하가 유도된다.
- ㄴ. (나)에서 A는 양(+)전하로 대전되어 있다.
- ㄷ. B가 C에 작용하는 전기력의 방향은 (가), (다)에서 같다.

- ① ㄴ
- ② ㄷ
- ③ ㄱ, ㄴ
- ④ ㄱ, ㄷ
- ⑤ ㄴ, ㄷ

【예시 문항 2】 화학 I 7번

7. 그림은 원자의 구성 입자인 양성자, 중성자, 전자를 A~C로 분류한 것이고, 표는 원자 ^{15}X 와 이온 $^{18}\text{Y}^-$ 에 대한 자료이다.



| 구분 | A 수 | B 수 | C 수 |
|-------------------|-----|-----|-----|
| ^{15}X | a | 7 | b |
| $^{18}\text{Y}^-$ | c | d | 10 |

이에 대한 설명으로 옳은 것만을 <보기>에서 있는 대로 고른 것은? (단, X, Y는 임의의 원소 기호이다.)

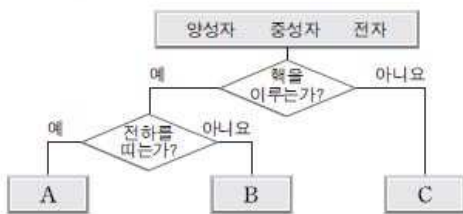
< 보기 >

ㄱ. A는 양성자이다.
 ㄴ. X의 원자 번호는 8이다.
 ㄷ. $a + d = b + c$ 이다.

- ① ㄱ ② ㄴ ③ ㄱ, ㄷ ④ ㄴ, ㄷ ⑤ ㄱ, ㄴ, ㄷ

EBS 교재 「수능특강 - 화학 I」 59쪽 7번

07 다음은 원자 ^{23}X 의 구성 입자를 2가지 기준에 따라 분류한 것이다.



X에 대한 설명으로 옳은 것만을 <보기>에서 있는 대로 고른 것은? (단, X는 임의의 원소 기호이다.)

| 보기 |

ㄱ. A와 C의 입자 수가 같다.
 ㄴ. 동위 원소는 B의 입자 수가 같다.
 ㄷ. $^{23}\text{X}^+$ 에서 C의 입자 수는 10이다.

- ① ㄱ ② ㄴ ③ ㄱ, ㄷ
 ④ ㄴ, ㄷ ⑤ ㄱ, ㄴ, ㄷ

【예시 문항 3】 생명 과학 I 16번

16. 다음은 항원 X에 대한 생쥐의 방어 작용 실험이다.

【실험 과정】
 (가) 유전적으로 동일하고 X에 노출된 적이 없는 생쥐 A, B, C를 준비한다.
 (나) 생쥐 A에게 X를 2회에 걸쳐 주사한다.
 (다) 1주 후, (나)의 A에서 ㉠과 ㉡을 각각 분리한다.
 ㉠과 ㉡은 각각 혈청과 X에 대한 기억 세포 중 하나이다.
 (라) ㉠은 생쥐 B에게, ㉡은 생쥐 C에게 각각 주사한다.
 (마) 일정 시간이 지난 후, B와 C에게 각각 X를 주사한다.

【실험 결과】
 B와 C에서 측정된 X에 대한 항체의 농도 변화는 그림과 같다.

이에 대한 설명으로 옳은 것만을 <보기>에서 있는 대로 고른 것은? [3점]

— < 보기 > —

ㄱ. ㉠에는 형질 세포가 들어 있다.
 ㄴ. 구간 I에서 X에 대한 2차 면역 반응이 일어났다.
 ㄷ. 구간 II에서 X에 대한 특이적 면역 작용이 일어났다.

- ① ㄱ ② ㄷ ③ ㄱ, ㄴ ④ ㄴ, ㄷ ⑤ ㄱ, ㄴ, ㄷ

EBS 교재 「수능특강 - 생명 과학 I」 158쪽 5번

05 다음은 면역 반응에 대한 실험이다.

【실험 과정】
 (가) 유전적으로 동일하고 항원 A에 노출된 적이 없는 생쥐 X, Y, Z를 준비한다.
 (나) 생쥐 X에게 A를 일정 간격을 두고 2회 주사한 후, 생쥐 X에서 기억 세포와 혈청을 각각 분리한다.
 (다) (나)에서 분리한 기억 세포와 혈청 중 ㉠을 생쥐 Y에게, ㉡을 생쥐 Z에게 주사한다.
 (라) 일정 시간이 지난 후 생쥐 Y와 Z에게 각각 A를 주사한다.

【실험 결과】
 그림은 생쥐 Y와 Z에서 시간에 따른 혈중 A에 대한 항체의 농도를 나타낸 것이다.

이에 대한 설명으로 옳은 것만을 <보기>에서 있는 대로 고른 것은?

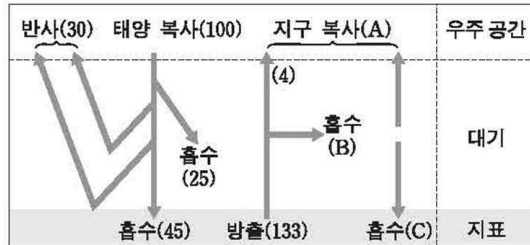
| 보기 |

ㄱ. ㉠은 기억 세포, ㉡은 혈청이다.
 ㄴ. A 주사 후 생쥐 Y에서 A에 대한 2차 면역 반응이 일어난다.
 ㄷ. 구간 I에서 항체 농도가 감소하는 것은 A에 대한 형질 세포의 수가 감소하기 때문이다.

- ① ㄱ ② ㄷ ③ ㄱ, ㄴ ④ ㄴ, ㄷ ⑤ ㄱ, ㄴ, ㄷ

【예시 문항 4】 지구 과학 I 10번

10. 그림은 복사 평형 상태에 있는 지구의 열수지를 나타낸 것이다.



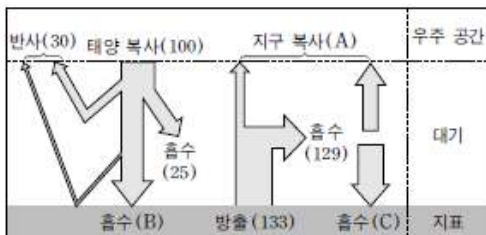
이에 대한 설명으로 옳은 것만을 <보기>에서 있는 대로 고른 것은? [3점]

- <보기> —
- ㄱ. 지구에 대기가 없다면 A는 증가한다.
 - ㄴ. 지구 온난화가 진행되면 B는 증가한다.
 - ㄷ. A, B, C 중 값이 가장 큰 것은 C이다.

- ① ㄱ ② ㄷ ③ ㄱ, ㄴ ④ ㄴ, ㄷ ⑤ ㄱ, ㄴ, ㄷ

EBS 교재 「수능특강 - 지구 과학 I」 149쪽 8번

08 그림은 복사 평형 상태에 있는 지구의 열수지를 나타낸 것이다.



이에 대한 설명으로 옳은 것만을 <보기>에서 있는 대로 고른 것은?

- | 보기 |
- ㄱ. 지구에 대기가 없다면 지구 복사(A)는 증가할 것이다.
 - ㄴ. A는 B보다 크다.
 - ㄷ. 대기 중의 이산화 탄소 농도가 증가하면 C의 값이 증가한다.

- ① ㄱ ② ㄴ ③ ㄱ, ㄷ ④ ㄴ, ㄷ ⑤ ㄱ, ㄴ, ㄷ

□ 4교시 : 직업탐구 영역

1. 출제의 기본 방향

직업탐구 영역은 직업계열에 해당하는 산업수요 맞춤형 고등학교(마이스터고) 및 특성화 고등학교 수험생이 동일·유사 계열 대학에서 전공 내용을 수학하는 데 필요한 교과 내용을 문제 해결 능력 중심의 행동 영역으로 측정하는데 초점을 맞추어 출제하였다. 이를 위해 2009 개정 교육과정의 내용과 수준에 기초하여 출제 교과의 주요 개념 및 원리에 대한 이해력과 문제 해결 과정에서 요구되는 사고력을 측정할 수 있는 문항을 출제하였다.

2. 출제 범위

직업탐구 영역에 속한 5개 계열의 10개 과목이 출제되었다. 농생명 산업은 '농업 이해'와 '농업 기초 기술', 공업은 '공업 일반'과 '기초 제도', 상업 정보는 '상업 경제'와 '회계 원리', 수산·해운은 '해양의 이해'와 '수산·해운 산업 기초', 가사·실업은 '인간 발달'과 '생활 서비스 산업의 이해' 등 모두 10개 과목이다. 10개 과목의 문항은 2009 개정 교육과정의 내용과 수준에 맞추었으며, 인정 교과서 전 범위를 활용하여 출제되었다. 특히 과목의 성격과 내용의 중요도 등을 고려하여 내용 영역 간의 출제 비율을 적정하게 유지함으로써 수험생이 내용 전반에 대해 폭넓게 이해하고 있는지를 평가하고자 하였다. 문항의 소재는 교육과정 내용과 수준에 부합하는 다양한 지문 및 자료들을 활용하였다.

3. 문항 유형

직업탐구 영역은 과목의 성격과 내용 특성에 맞추어 문제 상황을 인식하고 해결해 가는 문제 해결 능력 중심의 5개 행동 영역을 활용하여 출제하였다. 즉 문제 상황을 인식하는 데 필요한 교과 개념 및 원리를 기억하고 이해하는 능력을 측정하는 '개념 및 원리 이해', 교과 개념 및 원리에 대한 이해를 바탕으로 문제 상황 속에 내포된 의미나 관련 변인들 간의 관계를 인식하고 명료화하는 능력을 측정하는 '문제 인식 및 명료화', 문제 상황을 해결하는데 유용한 자료와 정보를 분석하여 다양한 대안을 탐색하고 선택하는 '대안 탐색 및 선택', 최적의 대안을 실행 및 적용하는 '대안 실행 및 적용', 실행 및 적용 결과를 분석하여 문제 해결에 활용한

대안을 평가하고 일반화하는 능력을 측정하는 ‘대안 평가 및 일반화’ 등 5가지 행동 영역을 균형 있게 출제하고자 하였다. 이 과정에서 문제 상황을 유도하기 위한 문두 표현 방식, 제시문의 문제 상황 구성 방식, 문제해결에 요구되는 접근 방식 등을 각 행동 영역에서 측정하고자하는 평가 요소 등에 따라 기출 문항들과 차별화되는 다양한 형태의 새로운 문항 유형을 개발하고자 노력하였다.

문제 해결 능력을 측정하는 데 필요한 제시문의 문제 상황은 과목별 교육과정의 내용과 수준에 근거하는 평가 목표를 달성하도록 학문·이론, 실험·실습, 일상생활, 직장 생활 등을 중심으로 구성하였다.

첫째, 학문·이론적 내용과 관련해서는 농업에서 배추 뿌리혹병 병원균 진단 방법 개발에 적용한 생명공학기술인 분자표지기술을 농업에 적용하는 방법 평가(농업 기초 기술 19번), 꿈의 나노 물질로 불리며 다양한 분야에의 적용 가능성으로 최근 각광을 받고 있는 그래핀의 정의 및 적용 분야 이해(공업 일반 14번), 매도가능증권을 공정가치로 평가하여 발생하는 평가손익을 당기순손익에 반영하는 내용 평가(회계 원리 9번), 해조류 중 갈조류와 홍조류의 형태적 특성과 이용 범위에 관한 개념 분석(수산·해운 산업 기초 9번), 노후준비지원법 시행에 따른 긍정적인 영향 분석(인간 발달 13번) 등을 묻는 문항들이 출제되었다.

둘째, 일상생활과 관련해서는 소비자들이 선호하는 친환경 농산물 생산 방법(농업 이해 16번), 람사르 시범 마을로 지정된 제주 먼물깍 습지에 대한 신문 기사(공업 일반 8번), 상가건물의 임대차보호법 개정안이 적용됨에 따라 새로 적용된 내용(상업 경제 16번), 실생활에서 쉽게 접할 수 있는 스피드건의 도플러 효과의 원리를 적용한 해양 조사 장비인 도플러 음향 유속계(해양의 이해 18번), 육아에 참여하는 아버지가 늘어남에 따라 아버지가 작성한 육아 일기 분석(인간 발달 12번) 등이 문항 소재로 활용되어 출제되었다.

셋째, 직장 생활과 관련해서는 복분자 생산 농가의 수입 감소 문제를 해결하기 위한 발전 전략 모색(농업 이해 6번), 설계 업무 담당자가 업무 처리 과정에서 접할 수 있는 도면의 검토 및 수정(기초 제도 20번), 월급 지급이 회계 처리될 때 재무제표에 미치는 영향(회계 원리 6번), 컨테이너 터미널에 근무할 때 현장 시설의 문제점 파악 및 개선 방안 논의(수산·해운 산업 기초 10번), 고객을 응대

하고 패션을 조언하는 슈마스터 업무 파악(생활 서비스 산업의 이해 10번) 등이 문항 소재로 활용되어 출제되었다.

넷째, 실험·실습 관련해서는 종자기능사 준비를 하고 있는 학생의 하이포넥스 액체배지 조제를 위해 사용한 기구의 용도 이해(농업 기초 기술 1번), 산업 재해 예방을 위한 아이디어 공모전 당선작을 통해 기계 설비의 안전화 방안 및 기계적 위험의 사고 형태, 전기 위험의 화재 원인과 재해 발생 모형 유추(공업 일반 17번), 프레스 센터의 사례를 통해 상품의 보관 및 운송 기능에 대한 상업의 기능을 추측 하며 분석(상업 경제 8번), 수증기 응결 발생 원리를 이해하고 그 원리를 적용한 실험 과정에서 안개의 발생 원리 파악(해양의 이해 4번), 직무 체크리스트를 통해 계량, 반죽, 굽기, 냉각, 포장 등의 단계를 파악하여 제과제빵원의 업무 특성 이해(생활 서비스 산업의 이해 4번) 등이 소재로 활용되어 출제되었다.

4. 문항 출제 시의 유의점 및 강조점

직업탐구 영역은 교과서에서 다루고 있는 학습 내용이라도 학문·기술적으로 변화·발달하였거나 전공과 관련된 각종 법률·규칙·기준·용어 등이 변화하여 그 내용이 상이한 경우 최근 변화된 내용을 반영하여 출제하였다. 특히 상업 정보 계열의 '회계 원리' 과목은 한국회계기준원의 회계기준위원회에서 공표한 '일반 기업회계기준(2015년 12월 16일 공표)'을 적용하여 출제하였다. 또한 일반기업회계 기준과 한국채택국제회계기준을 모두 적용하였을 때, 두 회계기준의 내용이 다를 경우 어느 회계기준으로 처리할 것인지를 명시하여 수험생들의 이해에 도움을 주도록 출제하였다.

5. EBS 연계 예시 문항

직업탐구 영역에서 EBS 연계 교재와 연계하여 출제한 문항들을 EBS 교재와 비교하여 제시하면 다음과 같다.

【예시 문항 1】 농업 이해 18번

18. 다음에서 알 수 있는 A 국가가 시행하고 있는 농업 정책으로 옳은 것은? [3점]

A 국가가 설립한 '음식과 농림어업 재생추진본부'의 기본 방침은 소규모 농지를 집적하고, 농가 1호당 경작 면적을 현재의 10배로 늘리는 것이다. 이는 값싼 해외 농산물과 경합을 위해 생산 단가를 낮추기 위한 조치이다. 그러나 이 방침은 지난 1961년 시행했던 '농업기본법'을 폭넓게 적용한 것에 지나지 않는다는 비판도 제기되고 있다.

- ① 가정연산승포제
- ② 타이 셀렉트 인증제
- ③ 시민농원정비촉진법
- ④ 국토경영계약(CTE)
- ⑤ 농촌 어메니티 자원보존 프로그램(MEKA)

EBS 교재 「수능완성 - 농업 이해」 12쪽 20번

20 다음 기사에서 알 수 있는 국가의 농업 특징으로 옳은 것을 <보기>에서 고른 것은? [3점]

△△정부는 '음식과 농림어업 재생추진본부'를 발족시켰다. 기본 방침의 핵심은 소규모 농지를 집적시키고, 농가 1호당 경작 면적을 현재의 10배로 늘리는 것이다. 값싼 해외 농산물과 경합을 위해 생산 단가를 낮추기 위한 조치이다. 이 방침은 지난 1961년 시행했던 농업 기본법을 폭넓게 한 것에 지나지 않는다는 비판도 제기되고 있다. 추진본부는 2010년 만들어진 '포괄적 경제 제휴에 관련한 기본 방침'을 기반으로 움직이고 있다. 결국 전 세계적 흐름인 자유 무역의 확대를 인식하고, 취약 분야인 농업의 경쟁력을 높이려는 것이 분명하다.

- ○○신문, 2011년 11월 29일 자 -

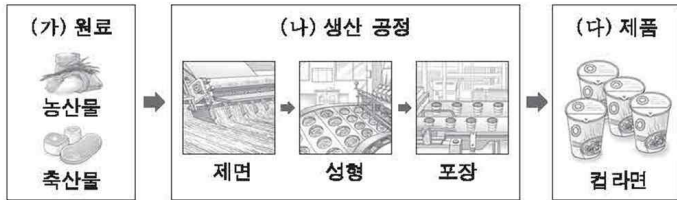
보기

- ㄱ. 농가 책임 생산제 실시
- ㄴ. 농업 생산의 조방화 장려
- ㄷ. 자국(自國) 음식점 해외 보급 추진 기구를 설립
- ㄹ. 경쟁력이 없는 농산물은 수입으로 충당하는 법 제정

- ① ㄱ, ㄴ
- ② ㄱ, ㄷ
- ③ ㄴ, ㄷ
- ④ ㄴ, ㄹ
- ⑤ ㄷ, ㄹ

【예시 문항 2】 공업 일반 5번

5. 다음은 제품의 대량 생산 과정의 일부를 나타낸 것이다. (가)~(다)에 대한 설명으로 옳은 것만을 <보기>에서 있는 대로 고른 것은?



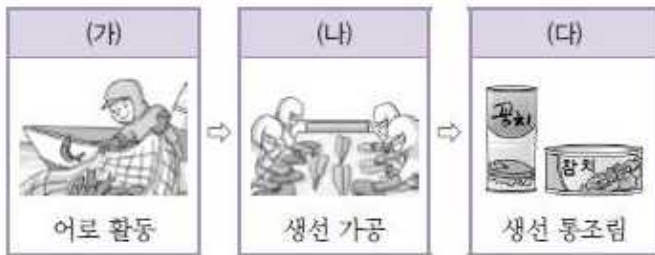
— < 보 기 > —

ㄱ. (가)는 클라크(Clark, C. G.)의 산업 분류에 따르면 1차 산업의 산출물에 해당한다.
 ㄴ. (나)에서 제품 생산을 위해 컨베이어 시스템이 이용될 수 있다.
 ㄷ. (다) 제품을 생산하는 과정에서는 위생적인 생산 시설과 점검이 요구된다.

- ① ㄱ ② ㄷ ③ ㄱ, ㄴ ④ ㄴ, ㄷ ⑤ ㄱ, ㄴ, ㄷ

EBS 교재 「수능완성 - 공업 일반」 8쪽 7번

7 그림은 수산물의 유통 경로를 나타낸 것이다. (가)~(다)에 대한 설명으로 옳은 것만을 <보기>에서 있는 대로 고른 것은?



— 보 기 —

ㄱ. (나)산업은 공장 설립 시 공업의 입지 조건 중 원료 지향형에 적합하다.
 ㄴ. (다)산업은 호프만(Hoffman, W.)의 산업 분류에 의하면 생산재 산업에 해당한다.
 ㄷ. (나)산업에 필요한 원재료는 (가)산업으로부터 공급받는다.

- ① ㄱ ② ㄴ ③ ㄱ, ㄷ
 ④ ㄴ, ㄷ ⑤ ㄱ, ㄴ, ㄷ

【예시 문항 3】 상업 경제 19번

19. 다음은 한국은행 금융통화위원회의 통화정책방향을 가상으로 나타낸 것이다. 이러한 정책을 추진하는 원인이 된 경제적 상황으로 적절한 것을 <보기>에서 고른 것은? (단, 통화량만 고려하며, 제시된 자료 외의 것은 고려하지 않는다.) [3점]

통화정책방향 금융통화위원회

- 공개시장운영
 - 통화안정증권 매입
- 지급준비제도
 - 지급준비율 5%에서 3%로 인하
- 여·수신제도
 - 금융중개지원 대출 금리 인하

〈보기〉

ㄱ. 시중 통화량 과다
 ㄴ. 기업의 투자 위축
 ㄷ. 경기 침체 상황 지속
 ㄹ. 소비자 물가의 과도한 상승

- ① ㄱ, ㄴ ② ㄱ, ㄷ ③ ㄴ, ㄷ
 ④ ㄴ, ㄹ ⑤ ㄷ, ㄹ

EBS 교재 「수능특강 - 상업 경제」 88쪽 10번

10 다음은 한국은행 금융통화위원회 회의 결과 결정된 통화정책의 내용이다. 이러한 정책을 추진하게 된 경제적 상황으로 적절한 것을 <보기>에서 고른 것은?

통화정책 확정안

- 공개시장조작
 - 통화안정계정 예치율 증대
- 지급준비제도
 - 지급준비율 현행 10% → 12%로 조정
- 여·수신제도
 - 금융중개지원대출 금리 인상
 - 이하 생략 -

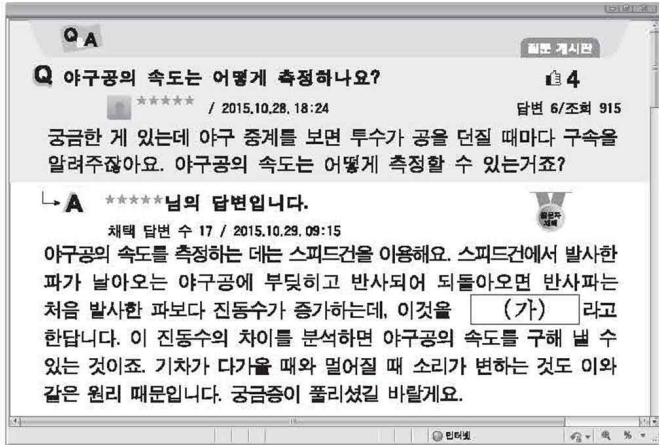
| 보기 |

ㄱ. 물가 상승
 ㄴ. 경기 과열
 ㄷ. 고용 사정 악화
 ㄹ. 소비 위축과 투자 감소

- ① ㄱ, ㄴ ② ㄱ, ㄷ ③ ㄴ, ㄷ
 ④ ㄴ, ㄹ ⑤ ㄷ, ㄹ

[예시 문항 4] 해양의 이해 18번

18. 다음 인터넷 게시판에 나타난 (가)의 원리를 적용한 해양 조사 장비로 옳은 것은? [3점]



- ① CTD ② XBT ③ DO 미터
- ④ 로켓 샘플러 ⑤ 도플러음향 유속계

EBS 교재 「수능특강 - 해양의 이해」 55쪽 7번

7 다음 상황에서 (가)의 원리를 이용한 해양 조사 장비에 대한 설명으로 적절한 것을 <보기>에서 고른 것은?

지나가는 차의 속도를 측정할 경우, 측정자 쪽으로 다가오는 차를 향해 일정한 주파수의 초음파를 발사해 차에 반사된 후 다시 스피드 건으로 되돌아오게 합니다. 이때 반사되어 돌아온 초음파의 주파수는 (가)에 의해서 애초에 발사했던 초음파의 주파수보다 높게 나타납니다. 스피드 건은 이때의 주파수의 변화량을 측정해 속도를 계산한 후 계기판에 표시합니다.

- 『생활 속의 과학』, 2015년 6월 호 -

- 보기**
- ㄱ. 해류의 유향과 유속을 관측한다.
 - ㄴ. 선저나 해저 바닥에 설치할 수 있다.
 - ㄷ. 전기전도도를 측정하여 염분을 구한다.
 - ㄹ. 해황에 무관하게 수심별 수온을 측정한다.

- ① ㄱ, ㄴ ② ㄱ, ㄷ ③ ㄴ, ㄷ
- ④ ㄴ, ㄹ ⑤ ㄷ, ㄹ

[예시 문항 5] 인간 발달 4번

4. 다음 사례를 통해 알 수 있는 노인의 성격 유형 (가)~(다)에 대한 설명으로 적절한 것만을 <보기>에서 있는 대로 고른 것은?

| 사례 | 성격 유형 |
|---|-------|
| 젊은이들처럼 바쁘게 살아야 나이 들어 보이지 않죠. 그래서 난 노래 교실 가고, 등산 가고, 동창 만나고, 모임에 나가요. 제 용돈은 제가 벌어서 써요. 늙지도 않았는데 자식에게 의지할 필요가 없죠. | (가) |
| 늙으면 편안히 자식이 주는 용돈이나 받고 손자들 오면 귀여워하면 되죠. 젊었을 때 정신없이 살았던 것보다 지금이 편해요. 세상 좋은 것 누리면서 이렇게 사는 게 좋아요. | (나) |
| 나는 하고 싶은 것도 많았는데 시대 잘못 만나고 자식 뒷바라지 하느라 이룬 게 없어 울화가 치밀어 올라요. 요즘 애들은 고생도 모르고 편하게 살려고만 해요. | (다) |

— <보기> —

ㄱ. (가)는 노인의 수동성과 무기력함을 거부한다.
 ㄴ. (나)는 혼들의자형이다.
 ㄷ. (다)는 인생 목표의 실패 원인을 외부에서 찾는다.
 ㄹ. (가)는 성숙형, (다)는 분노형이다.

- ① ㄱ, ㄴ ② ㄱ, ㄹ ③ ㄷ, ㄹ
 ④ ㄱ, ㄴ, ㄷ ⑤ ㄴ, ㄷ, ㄹ

EBS 교재 「수능완성 - 인간 발달」 40쪽 20번

20 다음 대화를 통해 알 수 있는 노인 A, B의 성격 유형에 대한 설명으로 적절한 것을 <보기>에서 고른 것은? [3점]

노인 A: 자네 뭐 하길래 꼼짝도 안하나?
 노인 B: 그냥 집에 있지, 이 나이에 뭘 하겠나!
 노인 A: 그러지 말고 나와 같이 일해 보지 않으려나?
 나는 일주일에 두 번씩 공영주차장 환경 정화 관리를 하면서 생활비를 벌고 있다네. 두 다리 멀쩡한데 자식들한테 손 벌릴 필요가 있겠나? 이렇게 계속 활동해야 젊음을 더 오래 유지할 수 있는 것 아닌가?
 노인 B: 다 부질없네. 나는 잘하는 것도 없고, 이렇게 보잘것없는 존재인데 이제 와서 뭐가 달라지겠나? 젊음도 부럽지 않네, 그냥 빨리 죽었으면 좋겠어.

— <보기> —

ㄱ. 노인 A는 수동적, 의존적이고 은퇴 후에 안도감을 느끼는 유형이다.
 ㄴ. 노인 A는 늙어가는 불안을 방어하기 위해 계속 활동을 하는 유형이다.
 ㄷ. 노인 B는 열등감이 많으며 인생의 실패 원인을 자기 자신에게 돌리는 유형이다.
 ㄹ. 노인 A와 노인 B는 자아 통합을 원만하게 이룰 수 있는 유형이다.

- ① ㄱ, ㄴ ② ㄱ, ㄷ ③ ㄴ, ㄷ
 ④ ㄴ, ㄹ ⑤ ㄷ, ㄹ

□ 5교시: 제2외국어/한문 영역

1. 출제의 기본 방향

제2외국어/한문 영역은 2009 개정 교육과정의 내용과 수준에 따라 학습자의 기초적인 외국어 능력과 한문 이해 능력을 평가할 수 있도록 문항을 출제하였다.

- 제2외국어 교과는 실생활에서의 의사소통 능력을 평가할 수 있는 문항을 중심으로 출제하였다.
- 한문 교과는 실용 한자 및 어휘의 이해와 활용 능력, 문화를 이해하고 활용하는 능력, 한문에 대한 기초적인 이해 능력을 측정할 수 있도록 출제하였다.

2. 출제 범위

출제 범위는 '독일어 I', '프랑스어 I', '스페인어 I', '중국어 I', '일본어 I', '러시아어 I', '아랍어 I', '베트남어 I', '한문 I' 등 9개 선택 과목의 교육과정 범위와 수준에 맞추었다.

제2외국어 교과는 교육과정에서 정한 각 과목별 '기본 어휘표'와 '의사소통 기본 표현'을 참고하여 출제하였다.

한문 교과는 '한문 교육용 기초 한자'를 사용하되, 이 기초 한자에 포함되지 않은 한자를 사용한 경우에는 주석을 달았다.

3. 문항 유형

제2외국어 교과는 외국어 의사소통 능력을 향상시킬 수 있도록 일상생활에서 사용 빈도가 높은 서술문과 대화문 등을 활용하여 문항을 출제하였다. 또한 광고(독일어 I 17번, 베트남어 I 13번), 안내문(프랑스어 I 16번, 스페인어 I 17번), 게시문(일본어 I 23번), 포스터(중국어 I 6번, 러시아어 I 17번), 문자 메시지(프랑스어 I 17번, 아랍어 I 2번), 전자우편(독일어 I 9번, 중국어 I 20번), 일기 예보(러시아어 I 21번, 베트남어 25번), 표지판(아랍어 I 21번), 초대장(아랍어 I 17번) 등의 사실 자료뿐 아니라 삽화(스페인어 I 18번, 중국어 23번, 일본어 I 18번), 낱말 퍼즐(독일어 I 3번), 약도(독일어 I 20번, 베트남어 I 20번)등 시각적 효과를 살릴

수 있는 자료를 다양하게 활용하여 출제하였다.

한문 교과는 실용 한자와 성어(6번, 7번, 10번, 12번), 속담과 격언, 명언과 명구, 산문, 한시(28~30번) 등을 활용한 문항과 문학·역사·철학 및 전통문화의 이해와 계승(1, 9번)과 관련된 문항을 출제하였다. 아울러 수묵화(1번), 삽화 등 시각적 효과를 살릴 수 있는 자료를 다양하게 활용하였다.

4. 문항 출제 시의 유의점 및 강조점

<제2외국어>

문항의 소재는 교육과정과 교과서뿐만 아니라 교과서 밖에서 접할 수 있는 일상 생활적인 내용, 기타 시사적인 내용 등이 활용되었다. 이들 소재를 중심으로 발음·철자(문자), 어휘, 문법, 의사소통, 문화 영역에서 언어 이해와 언어 표현 능력을 측정하는 문항을 고루 출제하였다.

<한문>

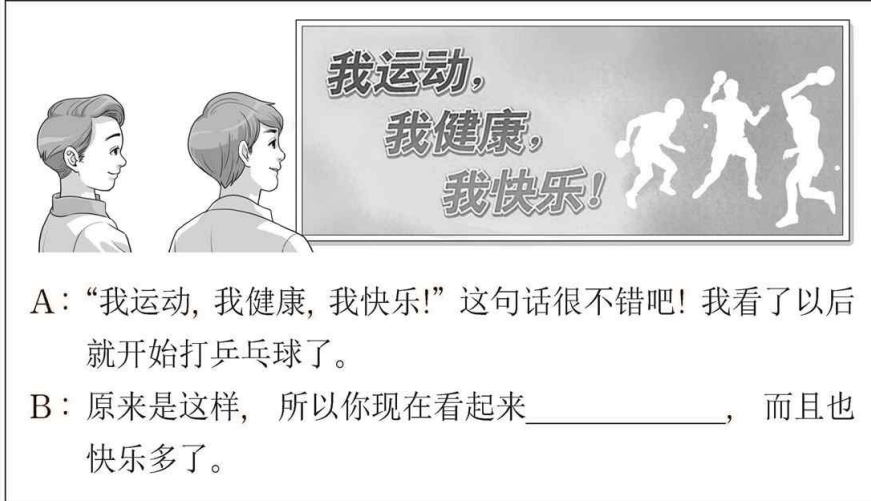
지문과 소재의 범위는 현행 5종의 고등학교 '한문 I' 교과서에서 다루고 있는 내용을 위주로 하고, 일부 소재의 경우 언어생활 및 한자문화권의 문화와 관련된 내용을 활용하였다. 그리고 한문, 한문 지식 영역이 고르게 포함되도록 균형 있게 출제하였다.

5. EBS 연계 예시 문항

제2외국어/한문 영역에서 연계하여 출제된 문항을 EBS 교재 문항과 비교하여 제시하면 다음과 같다.

【예시 문항 1】 중국어 I 6번

6. 빈칸에 들어갈 말로 알맞은 것은?



A: “我运动, 我健康, 我快乐!”这句话很不错吧! 我看了以后就开始打乒乓球了。

B: 原来是这样, 所以你现在看起来_____ , 而且也快乐多了。

- ① 太紧张
- ② 很有生气
- ③ 不怎么健康
- ④ 还是怕运动
- ⑤ 把自己累坏了

EBS 교재 「수능특강 - 중국어 I」 123쪽 자료·지문

2. A: 我想给上初中的女儿买条裙子, 最近哪种卖得比较好?
Wǒ xiǎng gěi shàng chūzhōng de nǚ'ér mǎi tiáo qúnzi, zuìjìn nǎ zhǒng mài de bǐjiào hǎo?
- B: 这条怎么样? 这种裙子女孩子们最喜欢穿。
Zhè tiáo zěnmeyàng? Zhè zhǒng qúnzi nǚháizimen zuì xǐhuan chuān.
- A: 太短了, 好像颜色也太花了。有没有长一点儿的?
Tài duǎn le, hǎoxiàng yánsè yě tài huā le. Yǒu méiyǒu cháng yìdiǎnr de?
- B: 没有。现在的女生都流行穿这种长度的裙子。你就给女儿买一条吧。
Méiyǒu. Xiànzài de nǚshēng dōu liúxíng chuān zhè zhǒng chángdù de qúnzi. Nǐ jiù gěi nǚ'ér mǎi yì tiáo ba.

【예시 문항 2】 일본어 I 26번

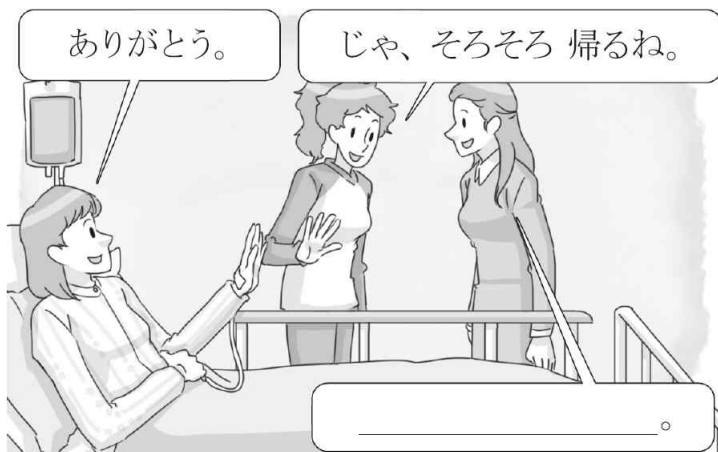
26. 빈칸에 들어갈 말로 알맞은 것은? [1점]



- ① ただいま ② ようこそ ③ おだいに
- ④ おかげさまで ⑤ いってらっしゃい

EBS 교재 「수능완성 - 일본어 I」 68쪽 17번

17 빈칸에 들어갈 말로 알맞은 것은? [1점]



- ① よろしく ② なるほど ③ もちろん
- ④ すみません ⑤ おだいに

<부록 1> 2017학년도 대학수학능력시험 9월 모의평가 EBS 연계율 요약

I. 영역별 연계율

| 영역 | 국어 | 수학 | | 영어 | 한국사 | 사회
탐구 | 과학
탐구 | 직업
탐구 | 제2외/
한문 |
|------------|------|------|------|------|------|----------|----------|----------|------------|
| | | 가형 | 나형 | | | | | | |
| 연계율
(%) | 71.1 | 70.0 | 73.3 | 73.3 | 70.0 | 70.6 | 70.0 | 70.0 | 70.0 |

II. 선택과목별 연계율

1. 사회탐구 영역

| 과목 | 연계율(%) | 과목 | 연계율(%) |
|--------|--------|-------|--------|
| 생활과 윤리 | 70.0 | 세계사 | 70.0 |
| 윤리와 사상 | 75.0 | 법과 정치 | 70.0 |
| 한국 지리 | 70.0 | 경제 | 70.0 |
| 세계 지리 | 70.0 | 사회·문화 | 70.0 |
| 동아시아사 | 70.0 | | |

2. 과학탐구 영역

| 과목 | 연계율(%) | 과목 | 연계율(%) |
|---------|--------|----------|--------|
| 물리 I | 70.0 | 물리 II | 70.0 |
| 화학 I | 70.0 | 화학 II | 70.0 |
| 생명 과학 I | 70.0 | 생명 과학 II | 70.0 |
| 지구 과학 I | 70.0 | 지구 과학 II | 70.0 |

3. 직업탐구 영역

| 과목 | 연계율(%) | 과목 | 연계율(%) |
|----------|--------|---------------|--------|
| 농업 이해 | 70.0 | 회계 원리 | 70.0 |
| 농업 기초 기술 | 70.0 | 해양의 이해 | 70.0 |
| 공업 일반 | 70.0 | 수산·해운 산업 기초 | 70.0 |
| 기초 제도 | 70.0 | 인간 발달 | 70.0 |
| 상업 경제 | 70.0 | 생활 서비스 산업의 이해 | 70.0 |

4. 제2외국어/한문 영역

| 과목 | 연계율(%) | 과목 | 연계율(%) |
|--------|--------|--------|--------|
| 독일어 I | 70.0 | 러시아어 I | 70.0 |
| 프랑스어 I | 70.0 | 아랍어 I | 70.0 |
| 스페인어 I | 70.0 | 베트남어 I | 70.0 |
| 중국어 I | 70.0 | 한문 I | 70.0 |
| 일본어 I | 70.0 | | |

<부록 2> 2017학년도 대학수학능력시험 9월 모의평가 EBS 연계 대상 교재

| 영역 | | 책수 | 교재명 |
|------|----|-----|---|
| 국어 | | 4책 | 1. <수능특강> 화법·작문·문법
2. <수능특강> 독서
3. <수능특강> 문학
4. <수능완성> 국어 |
| 수학 | 가형 | 4책 | 1. <수능특강> 미적분Ⅱ
2. <수능특강> 확률과 통계
3. <수능특강> 기하와 벡터
4. <수능완성> 수학 가형 |
| | 나형 | 3책 | 1. <수능특강> 수학Ⅱ & 미적분Ⅰ
2. <수능특강> 확률과 통계
3. <수능완성> 수학 나형 |
| 영어 | | 4책 | 1. <수능특강> 영어
2. <수능특강> 영어듣기
3. <수능특강> 영어독해연습
4. <수능완성> 영어 |
| 한국사 | | 1책 | 1. <수능특강> 한국사 |
| 사회탐구 | | 18책 | 과목별 2권
1. <수능특강>
2. <수능완성>
※ 9개 과목
생활과 윤리, 윤리와 사상, 한국 지리, 세계 지리, 동아시아사, 세계사, 법과 정치, 경제, 사회·문화 |
| 과학탐구 | | 16책 | 과목별 2권
1. <수능특강>
2. <수능완성>
※ 8개 과목
물리Ⅰ, 화학Ⅰ, 생명 과학Ⅰ, 지구 과학Ⅰ, 물리Ⅱ, 화학Ⅱ, 생명 과학Ⅱ, 지구 과학Ⅱ |

| 영역 | 책수 | 교재명 |
|--------------|-----|---|
| 직업탐구 | 20책 | <p>과목별 2권</p> <p>1. <수능특강></p> <p>2. <수능완성></p> <p>※ 10개 과목</p> <p>농업 이해, 농업 기초 기술, 공업 일반, 기초 제도, 상업 경제, 회계 원리, 해양의 이해, 수산·해운 산업 기초, 인간 발달, 생활 서비스 산업의 이해</p> |
| 제2외국어/
한문 | 18책 | <p>과목별 2권</p> <p>1. <수능특강></p> <p>2. <수능완성></p> <p>※ 9개 과목</p> <p>독일어 I, 프랑스어 I, 스페인어 I, 중국어 I, 일본어 I, 러시아어 I, 아랍어 I, 베트남어 I, 한문 I</p> |



이 보도자료와 관련하여 보다 자세한 내용이나 취재를 원하시면
홍보출판실 김은미 담당(☎ 02-3704-3875)에게 연락주시기 바랍니다.