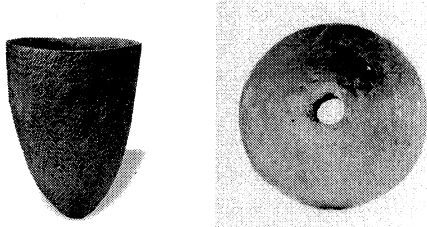


2016학년도 대학수학능력시험 대비 SMS 모의평가 2회 문제지

사회탐구 영역(한국사)

성명  수험번호           3

1. 다음과 같은 도구가 처음으로 사용되던 시기에 대한 설명으로 옳지 않은 것을 고른 것은?



- ① 조, 피, 수수 등의 재배가 시작되었다.
- ② 혈연을 바탕으로 한 씨족 형태의 부족이 형성되었다.
- ③ 돌을 갈아 만든 간석기가 사용되었다.
- ④ 배산임수 지역에 구릉지 지역에 취락이 형성되었다.
- ⑤ 옷이나 그물 등을 제작하는 원시 수공업의 형태가 나타났다.

2. 다음 (나)는 (가)의 갑, 을의 특징을 그림으로 표현한 것이다. A~D에 해당하는 올바른 진술만을 있는 대로 고른 것은? [3점]

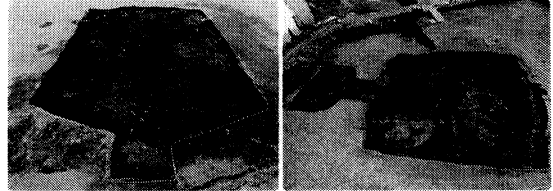
(가)	갑 : "소문을 들건대 개경의 중방(重房)에서 근래 북계의 여러 성 대부분이 역세고 거칠어져 토벌해야 한다고 논의하고 군사를 이미 크게 발했다 한다. 그런데 어찌 가만히 앉아서 스스로 죽음을 당하겠는가. 그러므로 각 성은 병마(兵馬)를 규합하여 서경으로 속히 오라" 을 : 사노비인 만적 등 6인이 뒷산에 나무하러 가서 공. 사의 노예들을 불러 모았다. 그러며 "국가에는 경계의 난 이래로 귀족 고관들이 천한 노예들 가운데서 많이 나왔다. 장수들과 재상들의 씨가 따로 있는 것이 아니다. 때가 오면 아무나 할 수 있는 것이다." 라고 하였다.
(나)	<div style="text-align: center;"> </div> <div style="text-align: center; margin-top: 5px;">                     &lt;범례&gt;                      A : 갑만의 특징                      B : 갑, 을의 공통된 특징                      C : 을만의 특징                 </div>

<보기>

ㄱ. A : 문신이 주도하여 무신 정권에 대한 저항적 성격을 보이고 있다.  
 ㄴ. B : 삼국의 왕조 부흥적 성격을 보이고 있다.  
 ㄷ. B : 최충헌 집권 시기에 일어난 난이다.  
 ㄹ. C : 신분 해방 운동적인 성격을 보이고 있다.

- ① ㄱ, ㄹ
- ② ㄱ, ㄴ, ㄹ
- ③ ㄱ, ㄷ, ㄹ
- ④ ㄴ, ㄷ
- ⑤ ㄷ, ㄹ

3. 다음과 같은 모양의 집터를 남긴 나라에 대한 설명으로 옳은 것은?



- ① 과하마, 반어피 등의 특산물을 생산하였다.
- ② 함경도에 위치하여 토지가 비옥하였다.
- ③ 정치와 종교를 담당하는 지도자가 각각 존재하였다.
- ④ 철을 주요 생산품으로 주변 나라에 수출하였다.
- ⑤ 마가, 우가, 저가, 구가 등이 자신의 행정 구역을 다스렸다.

4. <보기1>에서와 같은 상황이 나타난 시기에 대한 설명으로 옳은 것을 알맞게 <보기2>에서 고른 것은? [3점]

<보기1>

보성군에는 교과와 약과가 있다. 교과는 향교에 다니는 자들이고, 약과는 향약을 주관하는 자들이다. 서로 투쟁이 끊이지 않고 모함하는 일이 갈수록 더하여 갔다. 드디어 풍속이 도에서 가장 나빠졌다.

<보기2>

ㄱ. 신항과 구항이 향촌 지배권을 두고 경쟁하였다.  
 ㄴ. 모내기법이 전국적으로 보급되었다.  
 ㄷ. 건원중보가 유통되었다.  
 ㄹ. 부국강병과 민생 안정을 위해 과학을 중시하였다.

- ① ㄱ, ㄴ
- ② ㄱ, ㄷ
- ③ ㄴ, ㄷ
- ④ ㄴ, ㄹ
- ⑤ ㄷ, ㄹ

5. 다음 이 종교에 대한 탐구 활동으로 알맞지 않은 것은?

<보기>

이 종교는 구세의 가르침이요, 중생제도의 가르침인 터에 염세와 독선에 빠져 있을 따름이라면 잘못된 것 아니겠는가... 유신이란 무엇인가, 파괴의 아들이다. 파괴란 무엇인가, 유신의 어머니이다. 천하에 어머니 없는 아들이 없다는 말은 하되 파괴 없는 유신이 없다는 것을 간혹 알지 못한다.

- ① <불씨잡변>에서 비판한 종교에 대해 알아본다.
- ② 조선 불교 유신회의 창립 배경에 대해 알아본다.
- ③ 일제 강점기 사찰령이 미친 영향에 대해 알아본다.
- ④ 3.1 운동 당시 민족 대표 33인 중 다수를 차지했던 종교에 대해 알아본다.
- ⑤ 훈요 10조에서 고려 태조가 강조한 내용에 대해 알아본다.

# 사회탐구 영역

6. 다음 정책이 행해지던 시기의 왕에 대한 설명으로 옳지 않은 것은? [3점]

<보 기>

(가) 왕이 명령하여 노비를 안검하여 시비를 살피 분별하게 하였다. (이 때문에) 종이 그 주인을 배반하는 자가 헤아릴 수 없을 정도였다. 이 때문에 윗사람을 능멸하는 기풍이 크게 행해지니, 사람들이 모두 원망하였다. -"고려사절요"-  
 (나) 신돈은 "오늘날 국가 기강이 크게 무너져.....대대로 지어 내려오는 땅을 힘 있는 집이 빼앗고..... 때로는 양민을 노예로 만드는 경우도 있다.....이제 도감을 두어 이를 바로 잡게 하되.... 거짓으로 보고한 자는 벌을 받을 것이다." 라고 하였다. 이 명령이 나오자 권세가와 부호들 가운데 점탈했던 전민을 그 주인에게 되돌려주는 자가 많았으므로 온 나라가 기뻐하였다. -"고려사"-

- ① (가) : 송과 통교하였다.
- ② (나) : 쌍성총관부를 무력으로 수복하였다.
- ③ (가) : 과거제를 실시하여 신진 관료들을 등용하였다.
- ④ (나) : 왕사 제도를 처음으로 실시해 불교의 위상을 높였다.
- ⑤ (가), (나) : 국가의 수입 기반을 튼튼히 하였다.

7. 다음 천도교에서 발표한 선언문이 제작된 이후 사건에 대한 설명으로 옳은 것은? [3점]


<보 기>

우리 대한은 당당한 자주 독립국이며, 평화를 애호하는 세계의 으뜸 국민임을 재차 선언한다. 지난 독립 만세 운동은 곧 우리의 전통적인 독립의 의지를 세계 만방에 천명한 것이고, 국제 정세의 순리에 병진하는 자유, 정의, 진리의 함성이었다. 그럼에도 불구하고 일본의 무력적인 억압으로 말미암아 우리의 자유와 평등을 주장한 자주 독립 운동은 가슴 아프게도 실패하였다. 우리의 독립을 위한 투쟁은 이제부터가 더욱 의미가 있고 중요하다.

- ① 천주교 신자들에 대한 박해 및 학살이 자행되었다.
- ② 제암리에서 무자비한 학살이 자행되었다.
- ③ 간도에서 무자비한 학살이 자행되었다.
- ④ 자유시에서 독립군에 대한 학살이 자행되었다.
- ⑤ 관동 대지진으로 조선인에 대한 학살이 자행되었다.

8. 다음 선생님의 질문에 대한 답변으로 적절한 것은? [3점]

**이달의 독립운동가**



**월남 000**

- 1850년 10월 26일, 충청남도 서천 출생
- 1896년 독립협회를 조직하여 만민공동회 의장에 취임
- 1920년대 조선교육협회 회장에 취임하고 민립대학 기성회를 조직하여 민립대학 설립운동에도 참여
- 1924년 조선일보 사장에 취임

다음 독립운동가에 대해 알아보까요?

- ① 신간회 초대 회장에 취임하였다.
- ② 최초로 어린이날을 제정하였다.
- ③ 동아일보를 창간하였다.
- ④ 베델과 함께 대한 매일 신보를 창간하였다.
- ⑤ 황성신문에 '시일야방성대곡'을 게재하였다.

9. 다음과 같은 조칙이 발표된 상황에 대한 설명으로 옳은 것은? [3점]

<보 기>

1. 간관을 폐지한 후 언로가 막혀 상하가 힘쓸 것을 권하고 가다듬을 것을 깨우치는 뜻이 없게 된 만큼 중추원에서 빨리 장정을 정하여 실시할 것이다.  
 2. 각 항목의 규칙은 이미 한결같이 정하였으니, 각 회와 신문 역시 방한이 없을 수 없다. 회규는 의정부와 중추원에서 참작해서 시기에 알맞게 하여 신문 조례를 재정하고 내부와 농상공부에게 각 국의 규례에 의거하여 재정하여 시행할 것이다.

-조칙 5조-

- ① 헌의 6조가 결의되었다.
- ② 일본이 한국을 병합하고 친일 자문 기관을 설립하였다.
- ③ 대한매일신보가 설립되어 신문이 널리 간행되었다.
- ④ 신문지법이 제정되어 반일 논조의 신문을 탄압하였다.
- ⑤ 광무개혁의 일환으로 지계아문이 설치되었다.

10. 다음 시와 노래를 발표된 순서대로 배열한 것은?

<보 기>

(가) 새벽중이 울렀네 새 아침이 밝았네/ 너도 나도 일어나 새 마을을 가꾸세/ 살기 좋은 내 마을 우리 힘으로 만드세  
 (나) 신새벽 뒷골목에 네 이름을 쓴다 민주주의여/ 내 머리는 너를 잊은 지 오래 내 발길은 너를 잊은 지 너무나 너 무도 오래/ 오직 한가닥 있어 /타는 가슴속 목마름의 기억이 네 이름을 남몰래 쓴다 민주주의여  
 (다) 지금은 남의 땅/ 빼앗긴 들에도 봄은 오는가/ 나는 온몸에 햇살을 받고/ 푸른 하늘 푸른 들이 맞붙은 곳으로/ 가르마 같은 논길을 따라/ 꿈 속을 가듯 걸어만 간다.  
 (라) 아 광주여 무등산이여 죽음과 죽음 사이에/ 피눈물을 흘리는 우리들의 영원한 청춘의 도시여/ 우리들의 아버지는 어디로 갔나 우리들의 어머니는 어디서 쓰러졌나/ 우리들의 달은 어디에서 죽어 어디에 파묻혔나

- ① (가) - (가) - (라) - (나)
- ② (다) - (라) - (가) - (나)
- ③ (다) - (가) - (나) - (라)
- ④ (다) - (나) - (가) - (라)
- ⑤ (가) - (다) - (나) - (라)

11. 다음 규칙 및 그 규칙의 시행 결과로 옳지 않은 것은?

<보 기>

제1조 도로를 나누어 다음의 4종으로 한다.  
 1등도로 2등도로 3등도로 등외도로  
 제2조 1등도로는 다음 각호의 1에 해당하는 것에 대하여 정한다.  
 1. 경성에서 도청소재지, 사단사령부소재지, 여단사령부소재지, 요새사령부소재지, 진수부소재지, 요항부소재지, 주요한 개항 또는 철도정차장에 이르는 도로  
 2. 군사상 중요한 도로  
 3. 경제상 특히 중요한 도로  
 제6조 3등도로를 변경 또는 폐지하고자 하는 때에는 조선총독의 인가를 받아야 한다.

- ① 토지 조사국이 설치되었다.
- ② 2700km에 달하는 한반도 전역의 도로망이 완성되었다.
- ③ 조선 상품의 유출 및 수탈이 용이해졌다.
- ④ 신작로 주변의 주민들이 강제 부역에 동원되었다.
- ⑤ 일본의 기간 시설 정비의 일환으로 시행되었다.

12. 다음 일기의 배경이 된 시기에 대한 설명으로 옳지 않은 것은?

<보 기>

신임 사이토 총독이 천황의 어여쁜 적자인 조선인들을 위해 개혁을 하겠다면서 온갖 종류의 공약을 내걸고 부임한 지 사실상 수년이 지났다 ... <중략> 그 동안 폐단이 조금이라도 제거되었나? 일본인 농민들을 위해 조선인 수백 가구를 만주로 내몰면서 식민지화가 엄청나게 빠른 속도로 진행되고 있다. 수리조합은 말 그대로 토지 수용권의 미명하에 값나가는 농경지들을 징발하고 있다. 관료주의는 점점 더 심해지고 있다.  
 - 윤치호 일기 -

- ① 수리 조합비 등으로 소작인들의 부담이 증가하였다.
- ② 만주에서의 잡곡 수입의 증가로 국내 쌀 소비가 감소하였다.
- ③ 산미 증식 계획의 일환으로 쌀 유출이 심화되었다.
- ④ 식민지 지주제가 강화되었다.
- ⑤ 개간과 간척 사업이 대규모로 실시되었다.

13. 다음 소설에 드러난 ㉠~㉣에 대한 설명으로 옳지 않은 것은? [3점]

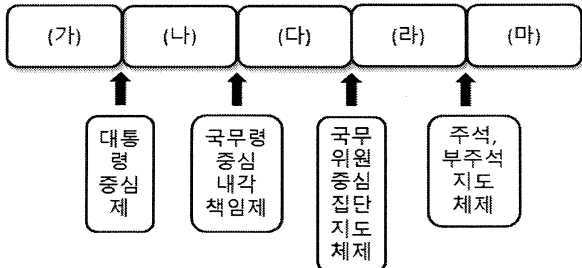
<보 기>

㉠ 1905년, 을사년 겨울, 일본 군대의 포위 속에서 맺어진 '㉡이 조약'이란 매국 조약을 맺던 일, 그리고 이년 후에 가서는 "한국 정부는 시정 개선에 관하여 ㉢통감의 지도를 수할사"란 치욕적인 조목으로 시작된 '㉣이 조약'에 따라, 더욱 그 사업을 강행하고 역둔토(驛屯土)의 대부분과 삼림원야(森林原野)들을 모조리 국유로 편입시키는 등 교묘한 구실과 방법으로써 농민으로부터 빼앗은 뒤, 다시 불하하는 형식으로 ㉤동척과 일인(日人) 수중에 옮겨놓던 그 해괴망측한 처사들이 문득 내 머리 속에도 떠올랐다.  
 "적일놈들."  
 건우 할아버지는 그렇게 해서 다시 국회의원, 다음은 하천 부지의 매립허가를 얻은 유력자..... 이런 식으로 소유자가 둔갑되어 간 사연들을 죽 들먹거리더니, "이 꼴이 되고 보니 선조 때부터 독을 맨들고 물과 싸워 가며 살아온 우리들은 대관절 우짜되는기요"  
 -김정환 <모래톱 이야기> -

- ① ㉠ : 이 해에, 손병희는 동학의 명칭을 천도교로 바꾸었다.
- ② ㉡ : 이 조약에서 외국과의 조약 및 외교 안전 등의 사무처리권에 대해 일본 정부와의 사전 협의를 규정하였다.
- ③ ㉢ : 초대 통감은 하얼빈에서 암살당하였다.
- ④ ㉣ : 고종의 퇴위 이후에 체결되었다.
- ⑤ ㉤ : 한일 합작의 형태로 설립된 회사이다.

# 사회탐구 영역

14. 다음은 임시 정부의 통치 체계에 따라 (가)~(마) 사이의 사건을 정리한 표이다. (가)~(마)에 들어갈 사건으로 옳지 않은 것은?



- ① (가) : 신한 청년당이 결성되었다.
- ② (나) : 토월회가 결성되었다.
- ③ (다) : 조선 민흥회가 결성되었다.
- ④ (라) : 한국 독립 유일당 북경 축성회가 결성되었다.
- ⑤ (마) : 조선 건국 준비 위원회가 결성되었다.

15. 다음은 한 장교의 일기이다. 이 일기의 뒷장에 쓰일 수 있는 내용으로 알맞은 것을 있는 대로 고른 것은?

**0000년 00월 00일**

우린 때서운 북방의 바람을 맞으며 후퇴를 거듭할 수 밖에 없었다. 애초에 유엔군 수령부에서는 중공군의 개입은 없을 것이라고 안심했었다는데, 그들이 잘못 판단한 것일까? 밀려들어오는 수많은 중공군에 우리는 지금 전선을 확보하기는 커녕 안전하게 후퇴하는 것이 우리의 목적이 되어버렸다. 얼마전까지 이 겨울이 가기전에 전쟁은 끝나고 집으로 돌아갈 수 있다는 희망을 품었던 우리 병사들은 모두 절망에 빠지고 말았다. 대대장에게 우리는 어디로 가는 것이냐고 물어보니 흥남 부두에서 철수 작전을 진행하겠다는 명령이 떨어졌다는 말 뿐이었다.

- <보 기>
- ㄱ. 공산당이 국 공 내전에서 승리했다는 소식이 들려왔다.
  - ㄴ. 맥아더 장군이 원자 폭탄 사용을 주장했다고 한다.
  - ㄷ. 휴전 협상이 시작되었지만 난항을 겪고 있다고 한다.
  - ㄹ. 국민방위군의 철수 도중에 많은 병력들이 병사하였다고 한다.

- ① ㄱ, ㄴ
- ② ㄱ, ㄷ
- ③ ㄱ, ㄴ, ㄹ
- ④ ㄴ, ㄷ
- ⑤ ㄴ, ㄷ, ㄹ

16. 다음 (가) 지역에 대한 설명으로 옳은 것은? [3점]

<보 기>

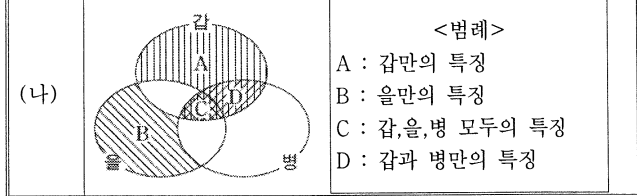
- 검모잠이 나라를 부흥시키려고 보장왕의 외손 안승을 세워 왕으로 삼았다. 당 고종이 대장군 고간을 보내 그들을 토벌하니, 안승이 검모잠을 죽이고 신라로 달아났다.
- 소형 다식 등이 아뢰기를, “우리 선왕이 도를 잃어 나라가 망하였지만, 지금 우리들은 본국의 귀족 안승을 받들어 왕으로 삼았습니다. 바라건대 변방을 지키는 울타리가 되어 영원히 충성을 다하고자 합니다.”라고 하니, 문무왕은 그들을 나라 서쪽 (가) 에 머물게 하였다.

- ① 수출 자유 무역 지대가 설치된 곳 중 하나였다.
- ② 조선 전기 3포 개항 지역 중 하나였다.
- ③ 통일 신라 5소경 중 하나였다.
- ④ 조선 초기 4대 사교 설치 지역 중 하나였다.
- ⑤ 직지심체요절이 제작된 곳이다.

17. 다음 (가) 의 갑, 을, 병은 각각 특정 군대 혹은 단체이며 (나)는 이러한 갑, 을, 병의 특징을 그림으로 표현한 것이다. A~D에 해당하는 올바른 진술만을 있는 대로 고른 것은? [3점]

(가)

- 국무 회의실에서 회의가 열리게 될 때에는 긴 책상을 중심으로 그 둘레에 주석과 각료들이 앉게 되어 있었다. …… 맨꼭대기 건물은 아주 작은 다락방 같은 것이고 그 위에는 태극기가 크게 팔을 벌리고 있어, 충청 시내의 동포들에게 조국의 상징으로 살아 움직이고 있었다. (갑) 총사령부에는 중국군 고문관들이 파견 나와 있었다.
- 북로 군정서에서 활약하던 김좌진, 조성환 등은 소련에서 탈출한 독립군과 함께 (을)을/를 결성하였다. (을)은/는 조선인 사회의 자치를 담당하는 기구를 두는 한편, 전 민족 유일단 조직 축성회 등을 통해 독립군의 역량을 강화하고자 하였다.
- 일본의 간도 파견군이 한국으로 철수하리라는 첩보를 입수한 (병)은/는 중국 구국군과 함께 대전자령에 진을 쳤다... 전투는 4~5시간에 걸쳐 치열하게 전개되었다... 엄청난 물량의 군용품을 노획할 수 있었다.



- <보 기>
- ㄱ. A : 시안에 군사 특파단을 파견하였다.
  - ㄴ. B : 주로 북만주 지방에서 활동하였다.
  - ㄷ. C : 중국 국민당의 지원을 받았다.
  - ㄹ. D : 광복 후 국회의원이 되었던 사람이 총사령관을 맡았다.

- ① ㄱ, ㄴ
- ② ㄱ, ㄹ
- ③ ㄴ, ㄹ
- ④ ㄴ, ㄷ, ㄹ
- ⑤ ㄱ, ㄷ, ㄹ

18. 다음 (가)와 (나) 사건 사이에 있었던 일에 대한 설명으로 옳지 않은 것은? [3점]

<보 기>

(가) 군 수사 기관은 12일 저녁 대통령 시해 사건의 주범 김재규에 대한 조사 과정에서 새로운 사실이 발견되어 그 진위 여부를 확인하기 위해 육군 참모총장을 연행하여 조사 중인데, 그 과정에서 공관 경비병과 충돌이 있었으나 정 총장의 신상에는 이상이 없다고 한다.

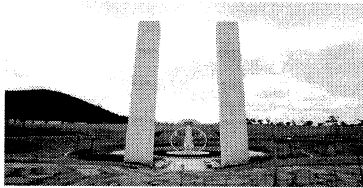
(나) 정부는 국무회의의 의결을 거친 국가 보위 비상 대책 위원회 설치령(대통령령 제 9897호)에 따라 전국 비상 계엄하에서 대통령 자문 보좌 기관으로 행정 사법 업무를 조정 통제하는 기능을 갖는 국가 보위 비상 대책 위원회를 설치하였다.

- ① 제주도를 포함한 전국에 비상 계엄령이 확대되었다.
- ② 대학생들과 시민들이 서울역 앞에서 대규모 시위를 전개하였다.
- ③ 광주에서 계엄군과 시민군의 충돌이 발생하였다.
- ④ 통일 주체 국민 회의에서 최규하를 대통령으로 선출하였다.
- ⑤ 정치인의 정치 활동이 금지되었다.

19. 다음 시와 그림에 나타난 사건에 대한 설명으로 옳은 것을 있는 대로 고른 것은?

<보 기>

‘제주도의 아름다운 신혼 여행지는 모두 우리가 목념해야 할 학살의 장소이다. 그곳에 핀 유채꽃들은 여전히 아름답다. 그러나 그것은 모두 칼날을 물고 잠들어 있다.’



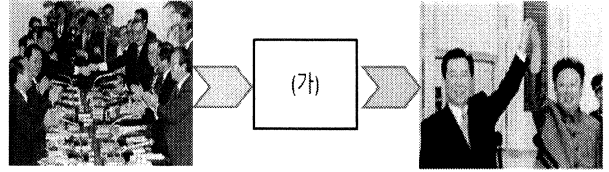
이산하 - 한라산 -

<보 기>

- ㄱ. 정부 수립 이후에 제주도에서 시작된 많은 학살에 대해 알아본다.
- ㄴ. 좌익 무장대는 무엇을 반대하여 봉기하였는지 알아본다.
- ㄷ. 5.10 선거에 참여하지 못한 선거구에 대해 알아본다.
- ㄹ. 부정 선거에 대하여 발생한 시위에 대해 알아본다.

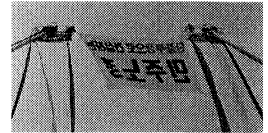
- ① ㄱ, ㄴ                      ② ㄴ, ㄷ                      ③ ㄴ, ㄹ
- ④ ㄱ, ㄴ, ㄷ                ⑤ ㄴ, ㄷ, ㄹ

20. 다음 (가) 시기에 들어갈 수 있는 사진으로 알맞지 않은 것은? [3점]



<남북기본합의서>

<6.15 남북 공동선언>



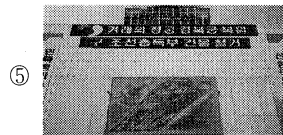
<금모으기 운동>

<민주노총 출범>



<금융실명제 실시>

<삼당 합당>



<조선총독부 건물 철거>

※ 확인사항  
 • 답안지의 해당란에 필요한 내용을 정확히 기입 표기했는지 확인하십시오

