

대진대학교에서

정신을

수

하다

2022학년도
대진대학교
수시모집요강



대진대학교
DAEJIN UNIVERSITY

정글을 UP하다

대진대학교는 학업에만 전념할 수 있도록

전문적이고 실용적인 새로운 교육과정을 모색하고 이를 뒷받침하기 위하여, 새롭게 교육시스템과 교육환경을 정비하였습니다. 최신식 교육시설과 최첨단 기자재, 안전하고 쾌적한 캠퍼스 환경조성, 이용하기 편리한 통학버스 시스템 운영, 학교내 무선인터넷 구축, 재학생 누구나 고루 누릴 수 있는 풍부한 장학제도 등 학생중심, 학생편의를 위한 교육환경 개선을 위해 끊임없이 노력하고 있습니다.

대진대학교에서

학UP하다



학업역량 프로그램으로 UP하다(2020학년도 기준)

학업역량을 키워 내실 있는 커리어 쌓기

- **핵심역량강화 워크숍**
협력학습을 통한 핵심역량 및 발표능력, 자기주도적 학습능력 향상
- **발명아이디어 경진대회**
대학생만의 창의적인 발명품을 통해 창업기회를 제공하고 지원
- **명품인성캠프 'HEART CAMP'**
창의적 문제해결을 위한 팀소통 방법 체험 및 동영상 제작 캠프
- **역량개발 로드맵 경진대회**
저학년생들의 개인별 진로목표 설정과 체계적인 역량개발계획 수립 지원
- **대진멘토링 프로그램**
교과목 혹은 대학생활 중 학업과 관련된 주제를 중심으로 자기주도적 상호협동 학습을 통한 목표를 달성하고 보고서 제출 및 발표
- **1:1버디 매칭멘토링 프로그램**
전공별 한국학생과 외국학생을 1:1로 매칭시켜 수업 및 학교생활에 도움을 주는 멘토링 프로그램

사회봉사활동을 통한 나눔과 배려

- **해외봉사 활동지원**
해외봉사 관련 기관의 봉사 단원으로 봉사 참여
- **대학생-청소년 교육지원**
저소득층 가정의 초중고 학생들에게 기본 교과목 가르침
- **전공연계교육 봉사활동**
학과 특성에 맞는 교육봉사활동을 통한 재능기부
- **다양한 봉사활동 프로그램**
사랑의 연탄기부 봉사, 소외계층 주거환경 개선사업, 헌혈 봉사활동, 농촌 봉사활동 등



학생중심의 최적화된 최신식 교육환경

- 'Wi-Fi 6' 초고속 무선 인터넷 구축
(교내 어디서든 데이터 걱정 없이 초고속 인터넷 서비스 가능)
- 학습자 맞춤형 학습환경을 갖춘 최신식 도서관
(한국도서관협회 주관 '제52회 한국도서관상' 수상)
- 도서관 앱을 이용하여 편하게 예약 이용 가능한 자유열람실
- e-Learning 강의실, 1인 전문 스튜디오 DJ-Creative Studio 등 최첨단 학습공간
- 학생 편의를 위한 학생식당, 잡카페, 체력단련실, 휴게실 등 최신시설 자랑
- 1,500여 명의 남녀 기숙사 운영 (남학생용 5개동, 여학생용 6개동)
(헬스장, 빨래방, 편의점, 취사실, 택배실, 체육시설 등의 편의시설)
입사를 희망하는 신입생은 전원 입사 가능
※ 기숙사 자세한 사항은 본 책자 50페이지 참조



가까워서 더 좋다! 서울에서 30분대 거리

- 구리-포천 간 고속도로 이용으로 서울(노원, 천호)에서 30분대 거리
- 양재, 건대입구, 잠실, 노원에서 광역버스 이용 편리
- 의정부와 양주를 거쳐 포천(대진대역)까지 지하철 7호선 개통 예정
- 캠퍼스 내 무료 셔틀버스 상시 운영으로 편리성 제공
- 서울·수도권 각 지역에서 학교 통학버스를 저렴한 요금으로 운영
13개 노선(46대)/교내셔틀(4대) 총 50대 운영(2021년 3월 기준)
※ 통학버스 자세한 사항은 본 책자 54페이지 참조
대진대학교 통학버스시스템(<http://daejin.unibus.kr>)



저렴한 등록금과 재학생 누구나 누리는 장학금

- 장학제도 운영(100여 종의 교내·외 장학금, 다양한 혜택의 신입학 장학금), 연간 장학금은 대학정보공시와 일치함
- 마일리지 장학제도 운영(다른 장학금과 중복수혜 가능, 조금만 신경쓰면 누구나 탈 수 있는 장학금)
- 국제교류 장학제도 운영(국제교류 프로그램에 선발된 학생)
- 취업역량 강화를 위한 장학제도(취·창업 역량강화 프로그램을 이수한 자)



정신을 UP하다

대전대학교는 성공적인 취업을 위하여

재학생들에게 취업과 꿈을 함께 이어나갈 수 있도록 'T-WIN' 통합시스템을 개발하여 운영하고 있습니다. 진단과 전문상담을 통해 적성에 맞는 진로의 방향을 찾아 취업역량을 키우고, 진로상담과 코칭, 현장실습, 영어역량 등을 강화하며, 인턴십 프로그램, 모의면접 서비스 등 실전에 강한 취업프로그램 운영으로 아낌없이 지원하고 있습니다.

대전대학교에서

취UP하다

📁 취업지원 프로그램으로 UP하다(2020학년도 기준)

성공적인 취업지원 프로그램

- **진로취업포트폴리오 경진대회**
개인의 진로에 맞는 포트폴리오 작성을 통해 효율적인 취업설계
- **취업코칭 프로그램**
재학생의 '진로설정, 취업준비도 파악, 진로설계 및 취업준비' 등의 코칭을 통한 진로방향제시
- **창업교육 프로그램**
오픈이노베이션, 창업네트워킹데이, Dream&Joy 창업동아리, IR경진대회 등 체험프로그램으로 창업지원
- **일경험 프로그램**
중소기업탐방, 직장탐구생활, 기업탐방 등 현장실습 위주의 경험쌓기
- **여대생특화 프로그램**
여대생 취·창업캠프, 여대생 집단상담 프로그램, 여대생만을 위한 이미지 메이킹 및 취업준비 지원

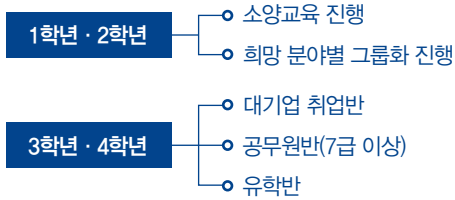
사회진출을 돕는 글로벌 마인드 익히기

- **해외파견 프로그램**
5개국(미국, 말레이시아, 태국, 일본, 중국), 20개 대학과 해외파견 프로그램 운영(교환학생, 단기유학, 복수학위)
- **공자아카데미 중국문화탐방**
중국 하얼빈대학, 소주대학 등 중국어 회화수업 및 중국문화 체험활동
- **글로벌 역량강화(해외탐방) 프로그램**
팀프로젝트를 통해 계획한 프로젝트를 수행하며 해외여행 기회
- **DUCC 예비교육 프로그램**
DUCC 파견 예정자 중 신청자에 대한 중국어 사전 예비교육

※ 코로나19로 인해 해외프로그램 일부는 미시행될 수 있음

탄탄한 취업준비, 체계적인 취업지원시스템

- 명품교육실현! DEC(Daejin Elite Course)
우수한 학생들의 효율적인 대학생활을 지원하고 체계적인 교육시스템을 통해 성공적인 사회진출이 될 수 있도록 돕는 엘리트 교육 프로그램



장학 혜택

- 해외연수, 해외탐방, 해외산업현장 탐방 등 국제교류 프로그램 지원
- 학년 승급 후 DEC 자격 유지 시 등록금 지원
- 진로 분야별 다양한 맞춤형 교육 지원
- 기숙사 제공(식비포함), 도서구입비 지원



- T-WIN(Together Win-Win) 시스템 운영 TWIN

대진대학교의 인재상인 창의융합인재를 양성하고 학생성공(WIN)을 지원하는 시스템으로, 학생들에게 진로선택을 위한 (진단 - 역량개발 - 대진여지도(진로설정) - 취업정보 - 포트폴리오) 대학생활의 역량개발을 통해 진로선택과 취업준비를 체계적으로 도와 성공적인 사회진출을 지원

결과로 입증된 취업 성과

- '2020년 대학 취업률 66.2%'(2020년 전국 4년제 대학교 취업률 평균 63.4%)
- 전국 최고 수준의 일자리센터 선정(2019년 전국일자리창출 유공부문 '국무총리상' 수상)
- 대학일자리센터 한국고용정보원 평가 4년 연속(2017~2020년도) 최고등급 '우수' 선정
- 대학일자리센터 사업 선정(고용노동부 향후 6년간 2017~2022)
- 청년일자리 창출(우수중소기업, 중견기업의 산업 인턴 교육: 2021년도 83개 기업)
- 학과별 취업
 - 간호학과 : 간호사 국가시험 합격률 100%(2020년도 기준), 취업률 간호학과 취업보장 프로그램
 - 식품영양학과 : 영양사 국가시험 합격률(88.8%, 2020년도 기준), 중등교사임용고시 합격자 8명 배출(2021년도 기준)
 - 디자인학부 : 디자인전공 2021학년도 정시모집 경쟁률 전국 Top10, 권위있는 국제공모전(IF, RED DOT 등) 수상자 다수 배출
 - 연극영화학부 : 국제영화제 및 연극제 다수 수상경력



중국현지캠퍼스 DUCC(Daejin University China Campus)

국내 최초 중국 전문 인재 양성을 위한 DUCC 설립 및 운영

- 국내 대학 중 최초로 중국 소주와 하얼빈 등 4곳에 현지 캠퍼스 운영
(소주대학교, 하얼빈사범대학교, 연안대학교 서안창신대학, 무한공상대학교)

① 소주대학교

중국 강소성 소주에 위치 | 중국의 211공정 중점대학
교육과정 : 언어과정(기본과정/심화과정)
복수학위(중국어언문학전공, 비중국어언문학전공)

② 하얼빈사범대학교

중국 흑룡강성 하얼빈시에 위치 | 학부교육우수대학
교육과정 : 언어과정(기본과정/심화과정)
복수학위(중국어언문학전공)

③ 연안대학교 서안창신대학

중국 산서성 서안에 위치 | 2004년에 개교한 4년제 사립대학
교육과정 : 언어과정(기본과정/심화과정)

④ 무한공상대학교

중국 호북성 무한에 위치 | 공상계열이 특화된 4년제 사립대학
교육과정 : 언어과정(기본과정/심화과정)



신입생 누구나 쉽게 떠날 수 있는 중국유학

- G2 국가인 중국에 지난 15년 동안(2005~2019년도) 5,700여 명의 유학생을 파견하여 글로벌 스탠다드 인재육성
- 신입생 희망자 DUCC 유학 가능
- 중국 유학 기간 동안 취득한 학점 인정 및 복수학위 취득 가능(소주대학교, 하얼빈사범대학교)

Pick UP

새로운 리더십 글로벌인재 양성을 위한 역량 강화,
참여와 소통을 통한 교육환경변화에 노력하고
있습니다.

학생성공의 중심, 대진대학교

세계 우수대학들과 국제교류를 통한 글로벌 캠퍼스구현

세계 5개국 26개 대학과 국제교류(2020학년도 기준)

- 5개 대학(미국, 말레이시아, 태국, 일본, 중국), 26개 대학과 국제교류
- 해외파견프로그램 운영(교환학생, 단기유학, 복수학위 등)
- 학생들의 국제화 능력 및 글로벌 감각 제고를 위해 다양한 국제교류프로그램 운영
(중국어 단기 어학연수, 영어 단기 어학연수, 유학생 모국탐방 등)

교육부가 인정한 '국제화역량 인증대학'(2020년 3주기)

- 교육국제화역량인증대학 연속 선정(2014년 ~ 현재)
- 2020년 3주기 학위과정(학부 및 대학원), 어학연수과정 모두 인증 취득



유연한 학사제도 운영

- 자율적인 복수전공 이수제도
(재학생 누구나 제한 없이 복수 전공 이수 가능(간호학과 제외))
- 다양한 융합전공 운영(학문간 융·복합을 통해 마련된 융합전공을 복수전공으로 이수 가능)
- 자신의 적성과 흥미를 찾아 언제든지 전과 가능(2~4학년 중 연 2회 신청)
- 전공 상호학점제 운영(다른 학과의 융·복합 기초 교과목 수강 시 자신의 소속학과와 관련없이 소속전공학점으로 인정)
- 경인지역대학 학점교류 운영 - 총 33개의 경인지역 협력대학의 강의 수강 가능(온라인포함)
- 다양한 온라인 원격수업(학기당 약 40여 개 강좌 운영, 군 복무 중 최대 6학점 이수 가능)
- 군·사회 복무경험 학점인정(최대 3학점 이내)



전국대학 최우수 학군단(ROTC)

- 2020년 부대관리 우수학군단 선정
- 2007년 창단 이후 12년간 최우수 학군단 2회, 우수 학군단 10회 표창
- 여대 제외한 '최다 여후보생' 합격 / 2019년 여성 ROTC 전국 2위, 19명 합격
- 학군단 공로장학금 별도 지급

Line UP

신설학과 소개

이런 학과·전공 어때요?

학문의 경계가 없어지고 빅데이터, 인공지능, 3D프린팅 등 기술이 핵심이 되며, 문화소비의 다양화로 대중적 인지도의 직업이 자리 잡는 4차 산업혁명 시대! 대진대학교는 특성화 학문과 앞선 커리큘럼으로 내일을 대비합니다. 신성장 산업을 이끌 글로벌 인재, 새로운 문화예술을 창조할 융합형 인재, 국내 인공지능 기술을 선도할 인재를 양성하기 위해 대진대학교는 변화하고 있습니다.

순수미술과 디지털의 만남 스토리텔링 전문가 미술만화게임학부



현대미술전공 / 만화게임그래픽전공

학과소개 국가에서 지정한 '혁신학과'로, 21C 필요한 통합적 시각을 갖춘 미술전문인과 인터넷 콘텐츠 산업을 선도하는 게임과 만화 분야(웹툰, 애니메이션, 3D게임그래픽 등) 전문가의 양성을 목표로 합니다.

학생들이 좋아하는 분야나 선호하는 직종이 웹툰이나 게임 관련 분야로 바뀌고 있는 추세에 맞춰 기존의 현대조형학부는 현대미술전공으로 변경되었고, 만화게임 그래픽전공이 신설되어 미술만화게임학부로 거듭나게 되었습니다.

예술적, 인문학적 소양을 바탕으로 실질적이고 전문화된 교육을 통해 새로운 예술세계의 창작자를 배출합니다.

무엇을 배우나요? 순수미술을 바탕으로 교육과정이 운영되며, 1학년은 전공 구분없이 미술의 기초에 관련된 과목을 수강하고, 2학년이 되면 현대미술, 만화게임그래픽 중 원하는 전공을 선택할 수 있습니다. 만화나 게임그래픽 등 기본 실력이 탄탄해야 좋은 작가로 성장할 수 있기 때문입니다. 만화게임그래픽전공은 게임을 만드는 기술적인 교육보다는 게임그래픽 분야와 웹툰 교육에 중점을 둔 교육과정이라고 볼 수 있습니다. 그림을 베이스로 한 게임과 만화에 관련된 교과목이 개설되어 있고, 웹툰은 스토리가 중요하기 때문에 스토리텔링 관련 수업도 개설됩니다.

진로 분야 현대미술화가, 일러스트레이터, 게임캐릭터컨셉디자이너, 게임기획자, 웹툰작가, 게임배경디자이너, 3D모델러/매퍼 등 만화·게임분야로 진출

대중음악의 세계화 열정 가득한 음악인을 꿈꾸다 실용음악학과



학과소개 국내는 물론 동서양 대중음악 연구의 폭넓은 콘텐츠와 전문적이고 실용적인 보컬 스타일을 익혀 독보적이고 수준 높은 K-POP 아티스트를 양성하는 데 주력합니다.

학생들에게 대중음악의 전문적·기술적 맥락을 파악하고 직업 활동에 필요한 훈련과 기술을 제공하여 실질적인 결과물을 얻어 내는 데에 중점을 두게 됩니다.

학생들은 직접 음반 제작의 전 과정에 관여하고 발매하여 교육적 음악의 경계를 넓히고 대중음악 콘텐츠를 비판적으로 분석하며 문화적·시대적으로 어떤 영향을 미치는지 연구합니다. 음악 작업에 필요한 기술적 지식을 연마하고 경험하여 대학원 진학 및 최적의 포트폴리오를 갖추어 졸업 전에 프로페셔널의 위치를 만드는 것을 목표로 합니다.

무엇을 배우나요? 뮤지션 및 자체 제작자로서 자신의 작품을 직접 홍보하고 공연하는 방식을 배우게 될 것이며 다양한 학습과 시행착오 등에서 오는 경험을 바탕으로 음악성을 향상 시키며 독창적인 트레이닝 시스템으로 혁신적이고 자신만의 포트폴리오를 만들어 가는데 주력하고 있습니다. 뮤지션(싱어)의 자질 중 기본적인 보컬 실력에 Top Note 그리고 Sound Design, 편곡 그리고 곡이 표현하고자 하는 멜로디에 따른 작사 기법과 퍼포먼스 및 프로듀싱 능력까지 다양한 수업으로 경험할 수 있는 교과목을 체계적으로 배우게 됩니다.

진로 분야 정부 및 공공기관의 문화 예술 관련 공공기관, 중·고등학교 실기교사, 음반 제작 회사, 음악 기획사, 전문 공연장, 음악 관련 출판사, 악기 제작사, 음악 학원, 합창단, 연주 단체, 출판사, 방송사, 음악 학원, 음반 기획사





4차 산업시대의 유망직업
빅데이터 전문가
시용합학부

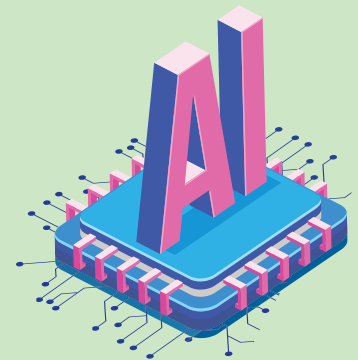


시빅데이터전공

학과소개 시빅데이터전공은 4차 산업혁명시대의 핵심역량인 AI(인공지능), 빅데이터 처리 및 분석, 스마트 자동화 시스템 개발을 위한 최첨단 IT 관련 교육을 통해 사회가 필요로 하는 핵심역량을 지닌 인재를 양성하는 학과입니다. 전 산업영역에서 축적되고 있는 다양한 종류의 데이터를 이해하고 가공·분석·예측하여 산업의 효율을 극대화하는 기술력을 배양합니다. 이를 위하여 컴퓨터공학의 최신기술을 기반지식으로 학습하고 데이터분석 기술, 인공지능 기술을 특화지식으로 중점 학습하여 국가적 핵심인재를 양성합니다. 특히 본 학과에서는 활발한 산학협력을 바탕으로 산업체의 니즈에 맞는 현장형 교육과정을 통해 실무 인재 양성을 최우선 목표로 합니다.

무엇을 배우나요? 시빅데이터전공은 R, Python 및 객체지향 프로그래밍 언어를 기초로, 빅데이터 분석, 데이터마ining, 빅데이터 캡스톤디자인, 머신러닝, 딥러닝, 지능정보시스템, 인공지능융합프로젝트 등의 교과과정을 통해 이론과 실습기반의 시빅데이터 전문가로 성장하게 됩니다.

진로 분야 OT 기반 스마트 제조시스템 개발, 자연어 처리분석, 가상쇼핑, 금융, 카드, 보험 등의 핀테크 빅데이터 분석 및 솔루션 개발, AI전문개발, 공공행정 빅데이터, 스포츠 및 헬스케어 빅데이터 분석, SI소프트웨어 개발, 메타버스 AR/VR



4차 산업혁명 기술을 이용한
스마트 도시재생
스마트건설·환경공학부

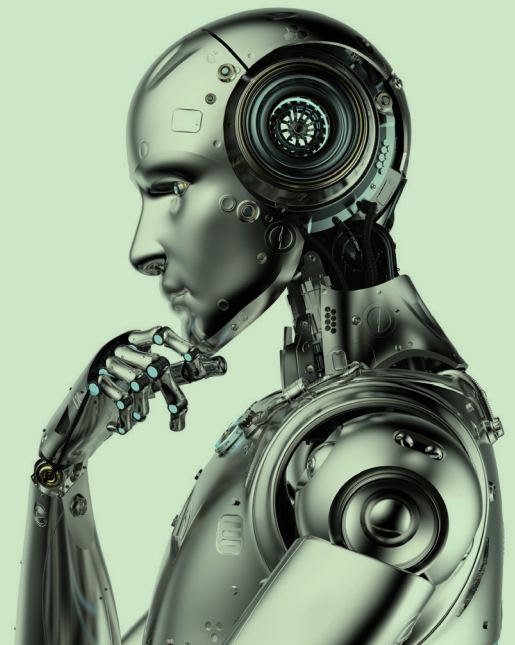


스마트시티전공

학과소개 스마트시티 전공은 4차 산업혁명으로 변화될 미래도시를 이해하고, 현재의 도시 문제를 해결하며 스마트시티를 실현시키는 계획·설계·운영 능력을 갖춘 스마트시티 전문가 양성을 목적으로 합니다. 본 전공에서는 4차 산업혁명 세부기술과 도시 계획·설계 기술과의 융합을 통해 도시자원을 효과적으로 활용하고, 혁신 도시서비스를 개발하고 운영할 수 있는 실천적 학문을 배우게 됩니다. 도시·교통·부동산 분야 기초지식을 바탕으로 IT·금융·행정·환경 등 다른 분야와의 융합된 도시서비스를 기획 및 개발하고, 이것을 입체적으로 활용하는 미래지향적 공간가치 창출 능력을 갖춘 인재 양성을 목표로 합니다.

무엇을 배우나요? 스마트시티전공은 도시계획, 도시설계·재생, 부동산 개발·관리, 교통 계획·공학 분야를 기반으로 1) 도시의 미래를 예측하고, 실현시키는 스마트 계획기법, 2) 지역 활성화를 위한 (신)설계 및 재생기법, 3) 부동산의 최우효이용을 위한 빅데이터 기반 사업기법 등을 배웁니다. 4) 교통문제를 해결하는 스마트교통 계획기법과 5) (신)교통수단 도입을 위한 지능형교통체계 설계기법을 배웁니다. 이들 모두는 4차 산업혁명기술 및 다양한 도시서비스와 융합되어 스마트시티를 실현시키는 위한 사회과학 및 공학적 방법론이 됩니다.

진로 분야 도시계획·설계·재생 전문가, Prop-tech(신 부동산서비스 기술), 개발·관리 전문가, 토목·건축·조경 설계회사, 공간정보산업 관련회사, 국내·외 건설사, 교통계획 엔지니어링 회사, ITS 전문 회사, IT 관련 기업, 국내·외 건설사 부동산 개발회사(시행사), 부동산 컨설팅 회사, 감정평가 회사, 은행(부동산팀, 채권추심팀), 증권회사, 부동산신탁 회사



단과대학 소개

국가와 인류사회 발전에 공헌할 최고의 지성과 인격을 갖춘 창의적 인재를 양성할 대진대학교의 단과대학입니다. 올바른 인성으로 창조적 변화를 선도하는 대진대학교의 교육은 미래 사회를 이끌어갈 글로벌 리더를 키웁니다.

 대순종학대학 College of Daesoon Theology	대순종학과			
 인문예술대학 College of Humanities and Arts	영어영문학과 역사·문화콘텐츠학과 문예콘텐츠창작학과	미술만화게임학부 - 현대미술전공 - 만화게임그래픽전공	실용음악학과 디자인학부 - 시각정보디자인전공 - 제품환경디자인전공	연극영화학부 - 연극전공 - 영화전공
 글로벌산업통상대학 College of Global Trade and Industry	글로벌경제학과 경영학과 국제통상학과	국제지역학부 - 미국학전공 - 일본학전공 - 중국학전공		
 공공인재대학 College of Public Human Resources	공공인재법학과 행정정보학과	사회복지·아동학부 - 사회복지학전공 - 아동학전공	미디어커뮤니케이션학과 문헌정보학과 휴먼케어평생교육학과(야)	
 과학기술대학 College of Science and Technology	데이터사이언스학과	생명화학부 - 생명과학전공 - 화학전공	간호학과 스포츠과학과 식품영양학과	
 휴먼IT공과대학 College of Human IT Engineering	시융합학부 - 스마트융합시스템전공 - 컴퓨터공학전공 - 시빅데이터전공	전자공학과 에너지공학과 - 전기공학전공 - 화학공학전공	기계공학과 신소재공학과 산업경영공학과 건축공학부 - 건축공학전공 - 건축학전공	스마트건설·환경공학부 - 토목공학전공 - 스마트시티전공 - 환경에너지공학전공

대순종학대학

College of Daesoon Theology

대순종학과

T. 031-539-1661

H. daesoon.daejin.ac.kr

활동분야 대순진리회 종단의 전문교역자로 활동하며, 구호자선사업, 사회복지사업, 교육사업 등의 관련분야 진출

대순종학대학은 대진대학교의 건학이념을 구현하고 국가와 인류사회에 공헌할 창조적 지성인 양성을 목표로 하고 있습니다. 이를 위해 교리를 체계적으로 학습하고 전통문화를 소중히 여기며 발전시켜나갈 인재 양성을 위해 정진하고 있습니다.



영어영문학과

T. 031-539-1590
H. eng.daejin.ac.kr

활동분야 통·번역 등의 업무, 외국기업, 무역회사, 문화계, 방송계, 언론계 등 외국어가 필요한 업무에 진출

역사·문화콘텐츠학과

T. 031-539-1620
H. hcc.daejin.ac.kr

활동분야 문화예술기획 및 제작, 문화재 관련 공기업, 큐레이터, 문화컨설턴트, 역사연구자 등으로 진출

문예콘텐츠창작학과

T. 031-539-1650
H. creativewriting.daejin.ac.kr

활동분야 창작분야의 작가, 평론가, 광고기획, 카피라이터, 공연/행사연출가, 콘텐츠 제작 및 기획자, 출판 분야로 진출

미술만화게임학부

현대미술전공 / 만화게임그래픽전공

T. 031-539-2060
H. awg1.daejin.ac.kr

활동분야 현대미술전공 큐레이터, 박물관 학예 연구사, 아트상품 개발자, 아티스트, 미술교육자 등 다양한 미술 관련 전문분야로 진출
만화게임그래픽전공 웹툰작가, 일러스트레이터, 게임컨셉아티스트, 3D모델러/매퍼 등 만화, 게임 관련 분야로 진출

실용음악학과

T. 031-539-1234

활동분야 보컬, 보컬트레이너, 싱어송라이터, 음악감독, 뮤지컬배우, 연예 및 공연 기획사, 레코딩 스튜디오, 영화 및 드라마 작·편곡자, 음악 실기교사, 대중음악 관련 종사자, 가수, 백업 보컬, 드라마 OST 음악감독, 작곡가 등

디자인학부

시각정보디자인전공 / 제품환경디자인전공

T. 031-539-2050
H. design.daejin.ac.kr

활동분야 기업의 광고홍보, 광고대행사, 출판사, 실내디자인, VMD디자인, 환경디자인, 제품디자인 등 디자인 관련 분야로 진출



연극영화학부

연극전공 / 영화전공

T. 031-539-2080
H. djtf.daejin.ac.kr

활동분야 영화/드라마/연극/뮤지컬배우, 영화연출가, 영화비평가, 영화감독, 방송PD, 대학교수 등 방송예술 활동 분야로 진출



인문예술대학

College of Humanities and Arts



인문예술대학은 인문학적 소양과 통찰력, 예술적 정서와 조형적 구상력을 갖춘 글로벌 창의인재가 되도록 다양한 교육을 제공합니다. 건강한 사회문화 창조에 필요한 소양을 갖추고 유연하고 합리적인 사고력을 개발해 각자 자신의 분야에서 최고의 창의력을 발휘할 수 있는 미래지향적 지성인으로서의 면모를 갖추도록 하고 있습니다.

글로벌경제학과

T. 031-539-1760

H. economics.daejin.ac.kr

활동분야 대기업, 공공기관, 중견·중소기업, 외국계기업, 해외영업원, 무역사무원, 무역금융사무원, 은행텔러, 주식중개인, 채권중개인, 파생상품중개인, 보험설계사, 이코노미스트, IR 및 공시담당자, 주식투자분석가, 신용평가사, 감정평가사, 재무컨설턴트, 기업인수합병전문가, 공인회계사, 세무사투자분석가(애널리스트), 외환딜러 등의 전문인으로 진출

경영학과

T. 031-539-1750

H. business.daejin.ac.kr

활동분야 공인회계사, 세무사, 보험계리사, 품질관리사, 물류관리사, 검색광고마케터, 온라인마케팅실무전문가, 경영기획담당자, 상품기획자, 펀드매니저, 노무담당자 등 경영이 요구되는 모든 조직, 각종 고시를 통한 해당분야 전문인으로 진출

국제통상학과

T. 031-539-1770

H. trade.daejin.ac.kr

활동분야 물류관리전문가, 국제통상 전문가, 복합운송주선인, 해외무역관, 국제상품 중개인, 자재구매 사무원, 세관사무원, 관세직 공무원, 외교관 출입국 심사관, 통관취급 법인, 관세청 산하기관, 개인관세 사무소무역사무원, 무역금융사무원, 투자분석가(애널리스트) 외환딜러, 해외영업원, 국제머천다이저(MD), 한류마케팅전문가 등의 분야로 진출

국제지역학부

미국학전공 / 일본학전공 / 중국학전공

T. 미국학전공 031-539-1710,

일본학전공 031-539-1720,

중국학전공 031-539-1730

H. intl.daejin.ac.kr

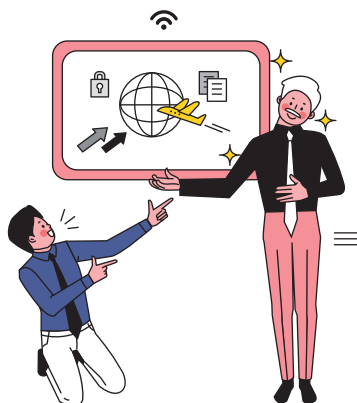
활동분야 국제사무원, 무역대리업자, 해외영업원, 공정무역전문가, 국제머천다이저, 무역금융사무원, 물류관리사, 복합운송주선인 등 글로벌역량이 발휘되는 분야, 외국어학원 강사, 중등학교 교사, 유학상담자, 교수, 번역가, 통역사, 칼럼니스트, 면세상품판매원, 인력교류사무원 등의 어학능력이 필요한 분야, 한국여행협회, 한국관광협회중앙회, 한국관광호텔업협회, 한국항공협회, 한국관광공사 등 여행 관련 직무로 진출



글로벌산업통상대학

College of Global Trade and Industry

글로벌산업통상대학은 지속적으로 확대되는 글로벌 경제구도에 발맞춰 어학능력은 물론 산업통상과 관련된 다양하고 전문적인 이론과 실무를 겸비한 글로벌 리더를 육성합니다. 변화하는 세계의 흐름을 파악하고 미래를 예측하는 통찰력과 진취적인 도전정신을 갖추어 무한경쟁시대의 창의적 리더로 발돋움할 수 있게 합니다.



공공인재법학과

T. 031-539-1780

H. law.daejin.ac.kr

활동분야 변호사, 법무사, 공인노무사 등의 전문적인 분야와 일반행정 공무원, 경찰공무원, 공기업 등 법학 지식을 필요로 하는 다양한 분야로 진출

행정정보학과

T. 031-539-1790

H. admin.daejin.ac.kr

활동분야 공무원시험, 경찰, 군무원, 소방 등 공공분야, 공기업 및 정부출자기관 등 공공기관, 사기업 및 사회적경제의 각 분야 등 관리지식이 필요한 분야로 진출

사회복지·아동학부

사회복지학전공 / 아동학전공

T. 사회복지학전공 031-539-1740,
아동학전공 031-539-1640

H. swcs.daejin.ac.kr

활동분야 사회복지학전공 각종 사회복지관, 비정부가구단체, 보험공단, 공공영역 사회복지 공무원, 보건 및 정신건강 관련 영역 등 다양한 사회복지 전문분야로 진출

아동학전공 국공립·민간·직장 어린이집, 아동관련 출판업계, 건강가정지원센터, 다문화가족지원센터, 아동·청소년 상담기관 등 아동 및 가족 관련 전문영역으로 진출

미디어커뮤니케이션학과

T. 031-539-1700

H. media.daejin.ac.kr

활동분야 PD, 기자, 광고, 홍보 마케팅 전문가, 콘텐츠 기획 및 제작자 등 각종 미디어산업분야로 진출

문헌정보학과

T. 031-539-1630

H. lis.daejin.ac.kr

활동분야 공공도서관, 대학도서관, 전문도서관, 기업체 자료실, 출판사, 서적대행사 등 출판 전문분야로 진출

휴먼케어평생교육학과(야)

T. 031-539-2902

H. humanlifelong.daejin.ac.kr

활동분야 공공기관, 평생교육전담공무원, 사회복지전담공무원, 평생교육진흥원, 대학평생교육원, 사회복지기관 등의 교육복지 분야로 진출



공공인재대학

College of Public Human Resources

공공인재대학은 급변하는 현대사회에서 행정 및 정책, 법률 등 다양한 분야에 능동적으로 대처하고 국가와 사회의 발전과 혁신을 선도할 수 있도록 전문성과 책임감, 윤리의식 등을 교육합니다. 이를 통해 사회현상에 대한 이해력과 분석능력을 갖추고 현대사회를 선도할 글로벌 리더십과 교양을 두루 갖춘 공공인재를 키워내고 있습니다.



데이터사이언스학과

T. 031-539-1820
H. ds.daejin.ac.kr

활동분야 기업체 연구소, 국공립 출연 연구소에서 데이터 수집/분석, 데이터베이스 개발/관리, 소프트웨어 개발, 빅데이터 분석 능력을 활용한 데이터사이언스 분야로 진출

생명화학부

생명과학전공 / 화학전공

T. 생명과학전공 031-539-1850,
화학전공 031-539-1840

H. lsc.daejin.ac.kr

활동분야 **생명과학전공** 정부기관 연구원(식약처, 질병관리청, 국립생물자원관 등), 정부출연연구소 연구원(한국과학기술연구원, 한국생명공학연구원 등), 기업부설연구소 연구원, 교육기관(대학교수, 교육직 공무원, 대학부설 연구소 연구원), 환경 관련 정부기관 및 기업, 제약회사, 식품회사 연구원, 바이오 신소재 개발 분야로 진출
화학전공 국기기관 및 기업 연구소, 제약 및 식품회사, 신소재 개발, 환경 관련 분야로 진출

간호학과

T. 031-539-1870
H. nurse.daejin.ac.kr

활동분야 대학병원 및 의료기관 임상간호사, 보건분야공무원, 산업체 보건관리자, 교수 및 연구원 등 의료관련 분야로 진출

스포츠과학과

T. 031-539-2200
H. sports.daejin.ac.kr

활동분야 생활체육지도자, 교수 및 체육선생님, 연구원, 운동처방사, 스포츠에이전트, 각 종목 프로구단 직원, 중앙 및 지방자치단체 체육회, 각 종목 협회 및 연맹 행정가, 군인 장교, 경찰공무원, 소방공무원, 퍼스널 트레이너, 필라테스, 요가 지도자 등 각종 스포츠지도자와 스포츠 및 스포츠과학 관련 분야로 진출

식품영양학과

T. 031-539-1860
H. food.daejin.ac.kr

활동분야 급식 경영 분야(학교급식영양(교)사, 산업체영양사, 노인복지시설영양사 등), 보건·임상 영양 분야(임상영양사, 스포츠영양사, 보건영양사, 상담컨설팅영양사 등), 식품산업 분야(첨단식품·건강식품·고령친화식품의 개발 및 품질관리, 외식관리자, 식품마케팅, 식품연구소, 공공기관 등)로 진출



과학기술대학은 빠르게 변화하는 미래를 대비해

과학이론과 실험, 현장실습을 바탕으로 한 연구·교육 활동을 통해 전통 및 첨단 분야의 기본과 응용력을 고루 갖춘 창의적 인재를 양성하기 위해 노력하고 있습니다. 또한, 21세기 정보지식사회와 제4차산업혁명을 이끌어갈 과학기술 분야의 지도자 육성 및 기술자 양성을 지향합니다.

과학기술대학

College of Science and Technology



시용합학부

스마트융합시스템전공 /
컴퓨터공학전공 / 빅데이터전공

T. 스마트융합시스템전공 031-539-1890,
컴퓨터공학전공, 빅데이터전공
031-539-1960

H. it.daejin.ac.kr

활동분야 스마트융합시스템전공 IoT, IT, AI 임베디드시스템 산업기술분야에 관련된 H/W와 S/W 학습 기반으로 융합기술을 습득하여 공공기관 및 산업체 분야로 진출

컴퓨터공학전공 웹디자인/웹서버개발, IoT솔루션, 모바일앱개발, 데이터베이스응용개발, 인터랙티브 콘텐츠개발, 스마트시스템. 정보보안, IT 컨설턴트 등으로 진출

빅데이터전공 IoT 기반 스마트 제조 시스템 개발, 자연어 처리 분석, 가상 쇼핑, 금융·카드·보험 등의 핀테크, 빅데이터 분석 및 솔루션 개발, AI 전문 개발, 공공행정 빅데이터, 스포츠 및 헬스케어 빅데이터분석, SI 소프트웨어 개발, 메타버스 AR/VR

전자공학과

T. 031-539-1900

H. ee.daejin.ac.kr

활동분야 한국과학기술연구원, 한국전자통신연구원, 삼성전자, LG전자, IoT스타트업, 응용 S/W개발, 인공지능, 빅데이터, 의료기기, 로봇 연구 등의 분야로 진출

에너지공학부

전기공학전공 / 화학공학전공 /
전기차핵심기술융합전공(입학모집단위 없는
융합전공으로 부·복수전공 이수가능)

T. 전기공학전공, 전기차핵심기술융합전공
031-539-1910,
화학공학전공 031-539-1990

H. energy1.daejin.ac.kr

활동분야 전기공학전공 전통적 전기공학분야인 발전(6대 발전사 등), 송전/변전/배전(한국전력공사, 한국전기안전공사 등), 전력설비(제작 및 건설 등) 분야와 전기자동차 및 신재생에너지 등 전기공학기술이 요구되는 새로운 응용분야의 설계, 제조, 관리, 연구개발 엔지니어로 진출
화학공학전공 화학공학분야인 플랜트(LG, 삼성 및 현대 등), 국책연구소(한국과학기술연구원, 한국화학연구원 등), 화공 및 에너지관련 공무원, 공사직, 화장품, 가스, 의약, 제약 분야와 전기자동차 및 신재생에너지에서 필요한 소재부품 관련 화학공학 기술이 요구되는 새로운 융합분야의 설계, 제조, 관리 및 연구개발 엔지니어로 진출

전기차핵심기술융합전공 연료전지, 배터리 등의 발전 및 에너지저장장치와 배터리 충전기, 모터구동용 인버터 등의 전력변환장치 등 전기차 핵심부품기술을 중심으로 실무중심교육을 수행. 변화된 에너지 패러다임에 대응하여 전통적 전기공학, 화학공학 분야에 더해 신재생에너지, 에너지저장장치, 친환경자동차 등 에너지 신산업 시대에 걸맞은 실무중심 교육을 통해 에너지 분야의 창의·융합적 학부 엔지니어를 양성

산업경영공학과

T. 031-539-2000 H. ie.daejin.ac.kr

활동분야 인공지능(AI), 사물인터넷(IoT), 빅데이터, 스마트팩토리, 스마트오피스, 경영기획, 상품기획(MD), 기술경영, 마케팅, IT컨설팅, 소프트웨어 개발, 창업, 로지스틱스(물류/유통), 프로세스 설계, 최적화, 시스템 통합 등

건축공학부

건축공학전공 / 건축학전공

T. 031-539-1940

활동분야 건축공학전공 주요 건설사, 엔지니어링 회사, 건축감리회사, 건축자재회사, 건설산업관리회사, 건축공무원, LH공사, 한국시설안전공단, 한국건설기술연구원, 한국건설생활환경시험연구원, 건축구조 설계회사, 건축물 안전진단회사 등 전문연구기관이나 건설회사 및 기술연구원 등으로 진출

건축학전공 국내외 건설사, 건축설계사무소, 건축리모델링 회사, 중앙 및 지방 건축공무원, 건축설계회사, 실내 인테리어 회사, 건축관련공기업(한국토지주택공사, 한국수자원공사, 한국전력공사 등)

스마트건설·환경공학부

토목공학전공 / 스마트시티전공 /
환경에너지공학전공

T. 토목공학전공 031-539-2020,
스마트시티전공 031-539-1930,
환경에너지공학전공 031-539-1950

활동분야 토목공학전공 국토교통부, 중앙부처 및 지방자치단체 등의 공무원, 건설업체, 설계감리를 전문으로 하는 엔지니어링 업체 등으로 진출

스마트시티전공 스마트 도시계획, 스마트 도시설계 및 재생, Prop-tech(신 부동산 서비스 기술), GIS(공간정보시스템), 신 교통공학, 공유교통, 스마트 모빌리티, ITS(지능형교통체계) 기술 등이 필요한 건설·설계·금융·부동산 분야의 공공기관 및 민간 산업체로 진출

환경에너지공학전공 수처리 및 폐수처리, 대기오염 조절, 폐기물관리, 재생가능 에너지, 에너지 관리, 토양오염 복원, 환경 컨설팅 서비스, 환경 측정 및 분석, 소음 및 진동 조절, 청정 기술 및 공정, 해양오염 조절 등의 분야에 실무직, 연구직, 관리직 및 공무원으로 활동

휴먼IT공과대학

College of Human IT Engineering

기계공학과

T. 031-539-2030

H. camde.daejin.ac.kr

활동분야 자동차, 항공, 조선, 기계장치, 에너지 산업 등 기계공학 고유의 분야뿐만 아니라, 전자, 제철, IT 산업 등 관련성을 가진 산업분야의 실무 및 연구직으로 진출

신소재공학과

T. 031-539-1980

H. mater.daejin.ac.kr

활동분야 철강·자동차·화학기능재료·IT전자통신·반도체·디스플레이산업 등 산업체의 연구 개발 및 품질관리, 소재관련 연구소의 연구 분야로 진출

휴먼IT공과대학은 인간과 IT기술

간의 균형, 조화, 융합을 통해

인간이 중심이 된 과학기술을

구현하고 생명 존중과 상생협력,

세계평화의 가치를 실현하는

것을 목적으로 합니다. 전공 간

유기적 융합교육 강화와 통섭교육

활성화를 통해 창의융합형

휴먼과학기술분야 인재 육성에

주력하고 있습니다.







창의융합인재를 양성하는 학생성공의 중심, 대진대학교

인재상

상생하는 교양인

창의적인 전문인

도전하는 미래인

교육목표

대진다음 대학

대진대만의 문화와 풍토를 만들기 위한, 대진대만의 가치를 공유하는 대학

글로벌선도 대학

미래사회 리더를 양성하는, 글로벌교육을 선도하는 대학

교육중심 대학

학생성공의 기반이 되는, 창의융합교육을 선도하는 대학

구성원이 행복한 대학

지역사회와 함께 발전하는, 구성원이 행복한 대학

2022학년도 대진대학교 수시모집요강

CONTENTS

- 18 I. 2022학년도 대학입학전형 주요사항
- 19 II. 2022학년도 대학입학전형 모집인원
- 20 III. 원서접수 및 전형일정, 충원합격자 발표 및 등록 안내
- 22 IV. 2022학년도 수시모집 전형유형 및 선발 방법
 - 학생부교과
 - 학생부종합
 - 학생부교과 - 정원외
 - 실기/실적위주
 - 동점자 처리기준
- 36 V. 전형요소 반영방법
 - 학교생활기록부 반영방법
 - 서류평가방법(학생부종합)
 - 대학별 고사(면접&실기)
- 43 VI. 지원자 유의사항
- 46 VII. 등록포기 및 환불 안내
- 47 VIII. 전형료 안내
- 48 IX. 부록(장학금 및 학사 안내)
 - 신입생 장학금
 - 재학생 장학금
 - 생활관(기숙사)
 - DUCC(대진대학교 중국캠퍼스)
 - 학생군사교육단(ROTC)
- 53 X. 2021학년도 수시모집 전형 결과

I

2022학년도 대학입학전형 주요사항



01 주요사항

- 학생부교과(학교장추천전형) – 지역균형전형(학교별 추천인원 제한 없음, 교과 100%)
- 모집단위 명칭변경 및 통폐합

기존학과(부)		변경학과(부)	비고
문예창작학과	⇒	문예콘텐츠창작학과	학과 개편
스마트건축도목공학부 (건축공학전공, 건축학전공, 토목공학전공)	⇒	건축공학부 (건축공학전공, 건축학전공)	학부 재편
IT융합학부	⇒	시용융합학부	학부명 변경
환경에너지공학과	⇒	스마트건설·환경공학부 (토목공학전공, 스마트시티전공, 환경에너지전공)	학부신설, 전공재편
신설	⇒	실용음악학과	학과 신설
신설	⇒	시빅데이터전공	전공 신설
한국어문학과	⇒	학과 폐지	-

• 주요 전형별 모집인원 변경(2022학년도 기존 변경전과의 비교)

- 학생부교과(학생부우수자전형) 435명 ⇒ 411명(24명 감소)
- 학생부종합(원원대진전형) 362명 ⇒ 363명(1명 증가)

• 학생부종합전형 자기소개서 폐지

- 1단계 서류(학교생활기록부 + 자기소개서) ⇒ 1단계 서류(학교생활기록부)

• 고른기회전형 선발방법 변경

- 학생부종합 ⇒ 학생부교과 100%

02 2022학년도 대학입학전형 수시모집 주요 전형방법

전형 유형	정원 구분	전형명	전형방법(%)				모집 인원(명)
			학생부교과	서류	면접	실기	
학생부교과	정원내	학생부교과(학생부우수자전형)	70		30		411
		학생부교과(중단추천자전형)					15
		학생부교과(취업자전형)					4
		학생부교과(고른기회전형)					115
		학생부교과(학교장추천전형)					56
	정원외	학생부교과(농어촌학생전형 - 정원외)	100				60
		학생부교과(특성화고교졸업자전형 - 정원외)					21
		학생부교과(기초생활수급권자/차상위계층전형 - 정원외)					16
학생부교과(특성화고졸재직자전형 - 정원외)	20						
학생부종합	정원내	학생부종합(원원대진전형)		1단계 서류100 (4배수)	2단계 1단계 성적70 + 면접30		363
실기/실적 위주	정원내	실기/실적위주 (실기우수자전형)	스포츠학과	20		80	20
			미술만화게임학부				42
			디자인학부				40
			연극영화학부				44
			실용음악학과				20
합계							1,247

II

2022학년도 대학입학전형 모집인원



01 2022학년도 대학입학전형 수시모집 모집단위별 모집인원

대학	모집단위 (학부, 학과, 전공)	정원내 모집인원						정원의외 모집인원						
		학생부교과				학생부 종합	실기/ 실적 위주	정원내 합계	학생부교과				정원의외 합계	
		학생부 우수자	중단 추천자	취업자	고른 기회				학교장 추천	원원 대진	실기 우수자	농어촌 학생		특성화 고교 졸업자
대순중학 대학	대순중학과		15					15						
	소계		15					15						
인문 예술 대학	영어영문학과	9			3	3	10	25						
	역사·문화콘텐츠학과	8			3	2	10	23						
	문예콘텐츠창작학과	10			3		10	23	2				2	
	미술만화 게임학부	현대미술전공						42	42					
		만화게임그래픽전공												
	디자인학부	시각정보디자인전공[교직]						20	20	3	2			5
		제품환경디자인전공[교직]						20	20	2				2
	연극영화 학부	영화전공(영화연출 및 스테프)[교직]				2		23	25	3	2			5
연극전공(연기, 연출 및 스테프)[교직]							21	21	3	2			5	
실용음악학과							20	20						
소계		27			9	7	30	146	219	13	6		19	
글로벌 산업 통상 대학	글로벌경제학과	14			4	2	10	30						
	경영학과	15			5	2	10	32	3	3			6	
	국제통상학과	12			4	2	10	28	2	2			4	
	국제지역학부	미국학전공	8			3	2	8	21					
		일본학전공[교직]	8			3		8	19					
		중국학전공[교직]	13			5	2	10	30	2				2
소계		70			24	10	56	160	7	5			12	
공공 인재 대학	공공인재법학과	13			5	2	11	31						
	행정정보학과	13			5	2	11	31	2				2	
	사회복지· 이동학부	사회복지학전공	32			5	3	20	60	4		3		7
		아동학전공												
	미디어커뮤니케이션학과	19			5	2	12	38	4	3	3		10	
	문헌정보학과[교직]	11			4	2	10	27	2				2	
휴먼케어평생교육학과(아)			4					4				20	20	
소계		88		4	24	11	64	191	12	3	6	20	41	
과학 기술 대학	데이터사이언스학과	10			3		10	23						
	생명화학부	생명과학전공	7			3		8	18	2				2
		화학전공	7			3		8	18					
	간호학과	19				2	28	49	3		3		6	
	스포츠과학과							20	20	4		2	6	
	식품영양학과[교직]	12			5	2	10	29	4		2		6	
	소계		55		14	4	64	20	157	13		7	20	
휴먼 IT 공과 대학	시용합학부	스마트융합시스템전공	20		5	2	10	37						
		컴퓨터공학전공[교직]	10		4	3	12	29	3	3	3		9	
		시빅데이터전공	10		3		12	25	2				2	
	전자공학과[교직]★	15		5	2	12	34	2	2			4		
	에너지공학부	전기공학전공[교직]★	32		5	3	30	70	2				2	
		화학공학전공[교직]												
	기계공학과[교직]	17		4	3	12	36	2	2			4		
	신소재공학과[교직]	12		3	2	8	25							
	산업경영공학과[교직]	12		4	2	8	26							
	건축공학부	건축공학전공[교직]	15		5	3	15	38	2				2	
건축학전공														
스마트건설· 환경공학부	토목공학전공[교직]	28		6	4	30	68	2				2		
	스마트시티전공 환경에너지공학전공[교직]													
소계		171		44	24	149	388	15	7	3		25		
총계		411	15	4	115	56	363	166	1,130	60	21	16	20	117

* [교직] 표는 교직과정인 개설된 모집단위임

* 간호학과는 한국간호교육평가원의 인증평가를 통해 간호교육인증을 받았으며, 이에 간호학과 입학생은 입학과 동시에 '간호학인증 프로그램'에 참여하게 됨

* ★는 공학교육인증 도입학과임

I. 2022학년도
수시모집 주요사항

II. 2022학년도
수시모집 모집인원

III. 원서접수 및
전형일정, 정원합계자
별표 및 등록 안내

IV. 2022학년도
수시모집 전형유형 및
선별 방법

V. 전형요소 반영방법

VI. 지원자 유의사항

VII. 등록표기 및
환불 안내

VIII. 전형료 안내

IX. 부속(영학금 및
합사 안내)

X. 2021학년도
수시모집 전형 결과

III

원서접수 및 전형일정, 총원합격자 발표 및 등록 안내



01 원서접수

⇒ 접수기간 : 2021.9.10(금) ~ 14(화) 18:00까지

02 전형일정

구분	일시		장소	유의사항	
원서접수	2021. 9. 10(금)~14(화)		본교 홈페이지	• 100% 인터넷 접수만 실시함	
서류 제출마감 (해당자)	2021. 9. 17(금) 17:00까지		본교 입학팀	• 등기우편 또는 방문제출 • 2021. 9. 17(금) 소인(발송)분 까지 인정	
실기고사	스포츠과학과	2021. 10. 6(수)	본교 지정 고사장	<ul style="list-style-type: none"> • 실기고사 일시 및 장소 확인 • 2021. 9. 29(수) 14:00 본교 홈페이지에서 확인 가능 • 고사 당일 수험표와 신분증(주민등록증·운전면허증·청소년증 중 1개)을 지참하여야 하며, 신분증 미지참시 고사에 응시할 수 없음 • 원서접수 마감 후 지원자의 증가 및 감소 시에 일정 이 조정될 수 있으니 반드시 홈페이지에서 고사 일시 및 장소 확인 	
	미술만화게임학부	2021. 10. 7(목)			
	디자인학부	2021. 10. 8(금)			
	연극영화학부 연극전공	2021. 10. 6(수) ~ 9(토)			
	연극영화학부 영화전공	2021. 10. 6(수) ~ 7(목)			
실용음악학과	2021. 10. 6(수) ~ 9(토)				
학생부 종합	1단계 합격자 발표	2021.10.19(화) 14:00		본교 홈페이지	<ul style="list-style-type: none"> • 합격자에 대한 개별통보는 하지 않음 • 합격자는 면접고사 일시 및 장소를 확인 • 지원인원에 따라 분반을 나누어 실시
	면접 고사	학생부종합(원원대진전형)	2021. 10. 23(토) ~ 24(일)	본교 지정 고사실	<ul style="list-style-type: none"> • 학생부종합(원원대진전형) 1단계 합격자 • 면접고사 일시, 장소를 반드시 확인 • 2021. 10. 19(화) 14:00 본교 홈페이지에서 확인 가능 • 반드시 상기 고사일시 및 장소확인 • 고사 당일 수험표와 신분증(주민등록증·운전면허증·청소년증 중 1개)을 지참하여야하며, 신분증 미지참시 고사에 응시할 수 없음
학생부교과 (학생부우수자전형) (중단추천자전형)	면접고사: 2021. 11. 20(토) ※지원인원에 따라 일부학과는 21(일) 면접 가능		본교 지정 고사실	<ul style="list-style-type: none"> • 면접고사 일시 및 장소 확인 • 2021. 11. 17(수) 14:00 본교 홈페이지에서 확인 가능 • 일정이 다소 조정될 수 있으니 반드시 상기 고사일시 및 장소확인 • 고사 당일 수험표와 신분증(주민등록증·운전면허증·청소년증 중 1개)을 지참하여야하며, 신분증 미지참시 고사에 응시할 수 없음 	
합격자 발표	실기/실적위주(실기우수자전형)	2021. 11. 12(금)	본교 홈페이지	<ul style="list-style-type: none"> • 본교 홈페이지에서 문서등록 클릭 (등록확인 예치금 납부 없음) • 자세한 사항은 본 요강 21페이지 참조 	
	학생부종합(원원대진전형)				
	학생부교과(고른기회전형)				
	학생부교과(학교장추천전형)	2021. 12. 10(금)			
	학생부교과(정원외전형)				
	학생부교과(학생부우수자전형)				
학생부교과(중단추천자전형)					
합격자 등록 (문서등록)	2021. 12. 17(금) ~ 20(월)				
총원 합격자 발표 및 등록	2021. 12. 21(화) ~ 28(화)				
등록금 납부	2022. 2. 9(수) ~ 11(금)		은행 가상계좌	• 문서등록자는 반드시 등록금을 납부하여야 함	

* 실기고사 및 면접고사의 분반은 원서접수 이후 배정되므로 상기 시간과 다소 차이가 날 수 있으며, 수험생별 고사 시간 및 장소는 본교 홈페이지를 통해 반드시 확인하시기 바랍니다.

03 원서접수 유의사항

1. 원서접수 중 유의사항을 반드시 확인하고 안내문의 진행요령에 따라 작성하여야 합니다.
2. 원서접수는 전자결제가 이루어진 후에 완료되며, 접수 후에는 학과변경, 전형변경, 지원취소 등은 불가하므로 “모집요강”을 숙지하고 전형 유형, 지원학과/전공, 지원자격 등을 확인 후 접수바랍니다.
 - 타 대학 전형일정(논술, 면접, 실기고사 등) 중복 등의 사유로 원서접수 취소 및 전형료 환불 불가
 - 제출한 서류 및 전형료는 반환하지 않음
3. 원서접수 시 오기 또는 누락이 없도록 특히 유의하여 작성(입력)하여야 하며, 입학원서에 입력한 내용이 사실과 달라서 발생하는 불이익에 대하여 본 대학에서는 책임지지 않습니다.
4. 성명, 주민등록번호는 반드시 학교생활기록부(주민등록번호) 상에 기재된 내용과 같아야 합니다(개명 등으로 인해 학교생활기록부와 이름이 상이한 경우 주민등록 초본 제출).
5. 서류제출 마감일까지 전형별로 요구되는 서류를 제출하지 않을 경우, 지원자격 미달로 처리합니다.
6. 수험표는 원서접수 사이트에서 출력하실 수 있습니다.

04 합격자 발표

합격자 발표 일시	2021. 11. 12(금) 14:00	학생부종합, 실기/실적위주, 학생부교과(고른기회, 학교장추천, 정원의)
	2021. 12. 10(금) 14:00	학생부교과(학생부우수자, 종단추천자)
총원합격자 발표 일시	2021. 12. 21(화) ~ 27(월) 21:00	

1. 합격자 및 총원합격자 발표는 본교 홈페이지(<http://admission.daejin.ac.kr>)에서 조회
2. 유의사항
 - 가. 합격자 및 총원합격자는 반드시 소정의 기일 내에 등록하여야 합니다. 기간 내에 ‘문서등록’을 하지 않은 수험생은 등록의사가 없는 것으로 판단하여 불합격 처리되며, 타 대학, 교육대학, 산업대학 또는 전문대학의 정시모집 및 추가모집에 지원할 수 없습니다(미등록 시 불합격 처리).
 - 나. 합격자 및 총원합격자 중 본교에 등록 후 입학을 포기하고자 하는 자는 등록포기서를 작성하여야 합니다(온라인 등록포기서를 작성하여야 함).
 - 다. 합격자 명단 미확인으로 인한 모든 불이익은 지원자에게 있으므로 반드시 본인이 직접 확인하여야 합니다.
 - 라. 총원합격자 통지 기간[2021. 12. 21(화) ~ 27(월) 21:00] 중 연락 두절로 합격 통지가 불가능한 경우 총원 대상에서 제외합니다. 또한 어떠한 사유로도 이의를 제기할 수 없으며, 본 대학은 이에 대한 책임을 지지 않습니다.
 - 마. 전화로는 입금계좌를 안내하지 않으므로 보이스피싱에 주의하기 바랍니다.
 - 바. 본 요강에 명시되지 않은 사항은 대진대학교 입학전형관리위원회의 결정에 따릅니다.

05 합격자 등록

1. 등록일시(문서등록)
 - 가. 최초합격자 : 2021. 12. 17(금) ~ 20(월) 16:00까지
 - 나. 총원합격자 : 2021. 12. 21(화) ~ 28(화) 16:00까지
2. 문서등록 방법
 - 본교 홈페이지에서 정해진 절차에 따라 문서등록 시행(등록예치금 없음)
3. 최종 등록금 납부 : 2022. 2. 9(수) ~ 11(금) 16:00까지
4. 유의사항
 - 가. 수시모집 합격자는 정시모집, 추가모집에 지원 불가합니다(대학, 교육대학, 산업대학, 전문대학).
 - 나. 수시모집 합격자는 환불하여 입학을 포기하여도 정시모집, 추가모집에 지원할 수 없습니다.
 - 다. 본교 복수 합격자는 본인이 직접 1개 전형만 선택하여 문서등록 하여야 하며, 등록 후에는 변경할 수 없습니다. 복수 등록 시 이중 등록자로 처리되어 합격취소가 될 수 있습니다.

수시모집 합격자중 미등록자, 등록 포기자는 재등록이 절대 불가하며,
본교와 타교 정시모집 및 추가모집에도 지원할 수 없으므로 신중히 결정하시기 바랍니다.

I. 2022학년도 수시모집 주요사항
 II. 2022학년도 수시모집 모집인원
 III. 원서접수 및 전형일정 총원합격자 발표 및 등록 안내
 IV. 2022학년도 수시모집 전형유형 및 선발 방법
 V. 전형요소 반영방법
 VI. 지원자 유의사항
 VII. 등록포기 및 환불 안내
 VIII. 전형료 안내
 IX. 복수등록금 및 학사 안내
 X. 2021학년도 수시모집 전형 결과

IV

2022학년도 수시모집 전형유형 및 선발 방법



학생부교과

01 학생부교과(학생부우수자전형)

1. 모집단위 및 모집인원

모집단위	모집인원	비고
인문예술, 글로벌산업통상, 공공인재, 과학기술, 휴먼IT공학대학	411명	

※ 세부 모집단위별 모집인원은 본 자료 19페이지 참조

2. 지원자격

국내 고등학교 졸업자 및 2022년 2월 국내 고등학교 졸업예정자, 국내 고등학교 졸업학력 검정고시 합격자 및 법령에 의하여 동등 이상의 학력이 있다고 인정된 자 ※ 수능최저학력기준 : 없음

3. 전형방법

전형유형	전형요소별 반영비율 및 반영점수				비고
	구분	학생부교과	면접	계	
학생부교과 (학생부우수자전형)	전형요소별 반영비율	70%	30%	100%	일괄전형
	최고점	700점	300점	1,000점	
	최저점	0점	0점	0점	

※ 학교생활기록부 교과성적 반영방법 : 본 자료 36페이지 참조

※ 면접고사 : 본 자료 38페이지 참조

4. 선발원칙

- 가. 지원자 중에서 모집단위별 모집인원을 전형요소별 반영비율에 따라 일괄합산하여 총점성적순으로 선발한다.
- 나. 합격자의 미등록, 등록금 환불 등으로 인한 결원은 동일 모집단위 예비순위자 중에서 총점성적순으로 충원한다.
- 다. 면접고사 결시자, 부정행위자 및 서류 미제출자는 합격사정에서 제외하고 불합격 처리한다.
- 라. 수시모집에서 지원자가 미달하거나 합격자의 미등록, 등록취소 등으로 인한 결원은 정시모집 수능위주(일반학생전형) 동일 모집단위에 미달한 인원만큼 추가하여 선발한다.
- 마. 본교 대학입학전형사정위원회에서 대학별 고사 시 품행이 불량한 자, 수능능력이 현저하게 부족하다고 판정한 자는 입학할 수 없다.

5. 중복지원 : 본교 대학별 고사가 중복되지 않는 경우 다른 전형에 중복 지원 가능

6. 제출서류

구분	제출서류	비고
고등학교 졸업(예정)자	온라인 제공 학교생활기록부	인터넷 원서접수 시 학생부 온라인 제공에 동의하여야 함
검정고시 합격자	온라인 제공 검정고시 합격증명서 및 성적증명서	인터넷 원서접수 시 검정고시 합격증명서 온라인 제공에 동의하여야 함
법령에 의하여 동등이상의 학력이 있다고 인정된 자	증빙(졸업)서류 1부, 성적증명서 1부	필요 시 추가서류 제출(원서접수 전 사전문의 요망)

* 2021. 9. 1(수) 이후 발급한 증명서를 제출하여야 함

* 학교생활기록부(검정고시 합격증명서) 온라인 제공 대상자가 아닌 학생 및 온라인 제공에 동의하지 않은 학생은 원본대조를 위한 학교생활기록부 사본(검정고시 합격증명서 원본)을 제출하여야 함

* 기타 지원자격 등 추가 확인이 필요한 경우에는 관련 서류를 추가로 제출하여야 함

※ 제출기한(해당자) : 2021. 9. 17(금) 17:00까지 제출하여야 함(방문제출 또는 등기우편 소인분까지 인정)

※ 제출처 : (우11159) 경기도 포천시 호국로 1007(선단동) 대진대학교 입학팀

02 학생부교과(중단추천자전형)

1. 모집단위 및 모집인원

모집단위	모집인원	비고
대순중학과	15명	

2. 지원자격

국내 고등학교 졸업자 및 2022년 2월 국내 고등학교 졸업예정자, 국내 고등학교 졸업학력 검정고시 합격자 및 법령에 의하여 동등 이상의 학력이 있다고 인정된 자로서 중단 대순진리회 각 방면 수임선감(책임자)의 추천을 받은 자

3. 전형방법

전형유형	전형요소별 반영비율 및 반영점수				비고
	구분	학생부(교과)	면접	계	
학생부교과 (중단추천자전형)	전형요소별 반영비율	70%	30%	100%	일괄전형
	최고점	700점	300점	1,000점	
	최저점	0점	0점	0점	

※ 학교생활기록부 교과성적 반영방법 : 본 자료 36페이지 참조

※ 면접고사 : 본 자료 38페이지 참조

4. 선발원칙

- 가. 지원자 중에서 모집단위별 모집인원을 전형요소별 반영비율에 따라 일괄합산하여 총점성적순으로 선발한다.
- 나. 합격자의 미등록, 등록금 환불 등으로 인한 결원은 동일 모집단위 예비순위자 중에서 총점성적순으로 충원한다.
- 다. 면접고사 결시자, 부정행위자 및 서류 미제출자는 합격사정에서 제외하고 불합격 처리한다.
- 라. 수시모집에서 지원자가 미달하거나 합격자의 미등록, 등록 취소 등으로 인한 결원은 정시모집 또는 추가모집에서 해당 전형을 시행하여 충원한다.
- 마. 본교 대학입학전형사정위원회에서 대학별 고사 시 품행이 불량한 자, 수험능력이 현저하게 부족하다고 판정한 자는 입학을 허가하지 아니할 수 있다.

5. 중복지원 : 본교 대학별 고사가 중복되지 않는 경우 다른 전형에 중복 지원 가능

6. 제출서류

구분	제출서류	비고
공통	대순중학과 지원 추천서 1부	양식 : 본교 홈페이지에서 다운로드
고등학교 졸업(예정)자	온라인 제공 학교생활기록부	인터넷 원서접수 시 학생부 온라인 제공에 동의하여야 함
검정고시 합격자	온라인 제공 검정고시 합격증명서 및 성적증명서	인터넷 원서접수 시 검정고시 합격증명서 온라인 제공에 동의하여야 함
법령에 의하여 동등 이상의 학력이 있다고 인정된 자	증빙(졸업)서류 1부, 성적증명서 1부	필요 시 추가서류 제출(원서접수 전 사전문의 요망)

* 2021. 9. 1(수) 이후 발급한 증명서를 제출하여야 함

* 학교생활기록부(검정고시 합격증명서) 온라인 제공 대상자가 아닌 학생 및 온라인 제공에 동의하지 않은 학생은 원본대조를 필한 학교생활기록부 사본(검정고시 합격증명서 원본)을 제출하여야 함

* 기타 지원자격 등 추가 확인이 필요한 경우에는 관련 서류를 추가로 제출하여야 함

※ 제출기한(해당자) : 2021. 9. 17(금) 17:00까지 제출하여야 함(방문제출 또는 등기우편 소인분까지 인정)

※ 제출처 : (우11159) 경기도 포천시 호국로 1007(선단동) 대진대학교 입학팀

03 학생부교과(취업자전형)

1. 모집단위 및 모집인원

모집단위	모집인원	비고
휴먼케어평생교육학과(야간)	4명	

2. 지원자격

국내 고등학교졸업(예정)자 및 국내 고등학교 졸업학력 검정고시 합격자로서 원서접수 개시일 기준 통산 6개월 이상 아래 기관에서 근무하고 있는 자(휴직기간 및 수시 또는 일용근무 기간은 제외하며, 산업체 부설고등학교, 산업체 근로청소년을 위한 고등학교의 야간특별학급, 야간고등학교 및 방송통신고등학교 졸업 및 졸업예정자에 대해서는 재학기간과 근무기간이 중복되는 경우에도 인정함)

<p>■ 취업기관 범위</p> <ul style="list-style-type: none"> • 국가공무원법, 지방공무원법에 의한 공무원 및 정부투자기관 등의 공공단체 • 교육기본법 제9조에 규정된 학교 • 문화체육관광부에 등록된 신문사, 방송국 • 의료법 제3조 제2항에 규정된 의료기관 • 일반사업체 : 국민연금법 제8조 제1항 적용사업장 • 변호사사무소, 법무사사무소, 공인회계사사무소, 부동산중개사사무소 등 전문 직종 • 민법 제32조에 규정된 비영리법인 중 학술, 종교, 자선, 기예를 목적으로 하는 법인 • 실제 영농 종사자 • 사업자등록증을 소지한 자영업자 • 직업군인(부사관 이상) <p>■ 재직기간 산정</p> <ul style="list-style-type: none"> • 원서접수일 기준 총 재직기간이 6개월 이상인 자 • 2개 이상 산업체에서 재직한 경우 재직기간을 합산하여 6개월 이상이 되어야 함(중복 기간은 이중으로 합산하지 않음) • 재직기간은 고등학교 졸업일 다음날부터 근무한 기간을 적용함 • 영세창업, 자영업자 중 휴업기간 등 비영업기간은 재직기간 산정에서 제외함 • 원서접수 시작일 현재 휴직(휴업)자는 지원할 수 없음 • 군 의무복무 경력 재직기간에 포함 가능

3. 전형방법

전형유형	전형요소별 반영비율 및 반영점수			비고
	구분	학생부(교과)	계	
학생부교과 (취업자전형)	전형요소별 반영비율	100%	100%	일괄전형
	최고점	1,000점	1,000점	
	최저점	0점	0점	

※ 학교생활기록부 교과성적 반영방법 : 본 자료 36페이지 참조

4. 선발원칙

- 가. 지원자 중에서 모집단위별 모집인원을 전형요소별 반영비율에 따라 일괄합산하여 총점성적순으로 선발한다.
- 나. 합격자의 미등록, 등록금 환불 등으로 인한 결원은 동일 모집단위 예비순위자 중에서 총점성적순으로 충원한다.
- 다. 서류 미제출자는 합격사정에서 제외하고 불합격 처리한다.
- 라. 수시모집에서 지원자가 미달하거나 합격자의 미등록, 등록 취소 등으로 인한 결원은 정시모집 또는 추가모집에서 해당 전형을 시행하여 충원한다.
- 마. 본교 대학입학전형사정위원회에서 수학능력이 현저하게 부족하다고 판정한 자는 입학을 허가하지 아니할 수 있다.

5. 중복지원 : 본교 대학별 고사가 중복되지 않는 경우 다른 전형에 중복 지원 가능

6. 제출서류

구분	제출서류	유의사항
공동	학교생활기록부 1부	인터넷 원서접수 시 학생부 온라인 제공에 동의하여야 함
	재직(경력)증명서 1부	양식 : 본교 홈페이지에서 다운로드, 재직기관 양식 제출가능 - 1차 산업종사자, 영세창업/자영업자 제외
검정고시 합격자	온라인 제공 검정고시 합격증명서 및 성적증명서	인터넷 원서접수 시 검정고시 합격증명서 온라인 제공에 동의하여야 함

구분	제출서류	유의사항
4대 사회보험 가입자	산업체 4대 보험 가입 확인서 1부 - 4대보험가입확인서(http://4insure.or.kr) - 국민연금가입증명서(국민연금공단 발행) - 건강보험 자격득실 확인서(국민건강보험공단 발행) - 고용보험자격이력내역서(고용지원센터 발행)	해당서류 1부
4대 사회보험 미가입자	농지원부 등본 등 공적증명서 1부	4대보험 가입 대상 사업체가 아닌 농업, 수산업 등의 산업체 종사자는 국가·지방자치단체가 발급하는 공적증명서(농지원부 등)를 제출
	4대 사회보험 미가입 영세창업 및 자영업 증명서 - 사업자등록증명원(세무서 발행) - 납세증명서(세무서 발행) - 휴업/폐업사실증명원(세무서 발행)	해당서류 1부

- * 2021. 9. 1(수) 이후 발급한 증명서를 제출하여야 함
- * 학교생활기록부(검정고시 합격증명서) 온라인 제공 대상자가 아닌 학생 및 온라인 제공에 동의하지 않은 학생은 원본대조를 필한 학교생활기록부 사본(검정고시 합격증명서 원본)을 제출하여야 함
- * 상기 제출서류가 없는 자는 자격인정을 위한 공적증명서를 제출하여야 하며, 기타 지원자격 등 추가 확인이 필요한 경우에는 관련 서류를 추가로 제출하여야 함
- ※ 제출기한(해당자) : 2021. 9. 17(금) 17:00까지 제출하여야 함(방문제출 또는 등기우편 소인분까지 인정)
- ※ 제출처 : (우11159) 경기도 포천시 호국로 1007(선단동) 대진대학교 입학팀

04 학생부교과(고른기회전형)

1. 모집단위 및 모집인원

모집단위	모집인원	비고
인문예술, 글로벌산업통상, 공공인재, 과학기술, 휴먼IT공학대학	115명	

※ 세부 모집단위별 모집인원은 본 자료 19페이지 참조

2. 지원자격

국내 고등학교 졸업자 및 2022년 2월 졸업예정자로서 아래 각 호 중 하나에 해당하는 자

- ① **국가보훈대상자** : 국가보훈 기본법 제3조 제2호의 '국가보훈대상자'로서 국가보훈관계 법령에 따른 교육지원 대상자(보훈(지)청장이 발행하는 '대학입학 특별전형 대상자증명서' 발급대상자이어야 함]
- ② **농어촌학생(정원내)** : 지방자치법 제3조에 의한 읍·면지역 및 도서·벽지지역 교육진흥법시행규칙 제2조에 의한 지역소재 고등학교 졸업자 및 2022년 2월 졸업예정자로서 아래 지원자격("가"형 또는 "나"형)를 충족하는 자

유형	지원자격
가형 (유형 I)	농어촌지역 또는 도서·벽지지역에 소재하는 중·고등학교에서 전 교육 과정(6개 학년)을 이수한 자로 전 교육 과정 동안(2022년 2월 졸업예정자의 경우 졸업일까지의 기간을 적용) 본인 및 그의 부모 모두가 읍·면지역 또는 도서·벽지지역에서 거주한 자(부모의 사망, 이혼, 기타 본교 인정 사유에 해당하는 자는 해당 발생일로부터 예외 적용)
나형 (유형 II)	농어촌지역 또는 도서·벽지지역에 소재하는 초·중·고등학교에서 전 교육과정(12개 학년)을 이수한 자로 전 교육 과정 동안 (2022년 2월 졸업예정자의 경우 졸업일까지의 기간을 적용) 본인이 읍·면지역 또는 도서·벽지지역에서 거주한자(부모의 거주지 자격요건 없음)

■ 농어촌학생 지원자격 유의사항

- 검정고시출신자 및 특수목적고(과학고, 외국어고, 국제고, 예술고, 체육고) 출신자는 지원할 수 없음
- 고등학교(초등학교, 중학교) 재학 기간 중 행정구역 개편 등으로 읍·면 지역이 동으로 변경 또는 도서·벽지 지역이 해제된 경우에는 고등학교(초등학교, 중학교) 재학 기간 동안 해당 지역을 읍·면 또는 도서·벽지 지역으로 인정
- 지원자격 기간 내 학생 및 부모 주민등록 직권(신고)말소 기간이 있는 경우 지원할 수 없음
- 부모의 사망, 이혼, 기타 본교 인정사유에 해당하는 자는 해당 사유 발생일로부터 예외 적용
- 지원자격은 연속된 년 수만을 인정함

- ③ **기초생활수급권자 및 차상위계층** : 국민기초생활보장법 제2조 제1호(수급권자), 제2호(수급자) 및 제10호(차상위계층)에 의한 대상자, 한부모가족지원법 제5조 또는 제5조의2에 따른 지원대상자(국내 고등학교 졸업자 및 2022년 2월 국내 고등학교 졸업예정자, 국내 고등학교 졸업학력 검정고시 합격자 및 법령에 의하여 동등 이상의 학력이 있다고 인정된 자)

I. 2022학년도 수시모집 주요사항
 II. 2022학년도 수시모집 모집인원
 III. 원서접수 및 전형일정, 지원자격자 발표 및 등록 안내
 IV. 2022학년도 수시모집 전형유형 및 선발 방법
 V. 전형요소 반영방법
 VI. 지원자 유의사항
 VII. 등록표기 및 환불 안내
 VIII. 전형료 안내
 IX. 부록(영향금 및 학사 안내)
 X. 2021학년도 수시모집 전형 결과

- ④ **특성화고졸재직자** : 다음의 어느 하나에 해당하는 사람으로서 산업체 근무경력(군 의무복무 경력 포함)이 3년 이상인 재직자(고등교육법시행령 제29조 제2항 제14호(단, 2022년도 3월 1일 기준 재직 중이어야 함 -정규직, 계약직, 임시직, 일용직 무관)
 - 특성화고등학교 등을 졸업한 사람 : 「초·중등교육법 시행령」 제91조 제1항에 따른 특성화고등학교 중 자연현장실습 등 체험위주의 교육을 전문으로 실시하는 고등학교를 제외한 학교(「초·중등교육법 시행령」 제76조의2 제1호에 따른 일반고등학교에 설치된 학과 중 특성화고등학교에서 제공하는 것과 같은 교육과정으로 운영되는 학과 포함)
 - 「초·중등교육법 시행령」 제76조의2 제1호에 따른 일반고등학교에 재학하는 동안 시·도 교육감이 「직업교육훈련 촉진법」에 따른 직업교육훈련기관 중 직업교육훈련위탁기관으로 선정된 기관에서 1년 이상의 직업교육훈련과정을 이수하고 해당 일반 고등학교를 졸업한 사람
 - 「초·중등교육법 시행령」 제90조 제1항 제10호에 따른 산업수요 맞춤형 고등학교를 졸업 한 사람
 - 「평생교육법」 제31조 제2항에 따른 학력인정 평생교육시설 중 특성화고등학교 등에서 제공하는 것과 같은 교육과정을 운영하는 평생교육시설에서 해당 교육과정을 이수한 사람
- ⑤ **특성화고교졸업자** : 초·중등교육법 시행령 제91조 제1항에 따른 특성화 고등학교 졸업자 또는 2022년 2월 졸업예정자로서 본교 모집단위와 동일계열인 자(단, 동일계열인 기준학과가 명시되어 있지 않을지라도 특성화고등학교에서 이수한 교과목이 해당 모집단위와 관련된 전문교과를 30단위 이상 이수한 경우에는 지원 가능함)
 - * 산업수요 맞춤형 마이스터고는 지원 불가능하고, 특성화고와 같은 교육과정을 운영하는 학과가 있는 종합고는 지원 가능
 - * 동일계열 기준학과에 인정 여부는 본교 서류심사위원회에서 심의함
- ⑥ **만학도, 주부** : 학교생활기록부 제출이 가능하고, 원서접수 마감일 기준 만 30세 이상인 자 및 가정주부인 자

3. 전형방법

전형유형	전형요소별 반영비율 및 반영점수			비고
	구분	학생부(교과)	계	
학생부교과 (고른기회전형)	전형요소별 반영비율	100%	100%	일괄전형
	최고점	1,000점	1,000점	
	최저점	0점	0점	

※ 학교생활기록부 교과성적 반영방법 : 본 자료 36페이지 참조

4. 선발원칙

- 가. 지원자 중에서 모집단위별 모집인원을 전형요소별 반영비율에 따라 일괄합산하여 총점성적순으로 선발한다.
- 나. 서류 미제출자(해당자)는 합격사정에서 제외하고 불합격 처리한다.
- 다. 합격자의 미등록, 등록금 환불 등으로 인한 결원은 동일 모집단위 예비순위자 중에서 총점성적순으로 충원한다.
- 라. 수시모집에서 지원자가 미달하거나 합격자의 미등록, 등록취소 등으로 인한 결원은 정시모집 수능위주(일반학생전형) 동일 모집단위에 미달한 인원만큼 추가하여 선발한다.
- 마. 본교 대학입학전형사정위원회에서 대학별 수학능력이 현저하게 부족하다고 판정한 자는 입학할 허가하지 아니할 수 있다.

5. **중복지원** : 본교 대학별 고사가 중복되지 않는 경우 다른 전형에 중복 지원 가능

6. 제출서류

구분	제출서류	비고	
공동	학교생활기록부 1부	인터넷 원서접수 시 학생부 온라인 제공에 동의하여야 함	
검정고시 합격자	온라인 제공 검정고시 합격증명서 및 성적증명서	인터넷 원서접수 시 검정고시 합격증명서 온라인 제공에 동의하여야 함	
국가보훈 대상자	대학입학특별전형대상자증명서 1부	보훈(지)청 발행	
농어촌 학생	지원자격 확인서 1부	양식 : 본교 홈페이지에서 다운로드	
	"가(유형 I)형" 또는 "나(유형 II)형" 해당 서류	농어촌학생전형(정원외)(29페이지 참조)	
기초생활 수급(권)자 및 차상위 계층	주민등록등본 1부, 가족관계증명서 1부	이래 제출서류를 지원자 본인 명의로 발급받을 수 없는 경우	
	기초생활 수급(권)자	지원자 본인의 국민기초생활수급자 증명서 1부	-
	차상위 계층	- 차상위 본인부담경감대상자 증명서 - 장애인연금 대상자 확인서 - 장애수당 대상자 확인서 - 자활근로자 확인서 - 차상위계층 확인서	해당서류 1부

구분	제출서류		비고
기초생활 수급권자 및 차상위 계층	한부모가정 대상자	한부모가족증명서 1부	-
특성화고졸 재직자	4대 사회보험 가입자	재직(경력)증명서 1부	재직기간이 명시되어야 함 1차 산업종사자, 영세창업/자영업자 제외 (양식 : 본교 홈페이지에서 다운로드)
		산업체 4대 보험 가입 확인서 1부 - 4대보험가입확인서(http://4insure.or.kr) - 국민연금가입증명서(국민연금공단 발행) - 건강보험자격취득실확인서(국민건강보험공단발행) - 고용보험자격이력내역서(고용지원센터 발행)	해당서류 1부
	4대 사회보험 미가입자	농지원부 등본 등 공적증명서 1부	4대보험 가입 대상 사업체가 아닌 농업, 수산업 등의 산업체 종사자는 국가·지방자치단체가 발급하는 공적증명서(농지원부 등)를 제출
		4대 사회보험 미가입 영세창업 및 자영업 증명서 - 사업자등록증명원(세무서 발행) - 납세증명서(세무서 발행) - 휴업/폐업사실증명원(세무서 발행)	해당서류 1부
특성화고교 졸업자	지원 자격 확인서 1부	-	
만학도, 전업주부	주민등록등본 1부, 가족관계증명서 1부	-	

- * 2021. 9. 1(수) 이후 발급한 증명서를 제출하여야 함
- * 학교생활기록부 온라인 제공 대상자가 아닌 학생 및 온라인 제공에 동의하지 않은 학생은 원본대조를 위한 학교생활기록부 사본을 제출하여야 함
- * 기타 지원자격의 추가확인이 필요한 경우에는 관련 서류를 추가로 제출하여야 함
- ※ 제출기한(해당자) : 2021. 9. 17(금) 17:00까지 제출하여야 함(방문제출 또는 등기우편 소인분까지 인정)
- ※ 제출처 : (우11159) 경기도 포천시 호국로 1007(선단동) 대진대학교 입학팀

05 학생부교과(학교장추천전형)

1. 모집단위 및 모집인원

모집단위	모집인원	비고
인문예술, 글로벌산업동상, 공공인재, 과학기술, 휴먼IT공학대학	56명	

※ 세부 모집단위별 모집인원은 본 자료 19페이지 참조

2. 지원자격

국내 고등학교 졸업자 및 2022년 2월 졸업 예정자로 소속(졸업) 고등학교장의 추천을 받은 자

※ 수능최저학력기준 : 없음

※ 학교별 추천인원 제한 없음

3. 전형방법

전형유형	전형요소별 반영비율 및 반영점수			비고
	구분	학생부(교과)	계	
학생부교과 (학교장추천전형)	전형요소별 반영비율	100%	100%	일괄전형
	최고점	1,000점	1,000점	
	최저점	0점	0점	

※ 학교생활기록부 교과성적 반영방법 : 본 자료 36페이지 참조

4. 선발원칙

가. 지원자 중에서 모집단위별 모집인원을 전형요소별 반영비율에 따라 일괄합산하여 총점성적순으로 선발한다.

나. 서류 미제출자(해당자)는 합격사정에서 제외하고 불합격 처리한다.

다. 합격자의 미등록, 등록금 환불 등으로 인한 결원은 동일 모집단위 예비순위자 중에서 총점성적순으로 충원한다.

라. 수시모집에서 지원자가 미달하거나 합격자의 미등록, 등록취소 등으로 인한 결원은 정시모집 수능위주(일반학생전형) 동일 모집단위에 미달한 인원만큼 추가하여 선발한다.

마. 본교 대학입학전형사정위원회에서 대학별 수학능력이 현저하게 부족하다고 판정한 자는 입학할 수 없다.

5. 중복지원 : 본교 대학별 고사가 중복되지 않는 경우 다른 전형에 중복 지원 가능

6. 제출서류

구분	제출서류	비고
공동	학교장 추천서 1부	고교 일괄 공문 접수 또는 본교 홈페이지에서 추천서 다운로드
	온라인 제공 학교생활기록부	인터넷 원서접수 시 학생부 온라인 제공에 동의하여야 함

* 2021. 9. 1(수) 이후 발급한 증명서를 제출하여야 함

* 학교생활기록부 온라인 제공 대상자가 아닌 학생 및 온라인 제공에 동의하지 않은 학생은 원본대조를 필한 학교생활기록부 사본을 제출하여야 함

※ 제출기한(해당자) : 2021. 9. 17(금) 17:00까지 제출하여야 함(방문제출 또는 등기우편 소인분까지 인정)

※ 제출처 : (우11159) 경기도 포천시 호국로 1007(선단동) 대진대학교 입학팀

학생부종합

01 학생부종합(원원대진전형)

1. 모집단위 및 모집인원

모집단위	모집인원	비고
인문예술, 글로벌산업통상, 공공인재, 과학기술, 휴먼IT공학대학	363명	

※ 세부 모집단위별 모집인원은 본 자료 19페이지 참조

2. 지원자격

국내 고등학교 졸업자 및 2022년 2월 졸업예정자(검정고시 출신자 지원가능)

3. 전형방법

전형유형	전형요소별 반영비율 및 반영점수					비고	
	구분	서류평가	1단계 성적	면접	계		
단계별	1단계	전형요소별 반영비율	100%	-	-	100%	4배수 선발
		최고점	1,000점	-	-	1,000점	
		최저점	0점	-	-	0점	
	2단계	전형요소별 반영비율	-	70%	30%	100%	-
		최고점	-	700점	300점	1,000점	
		최저점	-	0점	0점	0점	

※ 서류평가 방법 : 본 자료 37페이지, 면접고사 : 본 자료 38페이지 참고

4. 선발원칙

가. 지원자 중에서 모집단위별 모집인원을 전형요소별 반영비율에 따라 단계별 전형의 점수를 합산하여 총점 성적순으로 선발한다.

나. 단계별 전형을 실시하여 전형요소별 반영비율에 따라 총점성적순으로 선발한다.

다. 면접고사 결시자·부정행위자 및 서류 미제출자(해당자)는 합격사정에서 제외하고 불합격 처리한다.

라. 합격자의 미등록, 등록금 환불 등으로 인한 결원은 동일 모집단위 예비순위자 중에서 총점성적순으로 충원한다.

마. 수시모집에서 지원자가 미달하거나 합격자의 미등록, 등록취소 등으로 인한 결원은 정시모집 수능위주(일반학생전형) 동일 모집단위에 미달한 인원만큼 추가하여 선발한다.

바. 본교 대학입학전형사정위원회에서 대학별 고사 시 품행이 불량한 자, 수학능력이 현저하게 부족하다고 판정한 자는 입학할 수 없다.

5. 중복지원 : 본교 대학별 고사가 중복되지 않는 경우 다른 전형에 중복 지원 가능

6. 제출서류

구분	제출서류	비고
공통	온라인 제공 학교생활기록부	인터넷 원서접수 시 학생부 온라인 제공에 동의하여야 함
검정고시 합격자	온라인 제공 검정고시 합격증명서 및 성적증명서	인터넷 원서접수 시 검정고시 합격증명서 온라인 제공에 동의하여야 함
	활동보고서 1부	양식 : 본교 홈페이지에서 다운로드

- * 2021. 9. 1(수) 이후 발급한 증명서를 제출하여야 함
- * 학교생활기록부 온라인 제공 대상자가 아닌 학생 및 온라인 제공에 동의하지 않은 학생은 원본대조를 필한 학교생활기록부 사본을 제출하여야 함
- ※ 제출기한(해당자) : 2021. 9. 17(금) 17:00까지 제출하여야 함(방문제출 또는 등기우편 소인분까지 인정)
- ※ 제출처 : (우11159) 경기도 포천시 호국로 1007(선단동) 대진대학교 입학팀

학생부교과 - 정원외

01 학생부교과(농어촌학생전형 - 정원외)

1. 모집단위 및 모집인원

모집단위	모집인원	비고
인문예술, 글로벌산업통상, 공공인재, 과학기술, 휴먼IT공학대학	60명	

※ 세부 모집단위별 모집인원은 본 자료 19페이지 참조

2. 지원자격

지방자치법 제3조에 의한 읍·면지역 및 도서·벽지지역 교육진흥법시행규칙 제2조에 의한 지역소재 고등학교 졸업자 및 2022년 2월 졸업예정자로서 아래 지원자격("가형" 또는 "나형")을 충족하는 자

유형	지원자격
가형 (유형 I)	농어촌지역 또는 도서·벽지지역에 소재하는 중·고등학교에서 전 교육 과정(6개 학년)을 이수한 자로 전 교육 과정 동안 (2022년 2월 졸업예정자의 경우 졸업일까지의 기간을 적용) 본인 및 그의 부모 모두가 읍·면지역 또는 도서·벽지지역에서 거주한자(부모의 사망, 이혼, 기타 본교 인정 사유에 해당하는 자는 해당 발생일 부터 예외 적용)
나형 (유형 II)	농어촌지역 또는 도서·벽지지역에 소재하는 초·중·고등학교에서 전 교육과정(12개 학년)을 이수한 자로 전 교육 과정 동안 (2022년 2월 졸업예정자의 경우 졸업일까지의 기간을 적용) 본인이 읍·면지역 또는 도서·벽지지역에서 거주한자(부모의 거주지 자격요건 없음)

■ 농어촌학생 지원자격 유의사항

- 검정고시출신자 및 특수목적고(과학고, 외국어고, 국제고, 예술고, 체육고) 출신자는 지원할 수 없음
- 고등학교(초등학교, 중학교) 재학 기간 중 행정구역 개편 등으로 읍·면 지역이 동으로 변경 또는 도서·벽지 지역이 해제된 경우에는 고등학교(초등학교, 중학교) 재학 기간 동안 해당 지역을 읍·면 또는 도서·벽지 지역으로 인정
- 지원자격 기간 내 학생 및 부모 주민등록 직권(신고)말소 기간이 있는 경우 지원할 수 없음
- 부모의 사망, 이혼, 기타 본교 인정사유에 해당하는 자는 해당 사유 발생일로부터 예외 적용
- 지원자격은 연속된 년 수만을 인정함

3. 전형방법

전형유형	전형요소별 반영비율 및 반영점수			비고
	구분	학생부(교과)	계	
농어촌학생 (정원외)	전형요소별 반영비율	100%	100%	일괄전형
	최고점	1,000점	1,000점	
	최저점	0점	0점	

※ 학교생활기록부 교과성적 반영방법 : 본 자료 36페이지 참조

I. 2022학년도 수시모집 주요사항
 II. 2022학년도 수시모집 모집인원
 III. 원서접수 및 전형일정, 지원자격자 선발 방법 등 특 안내
 IV. 2022학년도 수시모집 전형유형 및 선발 방법
 V. 전형요소 반영방법
 VI. 지원자 유의사항
 VII. 등록표기 및 환불 안내
 VIII. 전형료 안내
 IX. 부속(영역금 및 입학 안내)
 X. 2021학년도 수시모집 전형 결과

4. 선발원칙

- 가. 지원자 중에서 모집단위별 모집인원을 전형요소별 반영비율에 따라 일괄합산하여 총점성적순으로 선발한다.
- 나. 합격자의 미등록, 등록금 환불 등으로 인한 결원은 동일 모집단위 예비순위자 중에서 총점성적순으로 충원한다.
- 다. 수시모집에서 지원자가 미달하거나 합격자의 미등록, 등록취소 등으로 인한 결원은 정시모집 해당전형 동일 모집단위에 미달한 인원만큼 추가하여 선발한다.
- 라. 본교 대학입학전형사정위원회에서 수학능력이 현저하게 부족하다고 판정한 자는 입학을 허가하지 아니할 수 있다.

5. 중복지원 : 본교 대학별 고사가 중복되지 않는 경우 다른 전형에 중복 지원 가능

6. 제출서류

구분	제출서류	비고
공동	온라인 제공 학교생활기록부	인터넷 원서접수 시 학생부 온라인 제공에 동의하여야 함
가형 (유형 I)	① 지원 자격 확인서 1부	양식 : 본교 홈페이지에서 다운로드
	② 학생·부·모 주민등록초본 각 1부	• 중학교 입학 전부터 거주지 기록이 있어야 함 • 부 또는 모의 사망, 부모가 이혼한 경우 : 부(모) 기본증명서, 부(모) 혼인관계증명서 등 관련 서류 추가제출
	③ 학생의 가족관계증명서 1부	-
	④ 중학교 학교생활기록부 1부	원본대조필
나형 (유형 II)	① 지원 자격 확인서 1부	양식 : 본교 홈페이지에서 다운로드
	② 학생의 주민등록초본 1부	초등학교 입학 전부터 거주지 기록이 있어야 함
	③ 초등학교 학교생활기록부 1부	원본대조필
	④ 중학교 학교생활기록부 1부	원본대조필

- * 2021. 9. 1(수) 이후 발급한 증명서를 제출하여야 함
- * 학교생활기록부 온라인 제공 대상자가 아닌 학생 및 온라인 제공에 동의하지 않은 학생은 원본대조를 필한 학교생활기록부 사본을 제출하여야 함
- ※ 제출기한(해당자) : 2021. 9. 17(금) 17:00까지 제출하여야 함(방문제출 또는 등기우편 소인분까지 인정)
- ※ 제출처 : (우11159) 경기도 포천시 호국로 1007(선단동) 대진대학교 입학팀

02 학생부교과(특성화고교졸업자전형 - 정원외)

1. 모집단위 및 모집인원

모집단위	모집인원	비고
인문예술, 글로벌산업통상, 공공인재, 휴먼IT공학대학	21명	

※ 세부 모집단위별 모집인원은 본 자료 19페이지 참조

2. 지원자격

- 초·중등교육법 시행령 제91조 제1항에 따른 특성화고등학교 졸업자 또는 2022년 2월 졸업예정자로서 본교 모집단위와 동일계열인 자(단, 동일계열인 기준학과가 명시되어 있지 않을지라도 특성화고등학교에서 이수한 교과목이 해당 모집단위와 관련된 전문교과를 30단위 이상 이수한 경우에는 지원 가능함)
- * 산업수요 맞춤형 마이스터고는 지원 불가능하고, 특성화고와 같은 교육과정을 운영하는 학과가 있는 종합고는 지원 가능)
- * 모집단위별 특성화고교 출신학과 동일계열 기준학과

모집단위	동일계열 기준학과
디자인학부 (시각정보디자인전공)	디자인과, 건축시공과, 만화애니메이션과, 상업디자인과, 실내디자인과, 영상제작과, 컴퓨터게임과, 콘텐츠개발과, 세라믹과, 문화콘텐츠과
연극영화학부	만화애니메이션과, 영상제작과, 콘텐츠개발과, 디자인과, 상업디자인과, 실용음악 관련학과, 문화콘텐츠학과
경영학과	경영정보과, 금융정보과, 관광경영과, 무역정보과, 유통정보과, 전자상거래과, 정보처리과, 콘텐츠개발과, 향만물류과, 회계정보과, 상업디자인과, 관광과, 경영·사무과, 재무·회계과, 유통과, 금융과, 판매과, 관광·레저과, 정보컴퓨터과

모집단위	동일계열 기준학과
국제통상학과	무역정보과, 항만물류과, 경영정보과, 경영학과, 관광경영과, 관광과, 금융정보과, 유통정보과, 물류유통학과, 상업정보과, 유통경영과, 인터넷정보과, 전자상거래과, 정보처리과, 회계정보과, 경영·사무과, 재무·회계과, 유통과, 금융과, 판매과, 관광·레저과, 정보컴퓨터과
미디어 커뮤니케이션학과	만화애니메이션과, 영상제작과, 콘텐츠개발과, 경영정보과, 회계정보과, 무역정보과, 유통정보과, 금융정보과, 정보처리과, 전자상거래과, 관광경영과, 통신과, 컴퓨터응용과, 멀티미디어과, 정보컴퓨터과, 관광레저과, 문화콘텐츠과
시용합학부 (컴퓨터공학전공)	경영정보과, 금융정보과, 만화애니메이션과, 유통정보과, 전자상거래과, 정보처리과, 컴퓨터게임과, 컴퓨터응용과, 콘텐츠개발과, 기계과, 전자기계과, 자동차과, 조선과, 항공과, 금속재료과, 전기과, 전자과, 통신과, 토목과, 건축과, 화학공업과, 환경공업과, 섬유과, 인쇄과, 경영·사무과, 재무·회계과, 유통과, 금융과, 판매과, 정보컴퓨터과, 방송통신과
전자공학과	전기과, 전자과, 전자통신과, 전자기계과, 정보처리과, 자동차과, 조선과, 컴퓨터응용과, 콘텐츠개발과, 통신과, 항공과, 해양정보과, 컴퓨터게임과, 전자상거래과, 정보컴퓨터과, 문화콘텐츠과
기계공학과	기계과, 금속재료과, 냉동공조과, 농업기계과, 동력기계과, 자동차과, 전자기계과, 조선과, 컴퓨터응용과, 항공과, 정보처리과, 전기과, 전자과, 통신과, 토목과, 건축과, 화학공업과, 환경공업과, 식품공업과, 섬유과, 인쇄과, 컴퓨터게임과, 만화애니메이션과, 영상제작과, 조경과, 문화콘텐츠과, 산업안정과, 기관과

* 동일계열 기준학과에 해당 학과가 없을 경우 동일계열 인정 여부는 본교 서류심사위원회에서 심의함

3. 전형방법

전형유형	전형요소별 반영비율 및 반영점수			비고
	구분	학생부(교과)	계	
특성학교졸업자 (정원외)	전형요소별 반영비율	100%	100%	일괄전형
	최고점	1,000점	1,000점	
	최저점	0점	0점	

※ 학교생활기록부 교과성적 반영방법 : 본 자료 36페이지 참조

4. 선발원칙

- 가. 지원자 중에서 모집단위별 모집인원을 전형요소별 반영비율에 따라 일괄합산하여 총점성적순으로 선발한다.
- 나. 합격자의 미등록, 등록금 환불 등으로 인한 결원은 동일 모집단위 예비순위자 중에서 총점성적순으로 충원한다.
- 다. 수시모집에서 지원자가 미달하거나 합격자의 미등록, 등록취소 등으로 인한 결원은 정시모집 해당전형 동일 모집단위에 미달한 인원 만큼 추가하여 선발한다.
- 라. 본교 대학입학전형사정위원회에서 수학능력이 현저하게 부족하다고 판정한 자는 입학을 허가하지 아니할 수 있다.

5. 중복지원 : 본교 대학별 고사가 중복되지 않는 경우 다른 전형에 중복 지원 가능

6. 제출서류

구분	제출서류	비고
공통	지원 자격 확인서 1부	추천서 양식 : 본교 홈페이지에서 다운로드
	온라인 제공 학교생활기록부	인터넷 원서접수 시 학생부 온라인 제공에 동의하여야 함

- * 2021. 9. 1(수) 이후 발급한 증명서를 제출하여야 함
- * 학교생활기록부 온라인 제공 대상자가 아닌 학생 및 온라인 제공에 동의하지 않은 학생은 원본대조를 필한 학교생활기록부 사본을 제출하여야 함
- ※ 제출기한(해당자) : 2021. 9. 17(금) 17:00까지 제출하여야 함(방문제출 또는 등기우편 소인분까지 인정)
- ※ 제출처 : (우11159) 경기도 포천시 호국로 1007(선단동) 대진대학교 입학팀

03 학생부교과(기초생활수급권자 및 차상위계층전형 - 정원외)

1. 모집단위 및 모집인원

모집단위	모집인원	비고
공공인재, 과학기술, 휴먼IT공과대학	16명	

※ 세부 모집단위별 모집인원은 본 자료 19페이지 참조

2. 지원자격

국내 고등학교 졸업자 및 2022년 2월 국내 고등학교 졸업예정자, 국내 고등학교 졸업학력 검정고시 합격자 및 법령에 의하여 동등 이상의 학력이 있다고 인정된 자로서 국민기초생활보장법 제2조 제1호(① 수급권자), 제2호(수급자) 및 제10호(② 차상위계층)에 의한 대상자 ③ 한부모가족지원법 제5조 또는 제5조의2에 따른 지원대상자

① 기초생활수급권자

생계급여 일반수급자 / 생계급여 조건부 수급자 / 의료급여 수급자 / 주거급여 수급자 / 교육급여 수급자 / 보장시설 수급자

② 차상위계층 대상자

차상위 건강보험 본인부담 경감 대상자 / 차상위 장애수당 대상자 / 차상위 장애인 연금 부가급여 대상자 / 차상위 자활급여 대상자 / 우선돌봄 차상위가구

③ 한부모가정 지원사업 대상자

3. 전형방법

전형유형	전형요소별 반영비율 및 반영점수			비고
	구분	학생부(교과)	계	
기초생활수급권자 및 차상위계층 (정원외)	전형요소별 반영비율	100%	100%	일괄전형
	최고점	1,000점	1,000점	
	최저점	0점	0점	

※ 학교생활기록부 교과성적 반영방법 : 본 자료 36페이지 참조

4. 선발원칙

- 가. 지원자 중에서 모집단위별 모집인원을 전형요소별 반영비율에 따라 일괄합산하여 총점성적순으로 선발한다.
- 나. 합격자의 미등록, 등록금 환불 등으로 인한 결원은 동일 모집단위 예비순위자 중에서 총점성적순으로 충원한다.
- 다. 수시모집에서 지원자가 미달하거나 합격자의 미등록, 등록취소 등으로 인한 결원은 정시모집 해당전형 동일 모집단위에 미달한 인원 만큼 추가하여 선발한다.
- 라. 본교 대학입학전형사정위원회에서 수학능력이 현저하게 부족하다고 판정한 자는 입학을 허가하지 아니할 수 있다.

5. 중복지원 : 본교 대학별 고사가 중복되지 않는 경우 다른 전형에 중복 지원 가능

6. 제출서류

구분	제출서류	비고
공통	학교생활기록부 1부	인터넷 원서접수 시 학생부 온라인 제공에 동의하여야 함
	주민등록등본 1부, 가족관계증명서 1부	지원자 본인 명의로 서류를 발급받을 수 없는 경우
검정고시 합격자	온라인 제공 검정고시 합격증명서 및 성적증명서	인터넷 원서접수 시 검정고시 합격증명서 온라인 제공에 동의하여야 함
기초생활수급권자	지원자 본인의 국민기초생활수급자 증명서 1부	
차상위계층대상자	- 차상위 본인부담경감대상자 증명서 - 장애인연금 대상자 확인서 - 장애수당 대상자 확인서 - 자활근로자 확인서 - 차상위계층 확인서	해당증명서 1부
한부모가정 지원사업 대상자	한부모가족증명서 1부	

* 2021. 9. 1(수) 이후 발급한 증명서를 제출하여야 함

* 학교생활기록부 온라인 제공 대상자가 아닌 학생 및 온라인 제공에 동의하지 않은 학생은 원본대조를 필한 학교생활기록부 사본을 제출하여야 함

※ 제출기한(해당자) : 2021. 9. 17(금) 17:00까지 제출하여야 함(방문제출 또는 등기우편 소인분까지 인정)

※ 제출처 : (우11159) 경기도 포천시 호국로 1007(선단동) 대진대학교 입학팀

04 학생부교과(특성화고졸재직자전형 - 정원외)

1. 모집단위 및 모집인원

모집단위	모집인원	비고
휴먼케어평생교육학과(야간)	20명	

2. 지원자격

다음의 어느 하나에 해당하는 사람으로서 산업체 근무경력(군 의무복무 경력 포함)이 3년 이상인 재직자(고등교육법시행령 제29조 제2항 제14호)(단, 2022학년도 3월 1일 기준 재직 중이어야 함-정규직, 계약직, 임시직, 일용직 무관)

- ① 특성화고등학교 등을 졸업한 사람
 - * 「초·중등교육법 시행령」제91조 제1항에 따른 특성화고등학교 중 자연현장실습 등 체취위주의 교육을 전문으로 실시하는 고등학교를 제외한 학교(「초·중등교육법 시행령」제76조의2 제1호에 따른 일반고등학교에 설치된 학과 중 특성화고등학교에서 제공하는 것과 같은 교육과정으로 운영되는 학과 포함)
- ② 「초·중등교육법 시행령」 제76조의2 제1호에 따른 일반고등학교에 재학하는 동안 시·도 교육감이 「직업교육훈련 촉진법」에 따른 직업교육훈련기관 중 직업교육훈련위탁기관으로 선정된 기관에서 1년 이상의 직업교육훈련과정을 이수하고 해당 일반 고등학교를 졸업한 사람
- ③ 「초·중등교육법 시행령」 제90조 제1항 제10호에 따른 산업수요 맞춤형 고등학교를 졸업한 사람
- ④ 「평생교육법」 제31조 제2항에 따른 학력인정 평생교육시설 중 특성화고등학교 등에서 제공하는 것과 같은 교육과정을 운영하는 평생교육시설에서 해당 교육과정을 이수한 사람

- **산업체 범위**
 - 국가·지방자치단체 및 공공단체(소속 직원의 경우)
 - 근로기준법 제11조에 의거 상시근로자 5인(사업주 포함)이상 사업체
 - 4대 사회보험 중 1개 이상 가입된 사업체(창업 및 자영업자 포함)
 - 4대 사회보험 가입 대상사업체가 아닌 1차 산업 종사자는 국가·지방자치단체가 발급하는 공적증명서(농지원부 등본 등) 확인을 통해 인정할 수 있음
 - 4대 사회보험 미가입 영세창업/자영업자는 사업자등록증을 소지하고, 세금 체납사실이 없는 자
- **재직기간 산정**
 - 2022년 3월 1일 기준으로 역산 총 재직기간이 3년 이상(예정)인 자
 - 2개 이상 산업체에서 재직할 경우 재직기간을 합산하여 3년 이상이 되어야 함(중복 기간은 이중으로 합산하지 않음)
 - 재직기간은 고등학교 졸업일 다음날부터 근무한 기간을 적용 함
 - 영세창업, 자영업자 중 휴업기간 등 비영업기간은 재직기간 산정에서 제외함
 - 원서접수 시작일 현재 휴직(휴업)자는 지원할 수 없음
 - 군 의무복무 경력은 재직기간에 포함

3. 전형방법

전형유형	전형요소별 반영비율 및 반영점수			비고
	구분	학생부(교과)	계	
특성화고졸재직자 (정원외)	전형요소별 반영비율	100%	100%	일괄전형
	최고점	1,000점	1,000점	
	최저점	0점	0점	

※ 학교생활기록부 교과성적 반영방법 : 본 자료 36페이지 참조

4. 선발원칙

- 가. 지원자 중에서 모집단위별 모집인원을 전형요소별 반영비율에 따라 일괄합산하여 총점성적순으로 선발한다.
- 나. 합격자의 미등록, 등록금 환불 등으로 인한 결원은 동일 모집단위 예비순위자 중에서 총점성적순으로 충원한다.
- 다. 수시모집에서 지원자가 미달하거나 합격자의 미등록, 등록취소 등으로 인한 결원은 정시모집 해당전형 동일 모집단위에 미달한 인원만큼 추가하여 선발한다.
- 라. 본교 대학입학전형사정위원회에서 수학능력이 현저하게 부족하다고 판정한 자는 입학을 허가하지 아니할 수 있다.

5. 중복지원 : 본교 대학별 고사가 중복되지 않는 경우 다른 전형에 중복 지원 가능

I. 2022학년도 수시모집 주요시행
 II. 2022학년도 수시모집 모집인원
 III. 원서접수 및 전형일정, 지원자격자 발표 및 등록 안내
 IV. 2022학년도 수시모집 전형유형 및 선발 방법
 V. 전형요소 반영방법
 VI. 지원자 유의사항
 VII. 등록표기 및 환불 안내
 VIII. 등록료 안내
 IX. 부록(영학금 및 학사 안내)
 X. 2021학년도 수시모집 전형 결과

6. 제출서류

구분	제출서류	유의사항
공통	학교생활기록부 1부	인터넷 원서접수 시 학생부 온라인 제공에 동의하여야 함
4대 사회보험 가입자	재직(경력)증명서 1부	재직기간이 명시되어야 함. 1차 산업종사자, 영세창업/자영업자 제외 (양식 : 본교 홈페이지에서 다운로드)
	산업체 4대 보험 가입 확인서 1부 - 4대보험가입확인서(http://4insure.or.kr) - 국민연금가입증명서(국민연금공단 발행) - 건강보험자격취득실확인서(국민건강보험공단 발행) - 고용보험자격이력내역서(고용지원센터 발행)	해당서류 1부
4대 사회보험 미가입자	농지원부 등본 등 공적증명서 1부	4대보험 가입 대상 사업체가 아닌 농업, 수산업 등의 산업체 종사자는 국가·지방자치단체가 발급하는 공적증명서(농지원부 등)를 제출
	4대 사회보험 미가입 영세창업 및 자영업 증명서 - 사업자등록증명원(세무서 발행) - 납세증명서(세무서 발행) - 휴업/폐업사실증명원(세무서 발행)	해당서류 1부

* 2021. 9. 1(수) 이후 발급한 증명서를 제출하여야 함

* 학교생활기록부 온라인 제공 대상자가 아닌 학생 및 온라인 제공에 동의하지 않은 학생은 원본대조를 위한 학교생활기록부 사본을 제출하여야 함

* 제출기한(해당자) : 2021. 9. 17(금) 17:00까지 제출하여야 함(방문제출 또는 등기우편 소인분까지 인정)

* 제출처 : (우11159) 경기도 포천시 호국로 1007(선단동) 대진대학교 입학팀

실기/실적위주

01 실기/실적위주(실기우수자전형)

1. 모집단위 및 모집인원

모집단위		모집인원	비고
인문예술대학	미술만화게임학부	42명	
	디자인학부	40명	
	연극영화학부	44명	
	실용음악학과	20명	
과학기술대학	스포츠과학과	20명	

* 세부 모집단위별 모집인원은 본 자료 19페이지 참조

2. 지원자격

국내 고등학교 졸업자 및 2022년 2월 국내 고등학교 졸업예정자, 국내 고등학교 졸업학력 검정고시 합격자 및 법령에 의하여 동등 이상의 학력이 있다고 인정된 자 * **수능최저학력기준 : 없음**

3. 전형방법

전형유형	전형요소별 반영비율 및 반영점수				비고
	구분	학생부교과	실기	계	
실기/실적위주 (실기우수자전형)	전형요소별 반영비율	20%	80%	100%	일괄전형
	최고점	200점	800점	1,000점	
	최저점	0점	0점	0점	

* 학교생활기록부 교과성적 반영방법 : 본 자료 36페이지 참조, 실기/실적고사 : 본 자료 39페이지 참조

4. 선발원칙

가. 지원자 중에서 모집단위별 모집인원을 전형요소별 반영비율에 따라 일괄합산하여 총점성적순으로 선발한다.

나. 실기고사 결시자, 부정행위자는 합격사정에서 제외하고 불합격 처리한다.

다. 합격자의 미등록, 등록금 환불 등으로 인한 결원은 동일 모집단위 예비순위자 중에서 총점성적순으로 충원한다.

- 라. 수시모집에서 지원자가 미달하거나 합격자의 미등록, 등록취소 등으로 인한 결원은 정시모집 실기/실적위주(일반학생전형) 동일 모집 단위에 미달한 인원만큼 추가하여 선발한다.
- 마. 본교 대학입학전형사정위원회에서 대학별 고사 시 품행이 불량한 자, 수학적능력이 현저하게 부족하다고 판정한 자는 입학을 허가하지 아니할 수 있다.

5. **중복지원** : 본교 대학별 고사가 중복되지 않는 경우 다른 전형에 중복 지원 가능

6. **제출서류**

구분	제출서류	비고
고등학교 졸업(예정)자	온라인 제공 학교생활기록부	인터넷 원서접수 시 학생부 온라인 제공에 동의하여야 함
검정고시 합격자	온라인 제공 검정고시 합격증명서 및 성적증명서	인터넷 원서접수 시 검정고시 합격증명서 온라인 제공에 동의하여야 함
법령에 의하여 동등 이상의 학력이 있다고 인정된 자	증빙(졸업)서류 1부, 성적증명서 1부	필요시 추가 서류 제출(원서접수 전 사전문의 요망)

- * 2021. 9. 1(수) 이후 발급한 증명서를 제출하여야 함
- * 학교생활기록부 온라인 제공 대상자가 아닌 학생 및 온라인 제공에 동의하지 않은 학생은 원본대조를 필한 학교생활기록부 사본을 제출하여야 함
- ※ 제출기한(해당자) : 2021. 9. 17(금) 17:00까지 제출하여야 함(방문제출 또는 등기우편 소인분까지 인정)
- ※ 제출처 : (우11159) 경기도 포천시 호국로 1007(선단동) 대전대학교 입학팀

동점자 처리기준

01 동점자 처리기준

합격점수(컷라인)에서 동점자가 발생할 경우 아래의 우선순위에 따라 선발한다.

1. **학생부교과(학생부우수자전형)**
 - 가. 이수단위 상위자
 - 나. 국어 본교 반영 전 과목 석차등급 평균 상위자
 - 다. 영어 본교 반영 전 과목 석차등급 평균 상위자
 - 라. 수학 본교 반영 전 과목 석차등급 평균 상위자
 - 마. 면접고사 성적 상위자
2. **학생부교과(중단추천자전형)** : 면접고사 성적 상위자
3. **학생부교과(취업자전형)** : 장기 재직기간 순
4. **학생부교과(특성화고졸재직자전형 - 정원외)** : 장기 재직기간 순
5. **학생부교과(고른기회전형, 학교장추천전형)**
학생부교과(농어촌학생전형, 특성화고교졸업자전형, 기초생활수급권자 및 차상위계층전형 - 정원외)
 - 가. 이수단위 상위자
 - 나. 국어 본교 반영 전 과목 석차등급 평균 상위자
 - 다. 영어 본교 반영 전 과목 석차등급 평균 상위자
 - 라. 수학 본교 반영 전 과목 석차등급 평균 상위자
6. **학생부종합(원원대진전형)**
 - 가. 1단계 : 동점자 발생 시 전원 합격처리
 - 나. 2단계 : 면접고사 성적 상위자
7. **실기/실적위주(실기우수자전형)**
 - 가. 실기고사 성적 상위자
 - 나. 이수단위 상위자
 - 다. 국어 본교 반영 전 과목 석차등급 평균 상위자
 - 라. 영어 본교 반영 전 과목 석차등급 평균 상위자
 - 마. 수학 본교 반영 전 과목 석차등급 평균 상위자

02 이 요강에 명시하지 아니한 사항은 본 대학교의 신입학 사정원칙 및 대학입학전형 관리위원회의 결정에 따른다.

I. 2021학년도 수시모집 주요사항
 II. 2022학년도 수시모집 모집인원
 III. 원서접수 및 전형일정 중점합격자 발표 및 등록 안내
 IV. 2022학년도 수시모집 전형유형 및 선발 방법
 V. 전형요소 반영방법
 VI. 지원자 유의사항
 VII. 등록표기 및 환불 안내
 VIII. 전형료 안내
 IX. 부속(영역) 및 학사 안내
 X. 2021학년도 수시모집 전형 결과

V

전형요소 반영방법



학교생활기록부 반영방법

01 학교생활기록부 교과성적이 있는 자

1. 학년별 교과성적 반영비율

가. 고교졸업자 : 1학년 · 2학년 · 3학년 100%

나. 2022년 2월 졸업예정자 : 1학년 · 2학년 · 3학년(1학기) 100%

2. 반영요소별 반영비율 : 교과성적 100% (비교과 제외)

3. 전형유형별 모집단위별 지정교과목

전형구분	모집단위	반영과목
학생부교과 (학생부우수자전형, 고른기회전형, 학교장추천전형)	인문 · 사회 · 예체능계열	국어, 영어, 수학, 사회교과 전 과목
	자연 · 공학계열	국어, 영어, 수학, 과학교과 전 과목
실기/실적위주(실기우수자전형)	예체능계열	국어, 영어 교과 전 과목
학생부교과(중단추천자전형, 취업자전형)	인문 · 사회계열	국어, 영어 교과 전 과목
학생부교과(정원외전형)	인문 · 사회 · 예체능계열	국어, 영어 교과 전 과목
	자연 · 공학계열	영어, 수학 교과 전 과목

4. 교과성적 산출방법

· 학년별 반영 비율 1학년 · 2학년 · 3학년 : 100% 적용

· 교과성적 석차등급 적용 교육과정 해당자

- 1단계 : 전학년의 석차등급평균을 등급점으로 환산

(식1) 지정교과 석차등급평균

【(반영교과목 이수단위×반영교과목 석차등급)의 합÷반영교과목 이수단위의 합】

- 2단계 : 가산점부여[학생부우수자, 학교장추천, 고른기회전형만 적용]

· 가산점 부여 조건 : 반영교과 (국어, 영어, 수학, 사회 또는 과학)과목의 이수단위 합이 60이상인 경우, 등급점수에 3점의 가산점을 부여. 단, 석차등급이 있는 과목에 한해 이수단위 합을 산출하며, 가산점을 부여한 등급점수가 100점을 초과하지 못함

- 3단계 : 반영비율 반영이 70%인 경우 학생부 교과성적 = 등급점수(가산점 포함) × 7

(표1) 석차등급평균 등급점수표(21단계)

석차등급	등급점수	석차등급	등급점수	석차등급	등급점수
1,000 ~ 2,000	100.00	3,751 ~ 4,000	93.75	5,501 ~ 5,750	87.50
2,001 ~ 2,300	98.00	4,001 ~ 4,250	93.00	5,751 ~ 6,000	86.25
2,301 ~ 2,600	97.33	4,251 ~ 4,500	92.25	6,001 ~ 6,500	85.00
2,601 ~ 3,000	96.67	4,501 ~ 4,750	91.50	6,501 ~ 7,000	80.00
3,001 ~ 3,250	96.00	4,751 ~ 5,000	90.75	7,001 ~ 8,500	75.00
3,251 ~ 3,500	95.25	5,001 ~ 5,250	90.00	8,501 ~ 8,999	60.00
3,501 ~ 3,750	94.50	5,251 ~ 5,500	88.75	9	0.00

가. 교과성적 석차(백분율) 적용 교육과정 해당자 : 교과성적 반영비율안에 대한 심의에 따라 지정교과목에 포함되는 전 과목 석차백분율을 각각 스텐나인 점수로 환산하여 석차등급평균(식1)을 구하고 이를 석차등급평균 등급점수표(표1)에 대입하여 등급점수를 산출함 단, 동석차는 인정하지 않고 중간석차 적용함 [중간석차 = 석차 + (동석차인원수 - 1)/2]

(표2) 석차백분율에 따른 석차등급

등급	1등급	2등급	3등급	4등급	5등급	6등급	7등급	8등급	9등급
비율	4% 이내	4% 초과 ~ 11% 이하	11% 초과 ~ 23% 이하	23% 초과 ~ 40% 이하	40% 초과 ~ 60% 이하	60% 초과 ~ 77% 이하	77% 초과 ~ 89% 이하	89% 초과 ~ 96% 이하	96% 초과 ~ 100% 이하

※ 석차등급 산출방식

- 동석차가 없는 경우 : 석차백분율(석차/재적수×100)을 (표2)에 적용하여 석차등급을 부여함
- 동석차가 있는 경우 : 중간석차백분율(중간석차/재적수×100)을 (표2)에 적용하여 석차등급을 부여함

나. 이수단위가 없는 등 교과성적을 산출할 수 없는 과목은 계산에서 제외하고, 지정교과 석차백분율을 산출할 수 없는 경우에는 학기별 또는 학년별 석차를 적용하여 스탠나인 점수로 환산한 후 지정교과목 석차등급평균(식1)을 구하고 이를 **석차등급평균 등급점수표(표1)에 대입하여 등급점수를 산출함**

다. 석차와 등급제가 혼합되어 기재된 경우에는 석차를 석차백분율에 따른 석차등급으로 환산 후 계산함

라. 석차등급 평균을 산출할 수 없는 경우에는 최하등급을 적용하여 계산함

02 학교생활기록부 교과성적이 없는 자

1. 검정고시에 의한 비교내신 반영방법

대상자	학교생활기록부성적 반영방법
검정고시합격자	검정고시 성적 전 과목 평균성적을 검정고시 등급에 의해 변환하고, 해당 등급을 비교내신성적 산출식 [표1]에 대입하여 점수를 산출함

(표3) 비교내신을 위한 검정고시 등급

석차등급	3등급	4등급	5등급	6등급	7등급	8등급	9등급
검정고시 성적평균	95.6 이상 ~ 100 미만	84 이상 ~ 95.6 미만	76 이상 ~ 84 미만	69.2 이상 ~ 76 미만	64.4 이상 ~ 69.2 미만	61.6 이상 ~ 64.4 미만	61.6 미만

2. 비교내신성적 산출방법 : (표1) 석차등급평균 등급점수표(21단계)

3. 검정고시 합격자 외 학생부 교과성적이 없는 동등학력 인정자 : 9등급으로 부여함

서류평가방법(학생부종합)

01 학생부종합 전형유형별 평가항목 및 배점 비율

전형명	평가항목						합계	
	기초학습능력		성장잠재력		인성			
	비율	배점	비율	배점	비율	배점	비율	배점
학생부종합(원원대진전형)	40%	400점	30%	300점	30%	300점	100%	1,000점

※ 서류평가 : 입학사정관이 참여하여 지원자가 제출한 서류[학생부(교과/비교과)]를 종합적으로 평가함

02 서류평가 평가등급 : 각 평가항목별 8단계로 평가함(A등급~H등급)

구분	등급	A	B	C	D	E	F	G	H
		100%	95%	88%	79%	66%	53%	40%	0%
기초학습능력	400	400	380	352	316	264	212	160	0
성장잠재력	300	300	285	264	237	198	159	120	0
인성	300	300	285	264	237	198	159	120	0
합계	1,000	1,000	950	880	790	660	530	400	0

I. 2021학년도 수시모집 주요사항

II. 2022학년도 수시모집 모집인원

III. 원서접수 및 전형일정, 전형방법, 합격자 발표 및 등록 안내

IV. 2022학년도 수시모집 전형유형 및 선발 방법

V. 전형요소 반영방법

VI. 지원자 유의사항

VII. 등록표기 및 환불 안내

VIII. 전형료 안내

IX. 부속(영학금 및 학사 안내)

X. 2021학년도 수시모집 전형 결과

대학별 고사(면접&실기)

시각장애인, 청각장애인 등 제3자의 도움 없이 대학별고사가 불가능한 지원자는 수험생 편의를 위하여
본교 입학팀으로 사전 상담하시기 바랍니다.(☎ 031-539-1234)

<블라인드 면접 안내 내용>

- 면접평가의 공정성 확보를 위해 모든 전형에서 지원자의 개인정보(수험생 이름, 수험번호, 출신고교명 등)를 삭제 또는 음영 처리하여 평가(서류평가, 면접평가)를 진행합니다.
 - 학생부종합전형 면접진행시 제공되는 면접자료(학생부 등)에도 기본사항(수험생 이름, 수험번호, 출신고교명) 이외에 고교유형정보, 지역 정보, 부모직업, 사교육요소 등을 블라인드 처리합니다.
 - 학생의 출신고교를 알 수 있는 교복 및 약세사리 등의 착용을 일절 금지합니다. 단정한 복장으로 면접에 참여하여 주시기 바랍니다.
 - 면접대기실에 입실하면 수험생 확인 후 '가(假)번호' 및 스티커를 부여 받습니다. 수험생은 면접실 입실 시 본인의 '가(假)번호'로 수험생을 확인합니다.
 - 면접장에서 학생의 개인정보(성명, 수험번호, 출신고교명, 가족관계, 출신지역, 부모직업, 사교육요소 등)를 일절 언급하지 않습니다. 언급 시 불이익이 있을 수 있습니다.
 - 블라인드 면접 위반사항에 대해 일회성 실수를 할 경우 주의를 줄 수 있으나, 고의적, 또는 반복적 위반자는 규정한 원칙에 따라 감점 또는 0점 처리를 하오니 유의하시기 바랍니다.
- ※면접 시 면접위원은 학생의 개인정보에 대해 일절 질문하지 않습니다.

01 학생부교과 면접고사

1. **면접방법** : 2인의 면접위원이 수험생 개인별로 5분 내외의 블라인드 면접 실시

2. 평가항목

면접구분	전형구분	평가항목	비율	배점	
				최고점	최저점
일반면접	학생부교과 (학생부우수자전형) (중단추천자전형)	논리적 사고력 및 창의능력	50%	150점	0점
		전공적성 능력	35%	105점	0점
		인성(태도 및 가치관 포함)	15%	45점	0점

가. 논리적 사고력 및 창의능력 : 계열별 3문항이 입학홈페이지에 공개되며 그 중 추첨에 의해 1문항이 출제됨 (원서접수이전에 면접문항공개)

나. 전공적성 능력 : 지정문항 1개(문항: ① 우리학과에 지원한 동기가 무엇인가요?)

3. 평가등급 : 각 평가항목별 8단계로 평가함(A등급~H등급)

평가요소	배점 비율	A	B	C	D	E	F	G	H
		100.0%	97.00%	93.00%	88.00%	82.00%	76.00%	69.00%	0.00%
논리적사고력 및 창의능력	50%	150.00	145.50	139.50	132.00	123.00	114.00	103.50	0.00
전공적성 능력	35%	105.00	101.85	97.65	92.40	86.10	79.80	72.45	0.00
인성(태도 및 가치관 포함)	15%	45.00	43.65	41.85	39.60	36.90	34.20	31.05	0.00
합계	100%	300	291	279	264	246	228	207	0

02 학생부종합 면접고사

1. **면접방법** : 2인 이상의 면접위원이 수험생 개인별로 10분내외의 블라인드 면접을 실시

면접구분	전형구분	평가항목	비율	배점	
				최고점	최저점
일반면접	학생부종합 (원원대진전형)	학업역량	30%	90점	0점
		잠재역량	30%	90점	0점
		인성	40%	120점	0점

◆ **면접 공통질문** : 우리학과에 지원한 동기가 무엇인가요?
 ※ 공통 질문 외의 질문은 학교생활기록부를 바탕으로 질문합니다.

3. **평가등급** : 각 평가항목별 8단계로 평가함(A등급~H등급)

구분	등급	A	B	C	D	E	F	G	H
		100%	95%	88%	79%	66%	53%	40%	0%
기초학습능력	300	300	285	264	237	198	159	120	0
성장잠재력	300	300	285	264	237	198	159	120	0
인성	400	400	380	352	316	264	212	160	0
합계	1,000	1,000	950	880	790	660	530	400	0

03 실기/실적고사

1. 과학기술대학 - 스포츠과학과

가. 실기고사 내용 및 배점

구분	공통실기(기초체력)		
	배점	최고점	최저점
배점	800점	800점	0점

나. 공통실기(기초체력) : 3개 종목

실기종목	실시방법	배점
제자리 멀리뛰기	① 반동을 주는 것은 허용하되 두 발바닥이 구름선에서 떨어지지 않는 안 된다. ② 두발이 동시에 도약하여야 하며, 이중(구름)점프나 구름선을 밟은 경우는 실격으로 간주하며, 1회 실시 한 것으로 처리한다. ③ 거리의 측정은 구름선에서 도약, 착지 후 신체의 어느 부분이라도 맨 처음 닿은 곳을 센서에서 반응한 기록으로 채택한다. ④ 평가장 내에서는 어떠한 불필요한 행동(예: 신발을 닦거나 점프, 구름판에 손을 대는 행동 등)도 하지 않으며, 만약 불필요한 행동을 했을 때는 실격으로 간주할 수 있다. ⑤ 2회 연속 실격 시 최하위 점수를 부여한다. ⑥ 기록은 2회 측정하여 최고 기록을 점수로 인정한다.	270점
앉아 뒷몸 앞으로 굽히기	① 수검자는 신발을 벗고 양 발바닥이 측정기구의 수직면에 완전히 닿도록 무릎을 펴고 바르게 앉는다. ② 수검자는 양손을 곧게 펴서 측정자 위에 대고 준비자세를 취한다. ③ "시작"과 동시에 상체를 천천히 굽히면서 양손 중지가 동시에 측정기에 닿도록 하여 천천히 민다. ④ 이때 수검자의 무릎이 굽혀지지 않도록 수검자의 무릎을 가볍게 눌러준다. ⑤ 상체의 반동은 허용되지 않는다. ⑥ 측정방법 : 계측은 cm단위로 하며 2회 실시하여 좋은 기록으로 한다.	270점
10m 왕복 달리기	① 수검자는 1m 50cm 뒤에 지정된 출발선을 한발로 밟고 위치한다. ② 전력 질주하여 센서를 통과한 후 10m 전방에 놓인 부저를 누르고, 출발선으로 돌아와 부저를 누른 후에 다시 10m 전방에 놓인 부저를 누른 후 전력질주하여 센서를 통과한다.(왕복 2회) ③ 출발선을 밟지 않고 출발하는 경우와 측정시작 후 손을 바닥에 짚거나 부저를 누르지 않을 경우 파울로 처리한다. ④ 파울 시 1회 재측정을 부여하며 2회 파울 시 최하위 점수로 기록한다. ⑤ 디지털계측기로 측정하며, 기계오작동으로 인한 계측 오류는 본인이 원하는 순서를 선택하여 1회 재측정 시기를 부여한다. ⑥ 기록은 1/100초 단위로 계측하여 평가한다.	260점

※ 수험생 준비물 : 체육복, 운동화
 ※ 각 종목 비디오 촬영분은 신분확인용으로만 제한하며 공개하지 않음

다. 공통실기 종목별 배점표

등급	점수	제자리 멀리뛰기(cm)		점수	앉아 윗몸 앞으로 굽히기(cm)		점수	10m 왕복달리기(초)	
		남	여		남	여		남	여
1	270	291 이상	241 이상	270	31 이상	33 이상	260	8.58 이하	9.58 이하
2	265	288 ~ 290	238 ~ 240	265	29 ~ 30	31 ~ 32	255	8.59 ~ 8.72	9.59 ~ 9.76
3	260	285 ~ 287	235 ~ 237	260	27 ~ 28	29 ~ 30	250	8.73 ~ 8.86	9.77 ~ 9.91
4	255	282 ~ 284	232 ~ 234	255	25 ~ 26	27 ~ 28	245	8.87 ~ 9.01	9.92 ~ 10.08
5	250	278 ~ 281	228 ~ 231	250	23 ~ 24	25 ~ 26	240	9.02 ~ 9.15	10.09 ~ 10.26
6	245	274 ~ 277	224 ~ 227	245	21 ~ 22	23 ~ 24	235	9.16 ~ 9.32	10.27 ~ 10.42
7	240	270 ~ 273	220 ~ 223	240	19 ~ 20	21 ~ 22	230	9.33 ~ 9.48	10.43 ~ 10.60
8	235	266 ~ 269	216 ~ 219	235	17 ~ 18	19 ~ 20	225	9.49 ~ 9.65	10.61 ~ 10.79
9	230	261 ~ 265	211 ~ 215	230	15 ~ 16	17 ~ 18	220	9.66 ~ 9.94	10.80 ~ 11.06
10	225	256 ~ 260	206 ~ 210	225	5 ~ 14	5 ~ 16	215	9.95 ~ 10.21	11.07 ~ 11.34
11	100	255 이하	205 이하	0	5 미만	5 미만	0	10.22 이상	11.35 이상
만점		270			270			260	
총점		800							

※ 측정된 기록은 소수점 첫째자리에서 반올림하여 반영함

2. 인문예술대학

가. 미술만화게임학부

전공	실기고사 과목	용지규격	배점		시간	실기고사 내용
			최고	최저		
현대 미술 전공 · 만화 게임 그래픽 전공	칸만화	켄트지 4절지	800점	0점	4시간	아래의 칸만화 중 출제, 모든 재료 사용 가능
	상황표현	켄트지 4절지				아래의 상황표현 주제 중 출제, 모든 재료 사용 가능
	발상과 표현	켄트지 4절지				호루라기와 운동회, 상자와 디지털, 시계와 현대사회, 놀이공원과 도형, 문어와 우주여행, 고층빌딩과 힙합, 도시와 기억 중에서 고사 당일 추첨하여 출제
	인물화	켄트지 3절지				실물 모델 제시
	정물화	켄트지 4절지				시멘트 벽돌 5장, 코카콜라 pet 1.5L 1개, 흰 접시 1개, 달걀(노란색) 3개, 전구 1개, 대파 3개, 스텐레스 국자 1개, 사과 1개, 장미꽃 3송이, 흰 천 1개 출제
	두상모델링	-				실기고사 당일 8면의 사진을 제시 (각 기둥에 사진을 부착하여 10분 간격으로 45° 씩 회전함)

* 이젤, 켄트지, 점토, 두상심봉막대, 노끈은 본교에서 준비함. 기타 실기도구는 개인지참.

* 실기고사 문의 : 인문예술대학 미술만화게임학부(031-539-2060)

<미술만화게임학부 실기고사 칸만화 주제>

1. 대학의 첫 교양수업에 지각을 해서 허둥지둥 빈자리를 찾아서 앉았다. 그런데 한 참을 듣다보니 내가 신청한 수업이 아니다. 이 상황을 이야기로 구성해보시오.
2. 남루한 차림에 어린이가 편의점에 들어와서 몰래 우유 한 팩을 훔쳐 나가는 것을 목격하였다. 이 상황에 내가 어떻게 대처할지를 이야기로 구성하시오.
3. 방을 정리하던 중에 어린 시절 사진 한 장을 발견했다. 이 사진과 관련된 기억으로 이야기를 구성하시오.
4. 오토바이로 음식배달 알바를 하는 대학생의 하루에 대한 이야기를 구성해보시오.
5. 입시를 앞두고 미술학원(화실)에 가는 중이다. 친구가 막 출시된 게임이 너무 재미있으며 빨리 PC방으로 오라는 카톡을 보냈다. 어떻게 해야하나?
6. 낮잠을 자는데 꿈속에 사람들의 성별을 마음대로 바꿀 수 있는 초능력이 생겼다. 이 초능력이 발생시킬 수 있는 상황을 이야기로 구성해보시오.
7. 내 강아지 혹은 고양이 가 갑자기 나를 모른 척한다. 무슨 일인지 이야기로 구성하시오.
8. 가족들과 함께 다른 도시로 이사를 갔는데 동네 사람들이 하나같이 이상하다. 어떤 상황인지 이야기로 만들어 보시오.
9. 일요일 늦은 아침 가족들이 각자 무언가를 하고 있는 상황을 이야기를 구성하시오
10. 버스를 타고 친구를 만나러 가는 도중 버스 안에서 오래 전에 좋아했던 이성 친구를 만났다. 이 상황에 대해서 이야기와 그림으로 구성하시오.

<미술만화게임학부 실기고사 상황표현 주제>

1. 한 고등학생이 킥보드를 타고 가는데 난데없이 자동차가 끼어들었다. 이러한 상황에 대해 자유롭게 상상하며 표현하시오.
2. 나에게 시간과 공간을 초월할 수 있는 이동 능력이 있다면 어디로 가고 싶은지에 대해 자유롭게 표현하시오.
3. 주말에 친구들과 홍대 앞 거리공연을 보는데 갑자기 소나기가 쏟아진다. 어떤 상황이 벌어질까요?
4. 우리나라 축구 국가대표팀이 일본팀과 경기 중이다. 5분이 남았는데 동점인 상황에 처한 관객과 선수들의 반응을 자유롭게 상상하여 표현하시오.
5. 음악을 들으며 집으로 가고 있는데 거리에 아무도 없다. 사방에서 개들이 짖어대고, 곤충들이 떼를 지어 이동하고 있다. 무슨 일이 일어나고 있는 것일까? 자유롭게 상상하여 표현하시오.
6. 자가용 드론을 타고 2050년의 서울 이곳저곳을 날아다니고 있는 나의 모습을 상상하여 표현하시오.
7. 환경파괴로 인해 지구가 더 이상 사람이 살 수 없는 곳이 되어버린 미래에 사람들이 우주선을 타고 새로운 행성을 찾아서 떠나는 모습을 표현하시오.
8. 100년 후 사람들의 옷차림과 그들이 이용할 다양한 교통수단을 자유롭게 상상하여 표현하시오.
9. 타임머신을 타고 공룡들이 살던 시대로 갔을 때 발생할 수 있는 상황을 자유롭게 표현하시오.
10. 내가 좋아하는 아이돌 그룹이 광화문 광장에서 공연을 하고 있는 모습을 자유롭게 상상하며 표현하시오.

나. 디자인학부

전공	실기고사 과목	용지규격	배점		시간	실기고사 내용
			최고	최저		
시각정보 디자인 · 제품환경 디자인	택1	발상과 표현	800점	0점	4시간	제시된 주제를 보고 자유롭게 연상하여 표현 (주제는 고사 당일 제시)
		기초 디자인				제시된 이미지(2개)를 보고 자유롭게 연상하여 표현

- * 이젤, 쉐트지는 본교에서 준비함
- * 실기고사 준비물(실기도구 개인지참) : 연필, 물감, 지우개, 압정, 제도기, 자 등
- * 유의사항 : 픽사티브(Fixative) 사용 및 개인이 임의로 만든 도구 사용을 불허함
- * 실기고사 문의 : 인문예술대학 디자인학부(031-539-2050)

※ 디자인학부 및 「기초디자인」 사물 이미지(사진) 문1항

시각정보디자인전공	제품환경디자인전공
안경, 스카치테이프, 집게, 붉은장미, 목각인형	수도꼭지, 분무기, 안경, 시계류, 스카치테이프

I. 2022학년도
수시모집 주요사항

II. 2022학년도
수시모집 모집인원

III. 원서접수 및
전형일정 중원할격자
별표 및 등록 안내

IV. 2022학년도
수시모집 전형유형 및
선별 방법

V. 전형요소 반영방법

VI. 지원자 유의사항

VII. 등록표기 및
환불 안내

VIII. 전형료 안내

IX. 부록(영학금 및
합사 안내)

X. 2021학년도
수시모집 전형결과

다. 연극영화학부

전공	실기고사 과목		배점		시간	실기고사 내용
			최고	최저		
영화전공 (영화연출 및 스태프)	연출 및 스태프		800점	0점	5분 이내	<ul style="list-style-type: none"> 영화전공 전문성(적성 적합도) 및 이해도 측정 질의응답을 통한 영화상식 및 열의도 평가 ※ 면접문항 사전공개(예정)
연극전공 (연기, 연출 및 스태프)	택1	지정 연기	400점	0점	5분 이내	<ul style="list-style-type: none"> 시험당일 주어진 대본을 약 30분간 연습한 후 발표 (연기자의 기본자질, 적성, 특기 종합평가)
		자유 연기 또는 특기	400점	0점		<ul style="list-style-type: none"> 자유연기 <ul style="list-style-type: none"> - 수험생 스스로 자유롭게 선택한 작품과 장면을 연기(희곡, 뮤지컬, 시나리오 등에서 발체) 특기 <ul style="list-style-type: none"> - 수험생이 준비한 특기 발표(춤, 노래, 무용, 연주, 마임 등 연기와 관련한 특기) - 노래의 경우 뮤지컬 작품 중 자유곡 1곡 - 연기에 필요한 소품, 의상, 음악 및 MR은 본인 준비, 피아노는 본교에서 준비함
	연출 및 스태프	심층 면접	800점	0점	5분 이내	<ul style="list-style-type: none"> 연극전공 전문성 및 이해도 측정 질의응답을 통한 연극상식 및 열의도 평가

* 영화전공 심층 면접문항 사전 공개 예정

* 화장은 기초화장만 허용함

* 포트폴리오 제출 불가

* 실기고사 문의 : 인문예술대학 연극영화학부(031-539-2080)

라. 실용음악학과

전공	실기고사 과목		배점		시간	실기고사 내용
			최고	최저		
보컬전공	자유곡 2곡		800점	0점	1곡당 2분 이내	<ul style="list-style-type: none"> 수험생 스스로 자신이 있고 장점을 잘 표현할 수 있는 곡으로 선정 암보를 원칙으로 함 자작곡도 무방 고사 중 퍼포먼스 필요 시 개인준비 가능 반주자 동행, 본인 반주, 반주 MR(MP3파일) 또는 무반주 가능 전주는 짧게 편집 가능 본인 반주 시 피아노(본교준비) 외 나머지 악기는 본인이 준비 AR 사용 금지 MR은 USB에 자유곡 2곡만 MP3파일 저장 후 고사 당일 제출(고사 후 반환) CD 등 기타 저장 매체 불가

* 복장은 자유복장

* 고사 진행 중 간단한 질의응답이 있을 수 있음

* 실기고사 문의 : 인문예술대학 실용음악학과(031-539-1234)

VI

지원자 유의사항



01 수시모집 지원횟수 제한

1. 수시모집에서 6개 전형을 초과하여 지원한 경우 지원 자격을 부여하지 않으므로 수험생들은 이를 유의하여 지원하여야 합니다. (타 대학에 지원한 횟수를 포함하며, 산업대학·전문대학에 지원한 경우는 횟수에 포함하지 않음)
2. 지원자가 6개 전형을 초과하여 지원할 경우 초과 접수한 모든 전형은 접수 취소처리 되며, 이를 위반하여 합격 및 입학하였을 경우 입학무효가 됩니다.

02 수시모집 합격자의 복수지원 금지 및 이중등록 금지

1. 수시모집 대학(산업대학, 교육대학, 전문대학 포함)에 합격자(최초합격자 및 총원합격자)는 수험생의 등록의사와 관계없이 합격으로 처리되며 '정시모집 및 추가모집'에 지원할 수 없습니다.
2. 수시모집에서 2개 이상의 대학(산업대학·교육대학·전문대학 포함)에 합격한 자는 1개 대학에만 문서 등록(등록확인 예치금 납부 포함)을 하여야 합니다.
3. 대학(산업대학·교육대학·전문대학 포함)과 특별법에 의해 설치된 대학(전문대학 포함)·각종학교 간에는 복수지원과 이중등록 금지원칙을 적용하지 않습니다(카이스트, 경찰대학, 3군 사관학교, 광주과기원, 대구과기원, 국군간호사관학교, 한국농업대학, 한국예술종합학교, 한국전통문화학교, 폴리텍대학 등).
4. 합격자가 총원 합격자 발표기간 중 다른 대학의 총원 합격 통보를 받은 경우 합격자는 등록을 원하지 않는 대학에 등록포기 의사를 즉시 전달하여야 합니다.
* 등록포기는 본교 입학홈페이지에서 신청 가능
5. 대학별 입학전형이 종료된 후, 복수지원 및 이중등록 위반 사실이 전산자료 검색을 통해 확인될 경우 입학을 무효로 합니다.

03 부정입학자 처리

1. 입학사정에 사용된 전형자료에 주요사항이 누락되거나 허위나 부정이 있다고 판단되는 경우에는 입학 취소를 할 수 있습니다.
2. 제1항에 따라 입학이 취소되는 경우 해당자가 납부한 등록금은 반환하지 아니합니다. 단, 등록금을 납부한 학기가 종료되지 않은 경우에는 「대학 등록금에 관한 규칙」 별표 2의 반환기준에 준하여 반환합니다.
3. 본교 및 타 대학에서 제1항에 따라 입학이 취소된 자의 경우 입학이 취소된 날로부터 3년간 본교에 입학할 수 없습니다.
4. 대입 지원에서 부정행위로 지원하거나 이에 협조하여 공정한 학생 선발 업무를 방해한 경우 입학 무효 및 별도의 법적 처벌을 받을 수 있습니다.

04 학교생활기록부 온라인 제공에 대한 동의

1. 2022학년도 대학입학전형을 위한 학교생활기록부 자료를 교육부 온라인 제공 시스템을 이용하여 제공받게 됨에 따라 지원자 중 학교생활기록부 온라인 제공 대상자는 학교생활기록부 온라인 제공에 동의하여야 합니다.
2. 대학입학전형 학교생활기록부 전산자료 온라인 제공은 학교생활기록부 전산시스템을 사용하는 학교 지원자 모두 가능하며, 학교생활기록부 온라인 제공 대상자가 아닌 학생 및 온라인 제공에 동의하지 않은 학생은 반드시 학교생활기록부 사본을 제출하여야 합니다. 기간 내에 미제출자는 전형대상에서 제외합니다.
3. 학교생활기록부 사본으로 제출한 자료에 대하여 추후 위·변조 사실이 발견된 경우 합격 또는 입학이 취소될 수 있습니다.

05 검정고시 대입전형자료 온라인 제공에 대한 동의

1. 온라인 제공을 원하는 지원자는 반드시 검정고시 대입전형 홈페이지(www.neis.go.kr)에서 본인이 고졸 검정고시 합격 및 성적자료를 확인하고 온라인 제출 신청을 해야 합니다.
2. 온라인 제출 신청과 함께 "제공 동의 확인 번호"가 발급되는데 이는 대학원서접수일 1일전부터 나이스 대국민서비스 검정고시 대입전형 홈페이지에서 확인 가능하며, 발급받은 "제공 동의 확인 번호"는 본교 인터넷 원서접수 시 입력하여야 합니다.
3. 온라인으로 제공되는 자료는 2015학년도 제1회~2021년 제1회 합격 및 성적 증명자료이며, 2015년도 이전 및 2021년도 제2회 검정고시 합격 및 성적 증명서 자료를 대입전형자료로 사용할 경우 온라인 제공이 되지 않으므로 기존의 오프라인 방식으로 제출하여야 합니다.

I. 2022학년도 수시모집 주요사항

II. 2022학년도 수시모집 모집인원

III. 원서접수 및 전형일정 총원합격자 발표 및 등록 안내

IV. 2022학년도 수시모집 전형유형 및 선발 방법

V. 전형요소 반영방법

VI. 지원자 유의사항

VII. 등록포기 및 환불 안내

VIII. 전형료 안내

IX. 부록(영학금 및 한시 안내)

X. 2021학년도 수시모집 전형 결과

06 개인정보 수집 및 이용에 관한 사전 안내

- 개인정보의 종류
 - 필수 정보 : 이름, 전형구분, 모집단위(지방학과), 국적, 공통원서비밀번호, 주소, 전화번호, 휴대전화번호, 추가전화번호(1개), 이메일, 학교 정보(최종학력구분, 재학/출신 고교명, 졸업(예정)연도, 고교 전화번호)
 - 선택 정보 : 추가전화번호(1~4개), 환불계좌정보(은행명, 계좌번호, 예금주 이름)
- 고유식별정보 수집 이용에 관한 고지사항
 - 고등교육법시행령 제73조에 따라 정보주체의 동의 없이 개인정보를 수집 및 이용합니다.
주민등록번호(재외국민과 외국인 전형 등의 경우 : 외국인 등록번호 또는 여권번호)
- 개인정보의 수집 및 이용 목적
 - 대입 원서 접수 및 대입 전형을 위해 개인정보가 사용됨
 - 입학자의 개인정보는 학적업무 및 교육/연구/행정, 대학생활 및 정보안내의 목적으로 이용됨
- 정보주체 외 민감정보 수집 및 이용에 대한 고지사항
 - ※ 감염예방법(제6조4항) 및 재난안전법 (제74조3항), 개인정보보호법(제15조1항3호) 등에 따라 질병관리청으로부터 개인정보(민감정보)를 수집 및 이용합니다.
- 개인정보의 보유 및 이용기간
 - 개인정보 보유기간의 경과, 처리목적 달성 등 개인정보가 불필요하게 되었을 때는 지체 없이 해당정보를 파기함
- 동의를 거부할 권리와 동의 거부에 따른 불이익
 - 지원자는 개인정보의 수집 및 이용에 대하여 동의를 거부할 수 있으나 동의 거부 시 일부 대입원서 접수의 제한이 있을 수 있습니다.

07 개인정보 취급 위탁에 대한 동의 사전 안내

대입 원서 접수 및 대입 전형을 위해 다음과 같이 개인 정보를 위탁하고 있으며, 관계 법령에 따라 위탁 계약 시 개인정보가 안전하게 관리될 수 있도록 필요한 사항을 규정하고 있음

수탁업체	위탁업무 내용	개인정보의 보유/이용기간	비고
한국교육학술정보원	<ul style="list-style-type: none"> 학교생활기록부 온라인 추출 검정고시 온라인 추출 	처리목적 달성 시 또는 위탁계약 종료 시까지	
한국대학교육협의회	<ul style="list-style-type: none"> 지원방법위반 및 이중등록 조항 위반자 사전예방 위반자에게 통보 수시 모집 지원 횟수 검색 및 통보 표준 공통원서접수 서비스 관련 대입원서접수정보 연계 대학원서 일치성 검사 고등학교 졸업예정자 중 졸업자격 미취득의 대학 진학현황 검색 및 후속조치 개인정보보호 모니터링 	처리목적 달성 시 또는 위탁계약 종료 시까지	고등교육법 시행
(주)유웨이애플라이	<ul style="list-style-type: none"> 대입 원서접수 대행 합격자통합관리시스템 	처리목적 달성 시 또는 위탁계약 종료 시까지	

08 기타사항

- 입학전형의 성적 및 평가 내용은 공개하지 아니하며, 제출한 서류는 일절 반환하지 않습니다.
- 각종 고사 시 모든 지원자는 수험표와 본인임을 확인할 수 있는 신분증(주민등록증, 운전면허증, 청소년증)을 반드시 지참하여야 하며, 고사를 고의로 방해한 자 또는 태도가 지극히 불량한 자는 불합격 처리합니다.
- 전형기간 중 지원자에게 알리는 공지사항 등은 개별통지하지 않으며 본 대학의 홈페이지를 통해 게시(공고)하므로 내용을 정확히 숙지해야 합니다. 또한 미숙지로 인하여 발생한 모든 불이익은 지원자 본인의 책임입니다.
- 시각장애인, 청각장애인 등 제3자의 도움 없이 대학별 고사가 불가능한 지원자는 수험생 편의를 위하여 본교 입학팀(031-539-1234) 또는 학생복지팀(031-539-1052)으로 입학상담하기 바랍니다.
- 부정한 방법으로 합격 또는 입학한 사실이 확인될 경우에는 입학한 후라도 합격 또는 입학을 취소합니다.
- 이 요강에 명시하지 아니한 사항은 우리대학교의 신입학 사정원칙 및 대학입학전형관리위원회의 결정에 따릅니다.

09 이의신청 안내

1. 입시공정성 제고를 위하여 다음과 같은 입시 부정사례에 대한 이의신청을 할 수 있습니다.
2. 이의신청 내용
 - 지원 자격 부적합
 - 제출서류(학교생활기록부, 지원자격 서류)가 허위사실이거나 대필 등
 - 면접 · 실기고사의 부정행위, 대리 시험 등
 - 회피대상자의 입시업무 참여 (제3자 신고)
 - 기타 합격 및 불합격에 관한 사항
3. 신청자격 : 대진대학교 대입 전형에 응시한 수험생 및 입시 부정을 발견한 제 3자
4. 신청 시기 : 전형기간 상관없이 상시 접수, 기타 합격 및 불합격에 관한 사항은 1차 합격자 발표(학생부종합전형), 최종 발표 후 3일 이내 접수
5. 이의신청 방법 : 대진대학교 입학 홈페이지 → 수험생 지원 메뉴 → 이의신청 안내 → 서면 양식 다운로드 → 작성 후 친필 서명 → 우편접수 및 입학팀 방문접수
6. 이의신청서 양식 : 대학 입학홈페이지 자료실에서 다운로드 가능

이 의 신 청 서

■ 신청자 인력사항			
성 명	주소	연락처	휴대폰
연락처	휴대폰	E-mail	
■ 이의신청			
불기 일자	년	월	일
불기의 내용			
(여백부족 시 별지 사용)			
이의신청의 취지와 이유			
(여백부족 시 별지 사용)			

* 불기·주장은 사실로 입증할 수 있는 서류(당수 제출)
 대진대학교 대입 불공정 행위에 대한 이의신청을 합니다.

신청인 : (서명 또는 인)
 직분을 받은 자와의 관계 :

대진대학교 총장(입학홍보처장) 귀중

10 입학 로드맵



VII

등록포기 및 환불 안내



01 문서등록포기

본교에 이미 등록을 한 자가 타 대학에 총원 합격하여 그 대학에 등록하고자 할 경우에는 **본교 홈페이지에 접속하여 본인 확인 후 인증절차를 거쳐 '등록포기'를 클릭하면 됩니다.**

■ 이중등록 및 등록 포기 관련 유의사항

- 수시모집 합격자가 총원 합격자 발표기간에 다른 대학의 총원합격 통보를 받은 경우 합격자는 등록을 원하지 않는 대학에 대해 해당 대학 등록포기 의사를 즉시 전달하여야 합니다.
- 미등록 총원 마감일 이후에 등록을 포기하는 경우, 대학에는 미총원 인원이 발생하고 예비합격자에게는 총원합격의 기회가 차단되어 결과적으로 다른 수험생의 입학기회를 박탈하게 됩니다.

02 등록금 환불

1. 등록금 환불 신청은 **2022. 2. 20(일)**까지 가능하며, 본교 입학 홈페이지에서 신청할 수 있습니다.
2. 등록금 납부 후 본교 등록을 취소하고자 할 경우에는 등록포기 의사를 즉시 전달하여야 하며, 등록금 환불은 교육부령 「대학 등록금에 관한 규칙」에 따라 처리합니다.
3. 등록금 환불 신청에 따른 입금 시간 (등록금 환불은 은행근무일에만 지급 가능합니다.)

환불 신청 시간	입금 시간
10:00 ~ 13:00 이전 신청자	환불신청 시 등록된 계좌에 당일 14:00 전후 입금
13:00 ~ 15:00 이전 신청자	환불신청 시 등록된 계좌에 당일 15:30 전후 입금
15:00 ~ 17:00 이전 신청자	환불신청 시 등록된 계좌에 당일 18:00 전후 입금
17:00 이후 및 휴일(공휴일) 신청자	환불신청 시 등록된 계좌에 은행영업 개시일 11:00 전후 입금

※ 한국장학재단 학자금 대출자는 환불일 18시에 한국장학재단으로 상환됩니다.

VIII

전형료 안내



전형유형	전형명	단계별 전형료(원)	전형료(원)
학생부교과	학생부교과(학생부우수자전형) 학생부교과(중단추천자전형)	단계구분 없음	60,000
	실기/실적위주		85,000
학생부종합	학생부종합(원원대진전형)	1단계 : 45,000	72,000
		2단계 : 27,000	
학생부교과	학생부교과(취업자전형) 학생부교과(고른기회전형) 학생부교과(학교장추천전형) 학생부교과(농어촌학생전형 - 정원외) 학생부교과(특성학교교졸업자전형 - 정원외) 학생부교과(특성학교교졸재직자전형 - 정원외)	단계구분 없음	45,000
	학생부교과(기초생활수급권자 및 차상위계층전형 - 정원외)		10,000

1. 학생부종합전형 1단계 불합격자

- 원서접수 시 기재한 전형료 반환계좌로 1단계 합격자 발표 후 15일 이내 2단계 전형료(27,000원)를 반환

2. 환불대상자 전형료 반환

- 지원자 중 아래의 '환불대상자'에 해당되고 제출기한 내에 서류를 제출한 자에 한해 전형료 반환(단, 원서접수 수수료 제외)

환불대상자	제출서류		제출기한
국가보훈대상자	환불신청서	대학입학특별전형 대상자 증명서(국가보훈 기본법 제3조제2호)	서류제출 마감일까지 → 2021 9. 17(금)
국민기초생활수급자	환불신청서	국민기초생활수급자 증명서(국민기초생활보장법 제2조제2호)	
천재지변으로 대학별고사에 불참한 자	환불신청서	천재지변으로 교통편 미운행 등의 증빙서류	고사일 이후 7일 이내 증빙서류 제출
대학별 고사 당일 의료기관 입원 또는 본인사망으로 고사(실기·면접) 불참한 자	환불신청서	고사 당일 의료기관 입원증명서	

- ※ 반환시기 : 수시모집 합격자 발표 전까지 ※ '전형료 환불신청서'는 본교 입학홈페이지 자료실에서 다운로드하여 작성
- ※ 여러 전형에 복수 지원한 경우 → 전형료 환불신청서 및 관련 증빙서류는 각각의 전형에 대해 모두 제출해야 함
(예시 : 국가보훈대상자가 '원원대진전형'과 '실기우수자전형'에 복수지원 시, 환불신청서 2장 제출해야 함)

3. 전형료 반환 규정 안내

- 접수가 완료된 이후에는 지원을 취소할 수 없으며 전형료는 반환하지 않습니다.
- 지원자의 단순 변심이나 귀책사유(서류 미제출, 실기 및 면접 불참)로 전형료를 반환하지 않습니다.

■ 제2항 법 제34조의4 제4항에 따른 입학전형료 반환 사유 및 금액

- 입학전형에 응시한 사람이 착오로 과납한 경우 : 과납한 금액
- 대학의 귀책사유로 입학전형에 응시하지 못한 경우 : 납부한 입학전형료 전액
- 천재지변으로 인하여 입학전형에 응시하지 못한 경우 : 납부한 입학전형료 전액
- 질병 또는 사고 등으로 의료기관에 입원하거나 본인의 사망으로 입학전형에 응시하지 못한 경우 (해당 사항을 증명할 수 있는 경우) : 납부한 입학전형료 전액
- 단계적으로 실시하는 입학전형에 응시하였으나 최종 단계 전에 불합격한 경우 : 납부한 입학전형료 중 응시하지 못한 단계의 입학전형에 드는 금액

* 입학전형 관련 수입·지출에 따른 잔액이 발생 시 반환에 관한 안내

- 본교는 고등교육법 제34조의4 제5항에 따라 입학전형 관련 수입·지출에 따른 잔액이 발생 될 경우, 납부한 입학전형료에 비례하여 반환할 예정입니다. 전형료 반환은 2022년 4월 30일 이전 본교가 공지한 반환기간에 반환됩니다.
- 입학전형료 반환방법은 본교 "직접방문" 또는 반환대상자가 인터넷 원서접수 시 입력한 금융기관의 "환불계좌로 이체" 중 하나를 원서 접수 시 선택하여야 합니다.
- 반환절차에 소요되는 비용(직접방문 창구 운영 및 금융기관 전산망 이용에 드는 비용)이 발생될 경우 비용을 차감하고 반환할 예정이며, 비용이 반환할 금액 이상이면 반환하지 않습니다.

IX

부록(장학금 및 학사 안내)



신입생 장학금

장학명	지급기준 및 대상자	수혜 내용	비고	
대진특별 전형우수 장학	가 A	대상 전형별 수석 (최초합격자) • 수시모집 : 학생부교과(학생부우수자전형), 학생부종합(원원대진전형) • 정시모집 : 수능위주(일반학생전형)	8학기 수업료 + 입학금 전액	매학기 최소이수학점 이상을 과락 없이 평점평균 3.5 이상을 취득하여야 한다.(예외사항 : 서해5도 장학 3.0 이상, 재직자전형장학 과락 허용 1.8 이상)
	가 B	대상 전형별 차석 (최초합격자) • 수시모집 : 학생부교과(학생부우수자전형), 학생부종합(원원대진전형) • 정시모집 : 수능위주(일반학생전형)	8학기 수업료 70% + 입학금 70%	
	나 A	대상 전형별 수석 (최초합격자) • 수시모집 : 학생부종합(고른기회전형), 실기/실적위주(실기우수자전형) • 정시모집 : 실기/실적위주(일반학생전형)	2학기 수업료 + 입학금 전액	
	나 B	대상 전형별 차석 (최초합격자) • 수시모집 : 학생부종합(고른기회전형), 실기/실적위주(실기우수자전형) • 정시모집 : 실기/실적위주(일반학생전형)	1학기 수업료 + 입학금 전액	
다	대상 전형별 모집인원의 상위 2% (최초합격자) • 수시모집 : 학생부교과(학생부우수자전형), 학생부종합(원원대진전형) • 정시모집 : 수능위주(일반학생전형)	1학기 수업료 + 입학금 전액		
대진특별 수능우수 (간호학과 제외)	A	수능 영어영역 2등급 이내이고 국어·수학 2개 영역의 합이 5등급 이내	8학기 수업료 + 입학금 전액	성적미달시 해당학기의 장학금 지급이 중지되며, 통산 2회 장학금 지급이 중지되면 수혜자격이 상실된다.
	B	수능 영어영역 2등급 이내이고 국어·수학 2개 영역의 합이 6등급 이내	4학기 수업료 + 입학금 전액	
	C	수능 영어영역 2등급 이내이고 국어·수학 2개 영역의 합이 7등급 이내	2학기 수업료 + 입학금 전액	
대진특별 수능우수 (간호학과)	A	수능 국어·수학·영어 3개 영역의 합이 4등급 이내	8학기 수업료 + 입학금 전액	
	B	수능 국어·수학·영어 3개 영역의 합이 5등급 이내	4학기 수업료 + 입학금 전액	
	C	수능 국어·수학·영어 3개 영역의 합이 6등급 이내	2학기 수업료 + 입학금 전액	
대진특별재직자	재직자전형 및 취업자전형으로 합격한 자	8학기 수업료 50%		
대진추천	본교 지원자가 많은 고등학교 교장이 추천한 자	1학기 100만원 이내	이중수혜 허용	
효행장학	신입생으로서 고교재학 중 효행상을 수상한 자로서 별도규정에 따른다. (고등학교교장에게 받은 상은 제외)	1학기 수업료 50%		
국가장학금 I 유형 (다자녀)	• 한국장학재단 국가장학금 I 유형 신청자(가구원 동의완료) 중 소득 8구간 이하 대학생 * 신·편입생 : 첫 학기 성적 및 이수학점 기준 미적용 * 다자녀 장학금은 국가장학금 I 유형과 중복수혜 불가하며, 국가장학 I 유형 신청 후 다자녀로 편명되는 경우 "다자녀 장학금"으로 변경됨. * 신·편입생은 첫 학기 학비감면이 되지 않고 후 지급됨.	• 소득구간별 등록금 범위 내 연간 최대 520만원 ※ 세부사항은 한국장학재단 및 학교 홈페이지 장학공지사항 참고	• 1학기 신청일정 - 1차 신청 11월 중 - 2차 신청 2월 중 • 2학기 신청일정 - 1차 신청 5월 중 - 2차 신청 8월 중	
국가장학금 II 유형	• 대학 자체지원기준을 수립하여 지원 (단, 저소득층 우선지원 등 가이드라인 준수)	• 대학자율	• 국가장학 I 유형 선발자중에서 선발(별도신청 없음)	
국가 근로장학금	• 한국장학재단 국가근로장학금 신청자(가구원 동의완료) 중 소득 8구간 이하 대학생 * 신·편입생 : 첫 학기 성적 및 이수학점 기준 미적용 • 근로지별 면접평가를 통해 선발 (교내 : ~4구간까지 / 교외 : ~8구간까지)	• 시급 : (교내) 9,000원, (교외) 11,150원 ※ 최저시급 인상에 따라 변동될 수 있음	• 1학기 신청일정 - 1차 신청 11월 중 - 2차 신청 2월 중 • 2학기 신청일정 - 1차 신청 5월 중 - 2차 신청 8월 중	

※ 상기 장학 기준은 2021년 5월 기준입니다.(본교 장학금지급 규정 개정 시, 변경될 수 있음)

재학생 장학금

장학명		지급기준 및 대상자	수혜 내용	비고
성적우수 장학	1등급	직전학기 학과(부) · 전공 학년별 재학인원의 상위 5% 이내에서 학과자체기준에 의거 단과대학장이 추천한 자	해당학기 수업료 전액	과락(F) 없이 평점평균 3.5 이상
	2등급		해당학기 수업료 70%	
	3등급		해당학기수업료 50%	
	4등급		해당학기 수업료 30%	
복지장학	직전학기 학과(부) · 전공 학년별 재학인원의 5% 이내에서 가계곤란으로 학비조달이 어려운자 중 학과장이 추천한 자	해당학기 수업료 30%	평점평균 2.5 이상	
언론장학	신문사 기자 및 방송국 국원으로 활동 중인 자	별도책정		
직계자녀장학	학교법인 대전대학교 산하 임직원 및 교직원 직계 자녀 (본교 명예퇴직한 교직원의 직계자녀 - 지급기간 : 명예퇴직한 직원의 명퇴시부터 정년기간까지)	해당학기 수업료 전액	1. 수혜 대상은 해당 학기 1인으로 함 2. 평점평균 2.5 이상	
보훈장학	국가유공자등 예우 및 지원에관한법률 제22조 제1항 3, 4호의 교육보호대상자와 북한이탈주민 및 그 자녀	8학기 수업료 전액	평점평균 1.8 이상	
효행장학	효행상을 수상한 자로서 별도규정에 따른다.	1학기 수업료 50%	평점평균 2.5 이상	
국가유공자장학	국가유공자 등 예우 및 지원에 관한 법률 제22조 제1항 1, 2호의 교육보호대상자	졸업시까지 수업료 전액		
우애장학	직계가족이 2인 이상 재학 중인 자	해당학기 수업료 30%	1. 수혜 대상은 해당 학기 1인으로 함 2. 평점평균 2.5 이상	
봉사장학	봉사 활동에 참여한 학생에게 지급하며 세부 사항은 별도로 정한다.	별도책정		
근로장학	교내 각 부처에서 근로 봉사하는 자	해당학기 별도책정		
학비보조장학	품행이 방정하고 학업성적이 양호한 자 중 학비조달이 어려운 자	해당학기 별도책정		
공로장학	학생자치기구에서 활동중인 자 및 학교발전에 공이 크거나 명예를 빛낸자로 학생복지처장의 추천을 받은 자	해당학기 별도책정	평점평균 2.0 이상	
국가고시장학	A	5급 이상의 국가고시(사법, 행정, 외무, 기술) 및 회계사, 변리사 시험의 2차 합격자	졸업시까지 수업료 전액 도서보조금 월 30만원	평점평균 2.5 이상
	B	5급 이상의 국가고시(사법, 행정, 외무, 기술) 및 회계사, 변리사 시험의 1차 합격자와 세무사, 관세사, 노무사, 기술사, 공무원 7급 이상 및 이에 준하는 시험의 2차 합격자	졸업시까지 수업료 전액	
	C	세무사, 관세사, 노무사, 기술사, 공무원 7급 이상 및 이에 준하는 시험의 1차 합격자	해당학기 수업료 전액	
국제화장학	각종 외국어 평가시험 성적우수자로서 별도 규정에 따른다.	1학기(별도책정)		
국제교류장학	국제교류 프로그램에 선발된 자	별도책정		
DEC장학	DEC프로그램에 선발된 자	8학기 수업료 전액	과락없이 평점평균 3.5 이상	
학생활동장려장학	학생활동 관련 프로그램 참여자에게 지급하며, 세부사항은 별도로 정한다.	별도책정		
외국인유학	외국인으로서 본교에 입학한 자	별도책정	성적기준은 내규로 정함	
특별장학	계약 및 위탁 등의 협약에 의해 선발된 자 또는 내규로 따로 정한 자	별도책정		
학습역량강화장학	학습역량강화 프로그램 참여자에게 지급하며, 세부사항은 별도로 정한다.	별도책정		
글로벌인재장학	글로벌인재육성 프로그램에 선발된 자	별도책정		
마일리지장학	학생역량강화 등을 위하여 마일리지를 취득한 자에게 지급하며, 세부사항은 별도로 정한다.	별도책정	평점평균 2.5 이상	
나눔장학	A	장애등급 1~3급	수업료 50%	평점평균 2.0 이상
	B	장애등급 4~6급	수업료 30%	
취·창업장려장학	취·창업역량강화 프로그램을 이수한 자	별도책정		
도서보조장학	성적 및 활동 등이 우수한 자에게 지급하며, 세부사항은 별도로 정한다.	별도책정		
기금장학	기부자 지정 학생	별도책정		
대순장학	법인 지정 학생	별도책정		
향상장학	직전전학기 평점평균과 비교하여 직전학기에 일정기준 이상 성적이 향상된 자(당해 학년도 신 · 편입생은 제외)	해당학기 별도책정	1. 직전전학기 최소이수학점, 평점평균 2.0~3.5 이하자 2. 이중수혜 허용	

※ 상기 장학 기준은 2021년 5월 기준입니다.(본교 장학금지급 규정 개정 시, 변경될 수 있음)

I. 2022학년도 수시모집 주요시행
 II. 2022학년도 수시모집 모집인원
 III. 원서접수 및 전형일정 총괄표(각자 발표 및 등록 안내)
 IV. 2022학년도 수시모집 전형유형 및 선발 방법
 V. 전형요소 반영방법
 VI. 지원자 유의사항
 VII. 등록포기 및 환불 안내
 VIII. 전형료 안내
 IX. 부록(영학금 및 학사 안내)
 X. 2021학년도 수시모집 전형 결과

생활관(기숙사)

대진대학교 생활관(기숙사) 입사를 희망하는 신입생은 우선 선발합니다.

입사 희망자는 등록금 납부 완료 후, 입사 신청기간에 대진대학교 생활관 홈페이지를 통해 입사 신청을 하시기 바랍니다.

- **입사 신청 예정일** : 2022년 2월 초 예정(등록금 납부 완료 후, 본교 생활관 홈페이지에서 입사 신청 가능합니다.)

- **수용인원** : 약 1,500명 입사 가능(남학생용 5개동, 여학생용 6개동)



대진대학교 생활관(기숙사)은 총 11개동의 건물로 구성되어 있으며, 약 1,500명의 학생이 입사 가능합니다.

- **생활관비 및 시설** : 2021학년도 1학기 기준(약 15주 기준)

구분	왕방학사(구관)		리모델링 기숙사(남6동)	신관
	1인실	2인실	2인실	2인실
	침대방	온돌방	침대방	침대방
입사대상	남학생, 여학생		여학생	남학생, 여학생
사용동	남1동, 2동, 3동, 4동 2-3층 여2동, 3동, 4동, 남5동 2-3층	남1동, 2동, 3동, 4동 4-5층 여2동, 3동, 4동, 남5동 4-5층	남6동 (여학생 전용 기숙사)	남7동 여1동
생활관비 15주 비용 (식비 별도)	717,600원		582,400원	1,019,200원
욕실·화장실	공동 욕실·공동 화장실(층별 2개실)		호실 내 설치	호실 내 설치
특징	온돌 난방을 시행하여 2인실 기준 월 16만원 수준의 기숙사비로 별도의 추가 비용(난방비, 전기세 등) 없이 학생들이 안전하게 생활할 수 있는 환경이 조성되어 있음		리모델링 기숙사로 호실 내에 욕실·화장실이 설치되어 있어 쾌적하고 안전하게 생활할 수 있는 환경이 조성되어 있음	신축 기숙사로 각종 편의시설이 갖춰져 있어 편리하고 쾌적한 공간에서 안전하게 생활할 수 있음
세탁실	코인 세탁기, 코인 건조기			코인 세탁기, 코인 건조기
가구	책상, 의자, 책장, 옷장, 침대, 신발장	책상, 의자, 책장, 옷장, 신발장	책상, 의자, 책장, 옷장, 침대, 신발장	
에어컨	없음		있음	있음
엘리베이터	없음		있음	있음
베란다	없음		없음	있음(부분 없음)
기타 부대시설	택배실(남7동, 여1동), 체력단련실(남7동, 여2동), PC실(동별 1층), 냉장고(동별, 층별 공동사용)			

● 입사신청 및 기타

- **입사신청** : 2021학년도 1학기 등록금 납부 완료 후, 기숙사 홈페이지에서 수험번호로 입사 신청 가능
대진대학교 생활관(기숙사) 홈페이지 <http://dormitory.daejin.ac.kr>
- **입사자 선발** : '신입생'은 신청시 우선 선발합니다. (신입생 → 편입생 → 재학생 순으로 선발)
※ 신축기숙사(남7동, 여1동), 리모델링 기숙사(남6동:여학생 전용), 왕방학사 1인실 선발 기준
- 신입생 30%, 재학생 70% 비율로 선발(학기별 조정됨)
- 신청자 초과로 인한 탈락자는 자동으로 왕방학사 2인실로 변경 선발됨
- **입사자격 제한자** : 전염병 질환자 및 보건자, 직전학기성적 2.5미만자(외국인제외), 강제퇴사자, 벌점11점 초과자
※ 기타 상세한 생활관 입사신청, 생활관식당 이용방법 및 생활관 건물 내부사진은 생활관 홈페이지 참조

- **문의** : 생활관리팀 031-539-1218(남), 1228(여)

DUCC(대진대학교 중국캠퍼스)

대진대학교는 중국 소주대학교와 하얼빈사범대학교 2개교와 협력하여 2005년부터 각 학교에 학생들을 파견하여 중국 현지 대학교에서 공부할 수 있는 기회를 제공하는 DUCC를 운영하고 있습니다. DUCC란 Daejin University China Campus의 약자로 2005년 한국 최초로 한·중 합작 중국캠퍼스를 설립하여, 중국 전문 인재를 육성하고 있습니다. 각 학교에 강의실과 편의시설을 갖춘 건물에서 기본, 심화, 복수학위과정을 운영하고 있습니다. 2017학년도 2학기부터 기존의 소주 및 하얼빈 외에 중국 화중지방 정치·경제·문화·교통의 중심지인 무한(武汉)과 중국의 고도(古都)인 서안(西安) 등 거점을 확대 하여 모집하고 있습니다. 우리대학은 2005년부터 총 5,700여 명의 재학생들이 해당대학에 파견되어 글로벌 인재를 육성하고 있습니다.



● DUCC 캠퍼스별 개설과정 및 모집인원

구분	도시	언어과정		복수학위과정 (중국어언문학전공)	복수학위과정 (비중국어언문학전공)
		기본과정(1학기)	심화과정(1학기)	2년	2년
소주대학교	소주	00명	00명	00명	00명
하얼빈사범대학교	하얼빈	00명	00명	00명	
연안대학교 서안창신대학	서안	00명	00명		
무한공상대학교	무한	00명	00명		

- 매 학기 각 캠퍼스별/과정별로 모집인원을 책정
- 언어과정(기본과정, 심화과정)은 중국어를 체계적으로 배울 수 있는 과정이며, 복수학위과정 중국어언문학전공은 외국인을 대상으로 중국어를 가르치는 학부 전공의 하나이고, 복수학위과정 비중국어언문학전공은 중국어언문학전공 이외의 학부 전공으로 중국인들과 함께 수업을 듣는 과정
- 복수학위과정은 양교의 협약에 의해 복수학위 취득에 필요한 조건을 충족할 경우 본교 졸업시 해당 중국대학의 학위를 취득할 수 있는 과정임

● 신청자격 및 선발기준

구분	대학	신청자격
공통사항		① 각 캠퍼스별 모집인원 범위 내에서 성적순으로 선발 ② 학사경고자는 선발 제외
기본과정	소주대학교 / 하얼빈사범대학교 / 무한공상대학교 / 연안대학교 서안창신대학	① 신입생 ② 재학생(선발학기 휴학중이라도 파견학기 복학예정자는 신청 가능)
심화과정	소주대학교 / 하얼빈사범대학교 / 무한공상대학교 / 연안대학교 서안창신대학	① 기본과정 이수자/이수예정자 또는 HSK 2급 이상 취득자
	소주대학교(비중국어언문학전공 복수학위 신청 예정자)	① HSK 3급 이상
복수학위전공 (중국어언문학전공)	소주대학교	① HSK 3급 이상 또는 소주대학교 기본과정, 심화과정을 모두 이수한 후 소주대학교 주관 중국어 능력시험을 통과한 학생 ② 전 학년 평점평균 3.0 이상
	하얼빈사범대학교	① 심화과정 이수자/이수 예정자 또는 HSK 3급 이상 취득자 ② 전 학년 평점평균 3.0 이상인 자
복수학위전공 (비중국어언문학전공)	소주대학교	① HSK 4급 이상 ② 전 학년 평점평균 3.0 이상인 자 ③ 본교 전공과 동일하거나 유사한 전공 신청 가능

※ 중국학전공 학생들은 복수학위과정 중국어언문학전공 신청 불가

● 파견시기

- 신입생 : 1학년 1학기에 신청하여 1학년 2학기에 파견
- 편입생 : DUCC 파견이 가능하나, 학점이수에 따른 졸업학기를 연장해야 할 경우가 있음
- 재학생 : 파견학기에 제한은 없으나 4학년 2학기는 졸업논문 및 시험 등으로 제한될 수 있음

I. 2022학년도
수시모집 주요사항

II. 2022학년도
수시모집 모집인원

III. 원서접수 및
전형일정 등
중요사항
별표 및
등록 안내

IV. 2022학년도
수시모집 전형과정 및
선별 방법

V. 전형요소 반영방법

VI. 지원자 유의사항

VII. 등록포기 및
환불 안내

VIII. 전형료 안내

IX. 부록(영학금 및
학사 안내)

X. 2021학년도
수시모집 전형 결과

● **교육과정 및 수업방식**

- 언어과정의 경우 중국어 관련 교과목(회화, 문법, 듣기 등) 강좌 진행
- 복수학위과정의 경우 중국어언문학전공은 중국어 관련 교과목 위주 강좌 진행, 본과 전공은 신청 전공의 전공수업 진행
- 본교 학칙에 따른 최대 수강신청가능학점 범위 내에서 학점 인정

● **과정별 이수교과목 인정기준**

구분	복수학위과정 (중국어언문학전공)	복수학위과정 (비중국어언문학전공)
재학생(중국학전공 제외)	일반선택	전공선택
중국학전공 재학생	-	전공선택
중국학전공 부·복수전공자	일반선택	전공선택

● **기타 안내사항**

- 선발된 학생은 본교 등록금만 납부하면 되고, 해당 중국대학에 별도의 교육비는 지불하지 않음(기숙사비, 생활비는 자비부담)
- 본교는 학생들의 안전한 유학생활동을 위해 파견기간 동안 유학생 단체보험을 가입해 주고 있음
- 별도의 휴학없이 해당 중국대학에서 취득한 학점을 인정받음

● **문의 : 국제교류원 031-539-2406**

학생군사교육단(ROTC)

● **학년별 선발인원 및 지원자격**

학년	정원	지원자격
1학년	남·여 00명	• 4년제 대학 1학년 재학생 (5년제 학과 2학년 재학생)
2학년	남·여 00명	• 임관일 기준 만 20 ~ 27세 이하 • 2학년 재학생으로 3학년 진학과 졸업학점 취득이 가능한 자

※ 여자는 강원권역 학군단 12곳에서 권역단위 경쟁 선발 (학군단 정원에 미해당)



● **선발시기 및 선발방법**

구분	선발시기	선발방법
1, 2학년	3월	<p>1차 선발 • 선발인원 - 1, 2학년 남·여학생 : 정원의 200% 선발 • 선발방법 - 1학년 : 필기고사 + 수능성적(또는 고교내신) - 2학년 : 필기고사 + 수능성적(또는 고교내신) + 대학성적</p> <p>2차 선발 • 면접평가(정원의 150% 선발)</p> <p>3차 선발 • 선발인원 - 1학년 : 정원 + 예비 0% = 100% - 2학년 : 정원 + 예비 30% = 130% • 선발방법 - 종합성적 서열순 선발 - 신체검사, 신원조회, 체력인증 접수</p>

※ 2학년 남·여학생 : 최종합격자 중 포기자 발생 시 학군단 및 권역별 예비합격자 서열순으로 대체
 ※ 1학년 남·여학생 : 예비합격자 선발하지 않음(최종합격자 중 포기자 발생 시 다음 해 정시에 선발)

● **문의 : 학군단 행정실 031-539-2362**



2021학년도 수시모집 전형 결과



대학	모집단위	학생부교과 및 실기/실적위주 전형(정원내)					학생부종합(원원대진) 전형(정원내)						
		모집	지원	지원율	추합 합계	학생부		모집	지원	지원율	추합 합계	학생부 평균	
						평균	90%						
인문 예술 대학	영어영문학과	23	75	3.26	11	4.78	5.64	14	34	2.43	18	5.34	
	역사·문화콘텐츠학과	14	88	6.29	16	4.48	4.95	14	63	4.50	21	4.91	
	문예콘텐츠창작학과	14	70	5.00	5	4.22	4.56	14	61	4.36	11	4.82	
	미술만화게임학부	32	303	9.47	33	5.73	7.17						
	디자인학부	시각정보디자인전공	20	211	10.55	8	5.46	7.47					
		제품환경디자인전공	15	134	8.93	6	5.66	7.09					
	연극영화학부	영화전공	25	214	8.56	16	4.87	6.17					
		연극전공	17	377	22.18	13	6.03	6.97					
	실용음악학과	2022학년도 신규 모집 단위											
	대학 계	160	1,472	9.20	108				대학 계	42	158	3.76	
글로벌 산업 통상 대학	글로벌경제학과	19	133	7.00	25	4.73	5.30	15	53	3.53	14	5.11	
	경영학과	19	78	4.11	13	4.04	4.84	15	81	5.40	30	4.50	
	국제통상학과	18	100	5.56	23	4.35	4.78	14	52	3.71	19	5.40	
	국제지역학부	미국학전공	17	80	4.71	12	4.99	5.48	10	22	2.20	9	5.59
		일본학전공	17	68	4.00	13	4.56	5.20	10	48	4.80	18	4.95
		중국학전공	24	83	3.46	27	4.59	5.51	15	31	2.07	13	5.12
	대학 계	114	542	4.75	113				79	287	3.63	103	
공공 인재 대학	공공인재법학과	15	53	3.53	11	4.73	5.53	16	44	2.75	8	4.97	
	행정정보학과	15	79	5.27	12	4.57	5.04	16	43	2.69	4	4.89	
	사회복지· 아동학부	사회복지전공, 아동학전공	30	242	8.07	52	4.47	4.95	28	178	6.36	33	4.80
	미디어커뮤니케이션학과	21	102	4.86	27	4.26	4.77	15	118	7.87	27	4.32	
	문헌정보학과	12	66	5.50	8	4.27	4.65	11	59	5.36	6	4.26	
	대학 계	93	542	5.83	110				86	442	5.14	78	
과학 기술 대학	데이터사이언스학과	13	91	7.00	6	5.27	5.73	10	29	2.90	9	5.56	
	생명화학부	생명과학전공	10	62	6.20	19	4.29	4.68	10	38	3.80	18	4.65
		화학전공	10	32	3.20	7	4.64	6.44	10	29	2.90	16	5.68
	간호학과	12	108	9.00	3	2.43	2.89	20	199	9.95	19	3.25	
	스포츠과학과	17	239	14.06	10	4.94	6.19						
	식품영양학과	11	86	7.82	15	4.47	4.96	10	37	3.70	13	4.73	
	대학 계	73	618	8.47	60				60	332	5.53	75	
휴먼IT 공과 대학	AI융합학부	스마트융합시스템전공	15	66	4.40	16	5.15	5.87	15	36	2.40	12	5.75
		컴퓨터공학전공	26	107	4.12	3	4.12	5.00	20	102	5.10	32	4.84
		시빅데이터전공	2022학년도 신규 모집 단위										
	전자공학과	23	78	3.39	16	4.38	5.14	15	37	2.47	16	5.46	
	에너지공학부	전기공학전공, 화학공학전공	34	100	2.94	19	4.80	5.50	20	36	1.80	6	5.55
	기계공학과	23	125	5.43	24	4.54	5.07	15	57	3.80	27	5.20	
	신소재공학과	17	51	3.00	10	5.17	6.43	10	25	2.50	11	5.64	
	산업경영공학과	18	67	3.72	13	4.89	5.40	10	23	2.30	8	5.51	
	건축공학부	건축공학전공, 건축학전공	34	188	5.53	26	4.81	5.44	25	64	2.56	15	5.26
	스마트건설· 환경공학부	토목공학전공, 도시공학전공, 환경에너지공학전공	15	62	4.13	16	4.98	5.51	10	23	2.30	8	4.97
	대학 계	205	844	4.12	143				140	403	2.88	135	
전체 계	645	4,018	6.23	534				407	1,622	3.99	441		

※ 최종 등록자 기준

I. 2022학년도 수시모집 주요사항

II. 2022학년도 수시모집 모집인원

III. 원서접수 및 전형일정 중점사항(각자 발표 및 등록 안내)

IV. 2022학년도 수시모집 전형유형 및 선발 방법

V. 전형요소 반영방법

VI. 지원자 유의사항

VII. 등록포기 및 환불 안내

VIII. 전형료 안내

IX. 부록(영학금 및 학사 안내)

X. 2021학년도 수시모집 전형 결과

통학버스 노선 안내

통학버스 문의처 : 학생복지팀 031-539-1052

※ 통학버스노선 기준 시점 : 2021년 정상운행 기준, 노선은 변경될 수 있음

노원 ☎ 약 40~60분

노선안내 **중화역**(1번 출구 앞) - **먹골역**(W웨딩홀 버스 정류장) - **태릉입구역**(4번 출구 버스정류장) - **공릉역**(1번 출구 버스정류장) - **하계역**(세이브존버스정류장) - **중계역**(백병원 버스정류장) - **노원역**(도봉면허시험장 버스정류장) - **마들역**(1번 출구 버스정류장) - **수락산역**(3번 출구 버스정류장) → 학교

등교시간 08:00 ~ 15:00 21대

- 노원역 : 13대(마들역/수락역 경유)
 - 출발시간 : 08:00, 08:05, 08:10, 08:15, 08:17, 08:20, 08:22, 08:25, 08:27, 08:30, 08:40, 08:50, 09:00
 - 09:00 이후 중화 출발
 - 10:00(1대) 30분 간격으로 15:00까지
- 중화역 : 3대(먹골역 경유), 태릉역 : 2대(공릉역 경유)
 - 하계 : 2대(중계역 경유)
 - 출발시간 : 08:15 출발(7대)
 - 09:00(1대), 10:00(1대), 10:30부터는 30분 간격으로 15:00까지
 - 09:00 차량부터는 전노선(중화-노원-수락) 정차
 - 10:00 차량부터는 30분 간격으로 15:00까지 등교 운행

하교시간 09:00~19:00(21대) 탄력배차, 순환운행(최대 30분 간격)

요금안내 2,000원

덕정(양주) ☎ 약 25~45분

노선안내 **덕정역** - 범양아파트 - 범양2차 - **덕계역** - 옥정16단지 - 옥정중심상가 - 6단지 - 행정복지센터 → 학교

등교시간 08:30, 10:00, 11:30, 16:25

하교시간 09:30, 11:00, 15:45, 17:45

요금안내 1,500원

별내·의정부(민락) ☎ 약 20~30분

노선안내 08:00(에브리데이 - 청학리 - 민락), 08:00 (**별내역** - 쌍용예가)

- 08:00 : 이마트에브리데이 별내점 - 청학리 주공 2·3단지, 농협 버스정류장 - 만가대사거리 (**탑석역** 약 500m)(송산1동주민센터 버스정류장) - 청구아파트 버스정류장 - 이마트(민락) 버스정류장 - 민락C 버스정류장 → 학교
- 08:00 : 별내역 앞 버스정류장 - 쌍용예가 3705동 앞 정류장 → 학교

등교시간 08:00(청학리 - 탑석역 - 민락경유), 08:00 (별내역 - 쌍용예가 경유)

하교시간 15:45, 17:45(학교 → 민락C - 민락2 - 민락1 - 만가대사거리 - 청학리 - 이마트에브리데이 별내점 - 쌍용예가 - 별내역)

요금안내 별내역 2,000원

진접·오남 ☎ 약 40분

노선안내 오남도서관 - 16단지 금강아파트 정류장 - 반도유보라 정문 정류장 → 학교

등교시간 08:30 하교시간 17:45

요금안내 2,000원

평내호평(금곡·구리) ☎ 약 60분

노선안내 **평내호평역**(공영주차장 - 스타벅스 맞은편) - 평내(대주2차파크빌아파트 1905동 앞 버스정류장) - 금곡(양병원/남양주 고용복지플러스센터 버스정류장) - **도농역**(시외/공항버스정류장) - 구리CGV 앞(08:20) - 인창주공 1단지 정류장 → 학교

등교시간 07:50 하교시간 15:45, 17:45

요금안내 2,500원

구리(다산신도시) ☎ 약 60분

노선안내 다산 반도유보라(2105동 앞 정류장) - 이편한세상 자이 정류장 - CGV 앞(08:20) - 인창주공1단지(정류장) - 고속도로 → 학교

등교시간 08:00 하교시간 15:45, 17:45

요금안내 2,500원

일산·대화(장기) ☎ 약 60~70분

노선안내 **장기역**(07:30) - 고양종합운동장(2대) - **백석역** 1번 출구(2대) - 외곽 - 구리포천고속도로 → 학교

등교시간 08:00(5대), 09:00(2대)

하교시간 13:00, 13:45, 14:45, 15:45, 17:45, 18:00, 19:00, 21:00 (시간대별 정류지 확인 바람)

하교차량 경유지역

- 13:00, 13:45, 14:45, 15:45, 17:45(장기) ▶ 학교 - 백석역 - 마두역 - 정발산역 - 주엽역 - 대화역 - (장기역)
- 8:00, 19:00, 21:00 ▶ 학교 - 원흥역 - 원당역 - 화정역 - 백석역 - 마두역 - 정발산역 - 주엽역 - 대화역

요금안내 3,000원

하남·천호 ☎ 약 70분

노선안내 하남(풍산아이파크5단지) - 제일풍경채 - 황산사거리 - **강동역**(2번 출구) - **천호역**(5번 출구) → 학교

등교시간 08:00 하교시간 17:45

요금안내 3,000원

잠실·강변 ☎ 약 50분

노선안내 **잠실역**(9번 출구) - **강변역**(현대아파트 건너편 프라이프라이자) → 학교

등교시간 08:15(3대)

하교시간 14:45, 15:45, 17:45

요금안내 3,000원

화정 ☎ 약 60분

노선안내 화정(옥빛마을 12단지 도로변) → **화정역** - **원당역** - **원흥역** - 외곽순환 - 구리포천고속도로 → 학교

등교시간 08:00(2대), 09:00(1대)

하교시간 13:45(구파발), 14:45, 15:45, 16:45(구파발), 18:00, 19:00, 21:00(시간대별 노선 확인 필요)

하교차량 경유지역

- 13:45, 16:45 ▶ 학교 - 구파발 - 원흥역 - 원당역 - 화정역
- 14:45, 15:45 ▶ 학교 - 원흥역 - 원당역 - 화정역
- 18:00, 19:00, 21:00 ▶ 학교 - 원흥역 - 원당역 - 화정역 - 백석역 - 마두역 - 정발산역 - 주엽역 - 대화역

요금안내 화정역·원당역 3,000원, 원흥역·구파발역 2,500원

구파발 ☎ 약 70분

노선안내 **구파발역**(4번 출구 260M 힐데스하임 올리브영 앞) - **원흥역** - 고속도로 → 학교

등교시간 08:00(2대), 09:00(1대)

하교시간 13:45, 16:45, 17:45(발산), 원흥역 : 14:45, 15:45, 18:00, 19:00, 21:00

하교차량 경유지역

- 13:45, 16:45 ▶ 학교 - 구파발 - 원흥역 - 원당역 - 화정역
- 17:45 ▶ 학교 - 구파발 - 연신내 - 상암중학교 - 가양역 - 발산역
- 14:45, 15:45 ▶ 학교 - 원흥역 - 원당역 - 화정역
- 18:00, 19:00, 21:00 ▶ 학교 - 원흥역 - 원당역 - 화정역 - 백석역 - 마두역 - 정발산역 - 주엽역 - 대화역

요금안내 구파발·원흥역 2,500원

발산 ☎ 약 90분

노선안내 **발산역**(5번 출구 불리스웨딩컨벤션) - **가양역**(7번 출구) - 상암중학교 앞 도로변 - **연신내역**(1번 출구) - **구파발역** → 학교

등교시간 07:30

하교시간 17:45

요금안내 발산역·가양역 3,000원, 구파발·연신내 2,500원

부평 ☎ 약 90분

노선안내 **부평역**(부평역사 쇼핑물 맞은편) - **갈산역**(1번 출구) - 경인고속도로 - 서울외곽순환도로 → 학교

등교시간 07:30

하교시간 17:45

요금안내 3,500원

대중 교통

※ 대중교통 노선은 변경될 수 있음
※ 보다 자세한 사항은 홈페이지(<http://www.daejin.ac.kr>)를 참조



대진대학교에서

정신을
수
하다



대진대학교
DAEJIN UNIVERSITY

11159 경기도 포천시 호국로 1007(선단동)
입학문의 및 상담 : 031-539-1234 입학팀 홈페이지 : admission.daejin.ac.kr
대진대학교 홈페이지 : www.daejin.ac.kr

