

[설.국.열차] 기적소리

독서(비문학)

기출 분석 강의 교재

오르비클래스 국어영역
설승환

차 례

강의	내 용		지문 페이지	
[제1강]	입문	독서 지문, 이렇게 읽자	"계약의 개념과 법률 효과"	p. 7
[제2강]		사고력의 기본, 대응	"비트겐슈타인의 『논리 철학 논고』의 주요 내용" 등	p. 11
[제3강]	유형별 독해	사례에 적용하기	"험펠의 설명 이론" 등	p. 15
[제4강]		그림 자료에 적용하기	"고대 그리스의 두 음악 이론" 등	p. 21
[제5강]		그래프에 적용하기	"이상 기체와 실제 기체의 상태 방정식" 등	p. 27
[제6강]		수식&계산하기	"공공사업의 사회적 할인율" 등	p. 31
[제7강]		관계성 문장, 경제 지문 (1)	"채권의 CDS 프리미엄"	p. 37
[제8강]		관계성 문장, 경제 지문 (2)	"채권의 가격 결정 요인"	p. 41
[제9강]		관계성 문장, 기술 지문	"주사 터널링 현미경의 진공 기술"	p. 45
[제10강]		관계성 문장, 과학 지문	"운동하는 물체의 종단 속도"	p. 49
[제11강]	구조 독해	공통점/차이점 파악 (1)	"항암제" 등	p. 53
[제12강]		공통점/차이점 파악 (2)	"검사용 키트의 원리와 특성"	p. 57
[제13강]		문제점 파악 (1)	"그레고리력의 제정 경위와 특성"	p. 61
[제14강]		문제점 파악 (2)	"법인의 개념과 법인격 부인론"	p. 65
[제15강]		입장 파악 (1)	"열기관의 열효율에 대한 열역학적 탐구 과정"	p. 69
[제16강]		입장 파악 (2)	"과인의 총체주의"	p. 73
[제17강]	심화	LEGEND 지문 읽기 (1)	"반추위 동물의 반추위 내 미생물의 생장"	p. 77
[제18강]		LEGEND 지문 읽기 (2)	"가능세계의 개념과 성질"	p. 81
[제19강]		융합 장문 읽기 (1)	"환율의 오버슈팅 현상과 관련된 정부 정책 수단"	p. 85
[제20강]		융합 장문 읽기 (2)	"서양과 동양의 천문 이론"	p. 89
전체 정답			p. 93	

[제1강] 입문

독서 지문, 이렇게 읽자

2019학년도 대학수학능력시험 16-20번 [사회]

[1~5] 다음 글을 읽고 물음에 답하시오.

사람은 살아가는 동안 여러 약속을 한다. 계약도 하나의 약속이다. 하지만 이것은 친구와 뜻이 맞아 주말에 영화 보러 가자는 약속과는 다르다. 일반적인 다른 약속처럼 계약도 서로의 의사 표시가 합치하여 성립하지만, 이때의 의사는 일정한 법률 효과의 발생을 목적으로 한다는 점에서 차이가 있다. 한 예로 매매 계약은 ‘팔겠다’는 일방의 의사 표시와 ‘사겠다’는 상대방의 의사 표시가 합치함으로써 성립하며, 매도인은 매수인에게 매매 목적물의 소유권을 이전하여야 할 의무를 짐과 동시에 매매 대금의 지급을 청구할 권리를 갖는다. 반대로 매수인은 매도인에게 매매 대금을 지급할 의무가 있고 소유권의 이전을 청구할 권리를 갖는다. 양 당사자는 서로 권리를 행사하고 서로 의무를 이행하는 관계에 놓이는 것이다.

이처럼 의사 표시를 필수적 요소로 하여 법률 효과를 발생시키는 행위들을 법률 행위라 한다. 계약은 법률 행위의 일종으로서, 당사자에게 일정한 청구권과 이행 의무를 발생시킨다. 청구권을 내용으로 하는 권리가 채권이고, 그에 따라 이행을 해야 할 의무가 채무이다. 따라서 채권과 채무는 발생한 법률 효과가 동전의 양면처럼 서로 다른 방향에서 파악되는 것이라 할 수 있다. 채무자가 채무의 내용대로 이행하여 채권을 소멸시키는 것을 변제라 한다.

갑과 을은 을이 소유한 그림 A를 갑에게 매도하는 것을 내용으로 하는 매매 계약을 체결하였다. ㉠ 을의 채무는 그림 A의 소유권을 갑에게 이전하는 것이다. 동산인 물건의 소유권을 이전하는 방식은 그 물건을 인도하는 것이다. 갑은 그림 A가 너무나 마음에 들었기 때문에 그것을 인도받기 전에 대금 전액을 금전으로 지급하였다. 그런데 갑이 아무리 그림 A를 넘겨달라고 청구하여도 을은 인도해 주지 않았다. 이런 경우 갑이 사적으로 물리력을 행사하여 해결하는 것은 엄격히 금지된다.

채권의 내용은 민법과 같은 실체법에서 규정하고 있고, 그것을 강제적으로 실현할 수 있도록 민사 소송법이나 민사 집행법 같은 절차법이 갖추어져 있다. 갑은 소를 제기하여 판결로써 자기가 가진 채권의 존재와 내용을 공적으로 확정받을 수 있고, 나아가 법원에 강제 집행을 신청할 수도 있다. 강제 집행은 국가가 물리적 실력을 행사하여 채무자의 의사에 구애받지 않고 채무의 내용을 실행시켜 채권이 실현되도록 하는 제도이다.

을이 그림 A를 넘겨주지 않은 까닭은 갑으로부터 매매 대금을 받은 뒤에 을의 과실로 불이 나 그림 A가 타 없어졌기 때문이다. ㉡ 결국 채무는 이행 불능이 되었다. 소송을 하더라도 불능의 내용을 이행하라는 판결은 ㉢ 나을 수 없다. 그림 A의 소실이 계약 체결 전이었다면, 그 계약은 실현 불가능한 내용을 담고 있기 때문에 체결할 때부터 계약 자체가 무효이다. 이행 불능이 채무자의 과실 때문에 일어난 것이라면 채무자가 채무 불이행에 대한 책임을 져야 한다.

이때 채무 불이행은 갑이나 을의 의사 표시가 작용한 것이 아니라, 매매 목적물의 소실에 따른 이행 불능으로 말미암은 것이다. 이러한 사건을 통해서도 법률 효과가 발생한다. 채무 불이행에 대한 책임은 갑으로 하여금 계약을 해제할 수 있는 권리를 갖게 한다. 갑이 계약 해제권을 행사하면 그때까지 유효했던 계약이 처음부터 효력이 없는 것으로 된다. 이때의 계약 해제는 일방의 의사 표시만으로 성립한다. 따라서 갑이 해제권을 행사하는 데에 을의 승낙은 요건이 되지 않는다. 이러한 법률 행위를 단독 행위라 한다.

갑은 계약을 해제하였다. 이로써 그 계약으로 발생한 채권과 채무는 없던 것이 된다. 당연히 계약의 양 당사자는 자신의 채무를 이행할 필요가 없다. 이미 이행된 것이 있다면 계약이 체결되기 전의 상태로 돌려놓아야 한다. 이를 청구할 수 있는 권리가 원상회복 청구권이다. 계약의 해제로 갑은 원상회복 청구권을 행사할 수 있으며, 이러한 ㉣ 갑의 채권은 결국 을에게 매매 대금을 반환해 달라고 청구할 수 있는 권리가 된다.

1. 윗글의 내용과 일치하지 않는 것은?

- ① 실체법에는 청구권에 관한 규정이 있다.
- ② 절차법에 강제 집행 제도가 마련되어 있다.
- ③ 법률 행위가 없으면 법률 효과가 발생하지 않는다.
- ④ 법원을 통하여 물리력으로 채권을 실현할 수 있다.
- ⑤ 실현 불가능한 것을 내용으로 하는 계약은 무효이다.

2. ㉠, ㉡에 대한 이해로 가장 적절한 것은?

- ① ㉠은 매도인의 청구와 매수인의 이행으로 소멸한다.
- ② ㉡은 채권자와 채무자의 의사 표시가 작용하여 성립한 것이다.
- ③ ㉠과 ㉡은 ㉠이 이행되면 그 결과로 ㉡이 소멸하는 관계이다.
- ④ ㉠과 ㉡은 동일한 계약의 효과를 서로 다른 측면에서 바라본 것이다.
- ⑤ ㉠에는 물건을 인도할 의무가 있고, ㉡에는 금전의 지급을 청구할 권리가 있다.

3. ㉢의 상황에 대한 설명으로 적절한 것은?

- ① ‘을’의 과실로 이행 불능이 되어 ‘갑’의 계약 해제권이 발생한다.
- ② ‘갑’은 소를 제기하여야 매매의 목적이 된 재산권을 이전받을 수 있다.
- ③ ‘갑’은 원상회복 청구권을 행사하여야 ‘그림 A’의 소유권을 회복할 수 있다.
- ④ ‘갑’과 ‘을’은 애초부터 실현 불가능한 내용의 계약을 체결하였기 때문에 이행 불능이 되었다.
- ⑤ ‘을’이 ‘갑’에게 ‘그림 A’를 인도하는 것은 불가능해졌지만 ‘을’은 채무 불이행에 대한 책임을 지지 않는다.

4. 윗글을 바탕으로 할 때, <보기>에 대한 분석으로 적절하지 않은 것은? [3점]

—<보 기>—

증여는 당사자의 일방이 자기의 재산을 무상으로 상대방에게 줄 의사를 표시하고 상대방이 이를 승낙함으로써 성립하는 계약이다. 증여자만 이행 의무를 진다는 점이 특징이다. 유언은 유언자의 사망과 동시에 일정한 법률 효과를 발생시키려는 것을 목적으로 하는데, 유언자의 의사 표시만으로 유효하게 성립하고 의사 표시의 상대방이 필요 없다는 점에서 증여와 차이가 있다.

- ① 증여, 유언, 매매는 모두 법률 행위로서 의사 표시를 요소로 한다.
- ② 증여와 유언은 법률 효과를 발생시키려는 목적이 있다는 점이 공통된다.
- ③ 증여는 변제의 의무를 발생시키지 않는다는 점에서 매매와 차이가 있다.
- ④ 증여는 당사자 일방만이 이행한다는 점에서 양 당사자가 서로 이행하는 관계를 갖는 매매와 차이가 있다.
- ⑤ 증여는 양 당사자의 의사 표시가 서로 합치하여 성립한다는 점에서 의사 표시의 합치가 필요 없는 유언과 차이가 있다.

5. 문맥상 의미가 ㉓와 가장 가까운 것은?

- ① 오랜 연구 끝에 만족할 만한 실험 결과가 나왔다.
- ② 그 사람이 부드럽게 나오니 내 마음이 누그러졌다.
- ③ 우리 마을은 라디오가 잘 안 나오는 산간 지역이다.
- ④ 이 책에 나오는 옛날이야기 한 편을 함께 읽어 보자.
- ⑤ 그동안 우리 지역에서는 걸출한 인물들이 많이 나왔다.

[제2강] 입문

사고력의 기본, 대응

2014학년도 대학수학능력시험 B형 19-21번 [인문]

[6] 다음 글을 읽고 물음에 답하십시오.

부수 현상론은 모든 정신적 사건은 육체적 사건에 의해서 일어나지만 그 역은 성립하지 않는다고 주장하여 두 가지 상식 사이의 조화를 설명하려는 이론론이다. 이에 따르면 ㉠ 육체적 사건은 ㉡ 정신적 사건을 일으키고 또 다른 육체적 사건의 원인이 된다. 하지만 정신적 사건은 육체적 사건에 동반되는 부수 현상일 뿐, 정신적 사건이든 육체적 사건이든 어떠한 사건에도 아무런 영향을 미치지 못한다.

6. <보기>는 ‘부수 현상론’을 설명하기 위한 비유이다. ㉠과 ㉡에 대응하는 것을 ㉢~㉣에서 골라 바르게 짝지은 것은? [3점]

—<보 기>—

㉠ 지구, 달, 태양의 상대적인 위치에 의해 ㉡ 조수 간만이 나타나기도 하고 보름달, 초승달과 같이 ㉢ 달의 모양이 달리 보이기도 한다. 이때 조수 간만은 다시 개펄의 형성 등과 같은 또 다른 일의 원인이 된다. 반면에 달의 모양은 세 천체의 상대적인 위치로 인해서 생겨난 결과일 뿐, 어떠한 인과적 역할도 하지 않는다.

㉠ ‘육체적 사건’ ㉡ ‘정신적 사건’

- | | | |
|---|---|---|
| ① | ㉠ | ㉡ |
| ② | ㉠ | ㉢ |
| ③ | ㉢ | ㉠ |
| ④ | ㉢ | ㉠ |
| ⑤ | ㉢ | ㉢ |

2017학년도 6월 모의평가 20-24번 [인문]

[7] 다음 글을 읽고 물음에 답하십시오.

(가) 유비 논증은 두 대상이 몇 가지 점에서 유사하다는 사실이 확인된 상태에서 어떤 대상이 추가적 특성을 갖고 있음이 알려졌을 때 다른 대상도 그 추가적 특성을 가지고 있다고 추론하는 논증이다. 유비 논증은 이미 알고 있는 전체에서 새로운 정보를 결론으로 도출하게 된다는 점에서 유익하기 때문에 일상생활과 과학에서 흔하게 쓰인다. 특히 의학적인 목적에서 포유류를 대상으로 행해지는 동물 실험이 유효하다는 주장과 그에 대한 비판은 유비 논증을 잘 이해할 수 있게 해 준다.

(나) 유비 논증을 활용해 동물 실험의 유효성을 주장하는 쪽은 인간과 ㉠ 실험동물이 ㉡ 유사성을 보유하고 있기 때문에 신약이나 독성 물질에 대한 실험동물의 ㉢ 반응 결과를 인간에게 안전하게 적용할 수 있다고 추론한다. 이를 바탕으로 이들은 동물 실험이 인간에게 명백하고 중요한 이익을 준다고 주장한다.

7. <보기>는 유비 논증의 하나이다. 유비 논증에 대한 윗글의 설명을 참고할 때, ㉠~㉣에 해당하는 것을 ㉤~㉨ 중에서 골라 알맞게 짝지은 것은? [3점]

—<보 기>—

내가 알고 있는 ㉤ 어떤 개는 ㉠ 몹시 사납고 물러는 버릇이 있다. 나는 공원에서 산책을 하다가 그 개와 ㉡ 비슷하게 생긴 ㉢ 다른 개를 만났다. 그래서 이 개도 사납고 물러는 버릇이 있을 것이라고 추측했다.

- | | | | |
|---|---|---|---|
| | ㉠ | ㉡ | ㉢ |
| ① | ㉤ | ㉥ | ㉦ |
| ② | ㉤ | ㉥ | ㉧ |
| ③ | ㉦ | ㉧ | ㉨ |
| ④ | ㉦ | ㉧ | ㉨ |
| ⑤ | ㉦ | ㉨ | ㉧ |

2012학년도 대학수학능력시험 17-20번 [인문]

[8~11] 다음 글을 읽고 물음에 답하시오.

비트겐슈타인이 1918년에 쓴 『논리 철학 논고』는 ‘빈학과’의 논리실증주의를 비롯하여 20세기 현대 철학에 큰 영향을 주었다. 그는 많은 철학적 논란들이 언어를 애매하게 사용하여 발생한다고 보았기 때문에 언어를 분석하고 비판하여 명료화하는 것을 철학의 과제로 삼았다.

그는 이 책에서 언어가 세계에 대한 그림이라는 ‘그림 이론’을 주장한다. 이 이론을 세우는 데 그에게 영감을 주었던 것은, 교통사고를 다루는 재판에서 장난감 자동차와 인형 등을 이용한 ㉠ 모형을 통해 ㉡ 사건을 설명했다는 기사였다. 그런데 모형을 가지고 사건을 설명할 수 있는 이유는 무엇일까? 그것은 모형이 실제의 자동차와 사람 등에 대응하기 때문이다. 다시 말해 언어가 세계에 존재하는 것들을 가리키고 있기 때문이다. 언어는 명제들로 구성되어 있으며, 세계는 사태들로 구성되어 있다. 그리고 명제들과 사태들은 각각 서로 대응하고 있다. 이처럼 언어와 세계의 논리적 구조는 동일하며, 언어는 세계를 그림처럼 기술함으로써 의미를 가진다.

‘그림 이론’에서 명제에 대응하는 ‘사태’는 ‘사실’이 아니라 사실이 될 수 있는 논리적 가능성을 의미한다. 따라서 언어를 구성하는 명제들은 사실적 그림이 아니라 논리적 그림이다. 사태가 실제로 일어나서 사실이 되면 그것을 기술하는 명제는 참이 되지만, 사태가 실제로 일어나지 않는다면 그 명제는 거짓이 된다. 어떤 명제가 ‘의미 있는 명제’가 되기 위해서는 그 명제가 실재하는 대상이나 사태에 대해 언급해야 하며, 그것에 대해서는 참, 거짓을 따질 수 있다. 만약 어떤 명제가 실재하지 않는 대상이나 사태가 아닌 것에 대해 언급하면 그것은 ‘의미 없는 명제’가 되며, 그것에 대해 참, 거짓을 따질 수 없다. 따라서 경험적 세계에 대해 언급하는 명제만이 의미 있는 것이 된다.

이러한 관점에서 비트겐슈타인은 기존의 철학자들이 다루었던 신, 영혼, 형이상학적 주제, 윤리적 가치 등과 관련된 논의가 의미 없는 말들에 불과하다고 보았다. 왜냐하면 그 말들이 가리키는 대상이 세계 속에 존재하지 않는, 즉 경험 가능하지 않은 대상이기 때문이다. 이와 같은 형이상학적 주제와 관련된 명제나 질문들은 의미가 없는 말들이다. 그러한 문제는 우리의 삶을 통해 끊임없이 드러나는 신비한 것들이지만 이에 대해 말로 답변하거나 설명할 수는 없다. 그래서 비트겐슈타인은 “말할 수 없는 것에 대해서는 침묵해야 한다.”라고 말했다.

8. 비트겐슈타인의 이론에 대한 이해로 적절하지 않은 것은?

- ① 언어의 문제를 철학의 중요한 과제로 보았다.
- ② ‘그림 이론’으로 논리실증주의에 큰 영향을 주었다.
- ③ ‘사태’와 ‘사실’의 개념을 구별하였다.
- ④ 경험적 대상을 언급하는 명제는 참이라고 보았다.
- ⑤ 형이상학적 문제를 다룬 기존 철학을 비판하였다.

9. 밑줄의 ‘의미 없는 명제’에 해당하는 것은?

- ① 곰팡이는 생물의 일종이다.
- ② 물은 1기압에서 90℃로 끓는다.
- ③ 피카소는 1881년 스페인에서 태어났다.
- ④ 우리 반 학생의 절반 이상이 헌혈을 했다.
- ⑤ 선생님은 한평생 바람직한 삶을 살아왔다.

10. ㉠:㉡의 관계에 해당하는 것만을 <보기>에서 있는 대로 고른 것은?

—<보 기>—

㉠. 언어: 세계
 ㉡. 명제: 사태
 ㉢. 논리적 그림: 의미 있는 명제
 ㉣. 형이상학적 주제: 경험적 세계

- ① ㉠, ㉡
- ② ㉠, ㉢
- ③ ㉡, ㉣
- ④ ㉠, ㉡, ㉢
- ⑤ ㉡, ㉢, ㉣

11. 밑줄로 미루어 볼 때, 비트겐슈타인이 <보기>와 같이 말한 이유로 가장 적절한 것은? [3점]

—<보 기>—

사다리를 달고 올라간 후에 그 사다리를 던져 버리듯이, 『논리 철학 논고』를 이해한 사람은 거기에 나오는 내용을 버려야 한다. ㉠ 이 책의 내용은 의미 있는 언어의 한계를 넘어선 것이기 때문에 엄밀하게 보면 ‘말할 수 있는 것’의 범주에 속하지 않는다.

- ① ㉠은 자신이 내세웠던 철학의 과제를 넘어서는 주제들을 다루고 있기 때문이다.
- ② ㉠은 객관적 세계에 존재하는 대상을 과학적으로 분석하여 서술하고 있기 때문이다.
- ③ ㉠은 실재하는 대상이 아니라 논리적으로 가능한 사태에 대해 기술하고 있기 때문이다.
- ④ ㉠은 경험적 세계가 아니라 언어와 세계의 논리적 관계에 대해 언급하고 있기 때문이다.
- ⑤ ㉠은 기존의 철학자들이 다루었던 형이상학적 물음에 대해 관념적으로 답하고 있기 때문이다.

**[제3강] 유형별 독해
사례에 적용하기**

2009학년도 6월 모의평가 24-27번 [기술]

[12] 다음 글을 읽고 물음에 답하시오.

㉠ 현대 산업 체계에서 도량형의 통일된 표준이 없다면 큰 혼란을 초래할 수 있다. 이를 방지하기 위하여 18세기 말부터 국제적인 표준을 만들려는 노력이 꾸준히 이루어졌다.

12. ㉠의 사례로 보기 어려운 것은?

- ① 휴대폰 충전기가 모델마다 달라서 호환 문제가 발생한다.
- ② 병원의 체온계마다 측정 한 온도가 달라서 오진이 우려된다.
- ③ 건전지 전압이 제조 회사마다 달라서 전자 제품이 고장 난다.
- ④ 생산된 부품들의 치수가 공장마다 달라서 자동차가 고장 난다.
- ⑤ 시계의 시차가 은행마다 달라서 사업자 간에 손해 배상 소송이 제기된다.

2015학년도 6월 모의평가 8형 21-24번 [인문]

[13] 다음 글을 읽고 물음에 답하시오.

모순이란 “은주는 민수의 누나이다.”와 “은주는 민수의 누나가 아니다.”처럼 ㉡ 동시에 참이 될 수도 없고 또 동시에 거짓이 될 수도 없는 명제들 간의 관계를 말한다.

13. ㉡의 사례로 적절한 것은?

- ① 민수는 은주보다 키가 크다. - 민수는 은주보다 키가 크지 않다.
- ② 민수는 농구를 좋아한다. - 민수는 농구보다 축구를 좋아한다.
- ③ 그것은 민수에게 이익이다. - 그것은 민수에게 손해이다.
- ④ 오늘은 화요일이 아니다. - 오늘은 수요일이 아니다.
- ⑤ 민수의 말이 옳다. - 은주의 말이 틀리다.

2009학년도 6월 모의평가 44-46번 [사회]

[14] 다음 글을 읽고 물음에 답하시오.

가격 변화에도 불구하고 소비자가 구입량을 크게 바꾸지 못하는 경우, 어느 측에 세금을 부과하든 ㉠ 소비자가 더 많은 세금을 부담하게 된다. 생산자에게 세금을 부과할 때에는 가격 상승 요구가 더욱 강하게 반영되어 새로운 가격은 원래보다 훨씬 높은 수준에서 형성될 것이다. 즉 생산자의 세금이 소비자에게 많이 전가된다. 그러나 소비자에게 세금을 부과할 때에는 가격 하락 요구가 잘 반영되지 않아 가격이 크게 떨어지지 않는다. 그로 인해 소비자가 대부분의 세금을 부담하게 된다. 한편, 가격 변화에도 불구하고 생산자가 생산량을 크게 바꾸지 못하는 경우에는 누구에게 세금이 부과되든 ㉡ 생산자가 더 많은 세금을 부담하게 될 것이다. 이러한 조세전가 현상으로 인해 정부는 누가 진정한 조세 부담자인지를 파악하는 데 어려움을 겪을 수밖에 없다.

14. ㉠, ㉡에 해당하는 사례로 가장 적절한 것은?

- ① ㉠ : 바나나 가격이 오르면 곧 오렌지를 구매하는 소비자
- ② ㉠ : 커피 가격이 오르면 커피 구입을 쉽게 줄이는 소비자
- ③ ㉠ : 상표와 상관없이 가장 저렴한 샴푸를 구매하는 소비자
- ④ ㉡ : 사과를 오래 보관할 수 있는 시설을 소유한 농장주
- ⑤ ㉡ : 유행이 바뀌어 재고를 처분해야 하는 액세서리 생산자

2010학년도 6월 모의평가 20-22번 [기술]

[15] 다음 글을 읽고 물음에 답하십시오.

특정 소리에 귀를 기울인다는 의식적인 행동은 생리학적으로 내이(內耳)의 달팽이관 안에 있는 청세포의 역할로 설명할 수 있다. 포유동물의 청세포는 외부의 소리를 감지하는 역할을 하면서, 수축과 이완을 통해 특정 음파의 소리에 대한 민감도를 증가시키기도 한다. 이 과정에서 '귀의 소리'가 발생하는데 이는 청세포가 능동적으로 내는 소리이다.

'귀의 소리'는 조용한 환경에서 마이크로폰을 외이도에 장착하여 측정한다. ㉠ '귀의 소리' 측정 기술을 활용하면 검사받는 사람의 협조 없이도 청력을 객관적으로 측정할 수 있다. 이 기술은 몇몇 국가에서 신생아의 청력 이상을 조기에 발견하기 위한 선별 검사에 이용되고 있다.

15. ㉠을 활용할 수 있는 사례로 보기 어려운 것은?

- ① 귀를 이용한 실험에서 청력 측정을 할 경우
- ② 일부러 안 들리는 척하는 사람을 찾아내려 할 경우
- ③ 청력 측정을 통해 개인을 식별하는 기계를 만들 경우
- ④ 소음성 난청이 있는 사람의 청세포 손상 여부를 판단할 경우
- ⑤ 청세포가 파괴되어 인공 달팽이관 이식을 받은 사람의 청력을 평가할 경우

2016학년도 대학수학능력시험 B형 21-24번 [사회]

[16] 다음 글을 읽고 물음에 답하십시오.

노나카 이쿠지로는 지식에 대한 폴라니의 탐구를 실용적으로 응용하여 지식 경영론을 펼쳤다. 그는 폴라니의 '암묵지'를 신체 감각, 상상 속 이미지, 지적 관심 등과 같이 객관적으로 표현하기 어려운 주관적 지식으로 파악했다. 또한 '명시지'를 문서나 데이터베이스 등에 담긴 지식과 같이 객관적이고 논리적으로 형식화된 지식으로 파악하고, 이것이 암묵지에 비해 상대적으로 지식의 공유 가능성이 높다고 보았다.

암묵지와 명시지의 분류에 기초하여, 노나카는 개인, 집단, 조직 수준에서 이루어지는 **[지식 변환]** 과정을 네 가지로 유형화하였다. 암묵지가 전달되어 타자의 암묵지로 변환되는 것은 대면 접촉을 통한 모방과 개인의 숙련 노력에 의해 이루어지는 것으로서 '공동화'라 한다. 암묵지에서 명시지로의 변환은 암묵적 요소 중 일부가 형식화되어 객관화되는 것으로서 '표출화'라 한다. 또 명시지들을 결합하여 새로운 명시지를 형성하는 것은 '연결화'라 하고, 명시지가 숙련 노력에 의해 암묵지로 전환되는 것은 '내면화'라 한다. 노나카는 이러한 변환 과정이 원활하게 일어나 기업의 지적 역량이 강화되도록 기업의 조직 구조도 혁신되어야 한다고 주장하였다.

16. **[지식 변환]**의 사례에 대한 설명으로 가장 적절한 것은?

- ① A사의 직원이 자사 오토바이 동호회 회원들과 계속 접촉하여 소비자들의 느낌을 포착해 낸 것은 '연결화'의 사례이다.
- ② B사가 자동차 부품 관련 특허 기술들을 부문별로 재분류하고 이를 결합하여 신기술을 개발한 것은 '표출화'의 사례이다.
- ③ C사의 직원이 경쟁 기업의 터치스크린 메뉴얼들을 보고 제품을 실제로 반복 사용하여 감각적 지식을 획득한 것은 '내면화'의 사례이다.
- ④ D사가 교재로 항공기 조종 교육을 실시하고 직원들이 반복적인 시뮬레이션 학습을 통해 조종술에 능숙하게 된 것은 '연결화'의 사례이다.
- ⑤ E사의 직원이 성공적인 제품 디자인들에 동물 형상이 반영되었음을 감지하고 장수하늘소의 몸체가 연상되는 청소기 디자인을 완성한 것은 '공동화'의 사례이다.

2016학년도 9월 모의평가 B형 17-20번 [인문]

[17] 다음 글을 읽고 물음에 답하시오.

처음으로 체계적인 설명 이론을 제시한 헵펠에 따르면 설명은 몇 가지 요건을 충족하는 논증이어야 한다. 기본적으로 논증은 전체로부터 결론이 논리적으로 도출되는 형식을 띤다. 따라서 설명을 하는 부분인 설명항은 전체에 해당하며 설명되어야 하는 부분인 피설명항은 결론에 해당한다. 헵펠에 따르면 설명은 세 가지 조건을 모두 충족해야 한다. 첫째, 설명항에는 ‘모든 사람은 죽는다.’처럼 보편 법칙 또는 보편 법칙의 역할을 하는 명제가 하나 이상 있어야 한다. 둘째, 보편 법칙이 구체적으로 적용되는 맥락을 나타내는 ‘소크라테스는 사람이다.’와 같은 선행 조건이 설명항에 하나 이상 있어야 한다. 셋째, 피설명항은 설명항으로부터 ‘건전한 논증’을 통해 도출되어야 한다. 이때 건전한 논증은 ‘논증의 전체가 모두 참’이라는 조건과 ‘논증의 전체가 모두 참’이라면 결론도 반드시 참’이라는 조건을 모두 만족하는 논증이다. 이처럼 헵펠의 설명 이론은 피설명항이 보편 법칙의 개별 사례로서 마땅히 일어날 만한 일이었음을 보여 주기 위한 설명의 요건을 제시했다는 점에서 의의가 있다.

17. <보기>의 [물음]에 대해 헵펠의 이론에 따라 [설명]을 한다고 할 때, (가)~(다)에 들어갈 [명제]를 바르게 고른 것은? [3점]

—<보 기>—

[물음] 평면거울 A에 대한 광선 B의 반사각은 왜 30°일까?

[설명]

설명항 { 보편 법칙 : _____ (가)
 선행 조건 : _____ (나)
 피설명항 : _____ (다)

[명제]

ㄱ. A는 광선을 잘 반사하는 평면거울이다.
 ㄴ. 평면거울 A에 대한 광선 B의 입사각은 30°이다.
 ㄷ. 평면거울 A에 대한 광선 B의 반사각은 30°이다.
 ㄹ. 광선을 반사하는 평면에 대한 광선의 반사각은 입사각과 같다.

- | | (가) | (나) | (다) |
|---|------|------|-----|
| ① | ㄱ, ㄴ | ㄷ | ㄹ |
| ② | ㄱ, ㄹ | ㄴ | ㄷ |
| ③ | ㄴ, ㄷ | ㄱ | ㄹ |
| ④ | ㄹ | ㄱ, ㄴ | ㄷ |
| ⑤ | ㄹ | ㄱ, ㄷ | ㄴ |

2012학년도 대학수학능력시험 29-30번 [사회]

[18] 다음 글을 읽고 물음에 답하시오.

어떤 경제 주체의 행위가 자신과 거래하지 않는 제3자에게 의도하지 않게 이익이나 손해를 주는 것을 ‘외부성’이라 한다. 과수원의 과일 생산이 인접한 양봉업자에게 벌꿀 생산과 관련한 이익을 준다든지, ㉠ 공장의 제품 생산이 강물을 오염시켜 주민들에게 피해를 주는 것 등이 대표적인 사례이다.

외부성은 사회 전체로 보면 이익이 극대화되지 않는 비효율성을 초래할 수 있다. 개별 경제 주체가 제3자의 이익이나 손해까지 고려하여 행동하지는 않을 것이기 때문이다. 예를 들어,

[A] 과수원의 이익을 극대화하는 생산량이 Q_a 라고 할 때, 생산량을 Q_a 보다 늘리면 과수원의 이윤은 줄어든다. 하지만 이로 인한 과수원의 이윤 감소보다 양봉업자의 이윤 증가가 더 크다면, 생산량을 Q_a 보다 늘리는 것이 사회적으로 바람직하다. 하지만 과수원이 자발적으로 양봉업자의 이익까지 고려하여 생산량을 Q_a 보다 늘릴 이유는 없다.

18. ㉠의 사례를 [A]처럼 설명할 때, <보기>의 ㉡~㉣에 들어갈 말로 옳은 것은?

—<보 기>—

공장의 이윤을 극대화하는 생산량이 Q_b 라고 할 때, 생산량을 Q_b 보다 (㉡) 공장의 이윤은 줄어든다. 하지만 이로 인한 공장의 이윤 감소보다 주민들의 피해 감소가 더 (㉢), 생산량을 Q_b 보다 (㉣) 것이 사회적으로 바람직하다.

- | | ㉡ | ㉢ | ㉣ |
|---|-----|-----|-----|
| ① | 늘리면 | 작다면 | 줄이는 |
| ② | 늘리면 | 작다면 | 늘리는 |
| ③ | 줄이면 | 크다면 | 줄이는 |
| ④ | 줄이면 | 크다면 | 늘리는 |
| ⑤ | 줄이면 | 작다면 | 줄이는 |

**[제4강] 유형별 독해
그림 자료에 적용하기**

2009학년도 9월 모의평가 13-15번 [기술]

[19] 다음 글을 읽고 물음에 답하시오.

<그림 1>

<그림 2>

디지털 영상 처리는 군사 목적에서 과학 수사에까지 다양한 분야에 널리 적용된다. ㉠ 정보 위성이 적은 어떤 영상은 화소의 밝기 값이 0에 가까워 어둡고, 밝기 값의 차이가 별로 없어 선명하지도 않지만, 이 기술을 적용하면 밝고 선명한 영상을 얻을 수 있다.

19. 위글의 내용으로 보아 ㉠을 수행하는 과정에 가장 적합한 디지털 영상 처리 기술을 나타낸 것은? [3점]

- ①
- ②
- ③
- ④
- ⑤

2009학년도 대학수학능력시험 16-19번 [예술]

[20] 다음 글을 읽고 물음에 답하시오.

무반주 성악곡을 즐겨 부른 르네상스 시대의 다성 음악 양식에서는 입체적인 효과를 주기 위한 기술적인 방법으로 ‘모방’을 선택했다. 이때 ㉠ 모방은 노래의 시작 부분에서 돌림 노래와 비슷한 방식을 적용함으로써 구현된다. 예를 들어 소프라노 성부의 노래에 뒤이어 알토 성부가 시간 차를 두고 같은 선율로 시작하는 반복 기법을 적용하는 것이다. 이렇게 돌림 노래처럼 시작한 후에는 각 성부가 서로 다른 선율로 노래를 이어 간다. 이로써 다성 음악 양식에서는 성부의 독립성을 추구하면서도 통일감을 느끼게 해 주는 짜임새가 만들어졌다.

20. ㉠의 방법에 따라 <보기>를 사용하여 3성부의 악곡을 만들 때, 도입부의 짜임새로 가장 적절한 것은?

<보 기>

- ①

성부1	A B
성부2	A D
성부3	A C

②

성부1	A B
성부2	A C
성부3	A D
- ③

성부1	A B
성부2	C D
성부3	B A

④

성부1	C D
성부2	D A
성부3	A B
- ⑤

성부1	C D
성부2	A B
성부3	B C

2010학년도 9월 모의평가 36-39번 [기술]

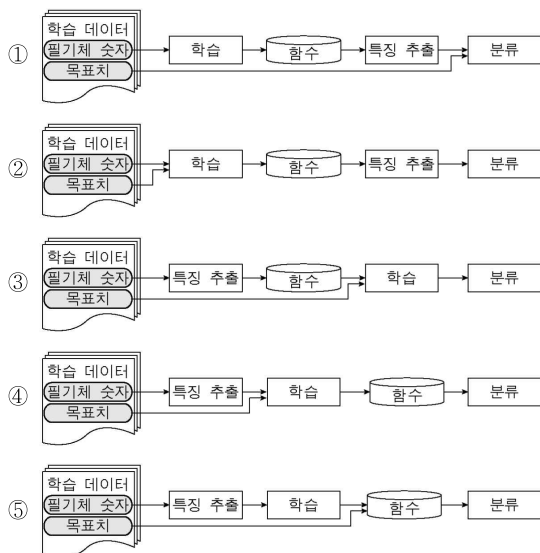
[21] 다음 글을 읽고 물음에 답하시오.

	학습 데이터	실험 데이터
필기체 숫자	5500	5
입력 특징		
목표치	5 5 0 0	

우편번호 자동분류기가 학습하기 위해서는, 먼저 우편번호 숫자를 하나씩 분할하고, 0부터 9까지를 잘 구별할 수 있는 입력 특징을 찾아야 한다. 위 그림은 필기체 숫자를 가로, 세로 8등분하여 연필이 지나간 자리를 1, 그렇지 않으면 0의 값을 주어, 입력 특징을 추출한 것이다.

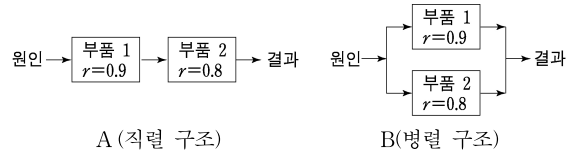
다음으로, 추출된 특징으로 학습할 때 분류기에 목표치를 제공함으로써 학습을 감독할 수 있다. 즉, 입력 특징에 대한 목표치가 제시되면 분류기는 데이터를 제시된 목표치로 분류하도록 학습한다. 이렇게 목표치를 이용하는 학습을 ㉠ 감독학습이라 한다. 숫자 분류기에 0부터 9까지 각각의 숫자에 대한 목표치가 제공되면, 분류기는 감독학습을 수행한다. 위의 그림에서 분류기는 네 개의 학습 데이터에 대한 입력 특징과 목표치를 통해 학습한다. 이 학습을 통해 두 개의 '5'와 두 개의 '0'을 각각 같은 숫자로 인식하면서, 동시에 '5'와 '0'을 서로 다른 숫자로 분류해 내는 함수를 만든다. 감독학습을 통해 올바르게 학습하였다면, 그림의 실험 데이터는 숫자 '5'로 인식된다.

21. ㉠을 이용한 필기체 숫자 분류기의 구성도로 옳은 것은?



2010학년도 대학수학능력시험 46-50번 [기술]

[22] 다음 글을 읽고 물음에 답하시오.



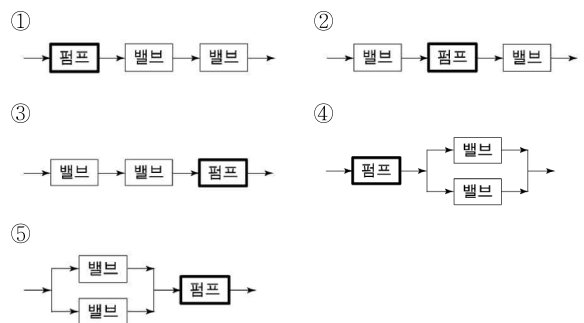
중중 장비의 신뢰도를 높이기 위해 중복 설계(重複設計)를 활용하기도 한다. 가령, 순간적인 과전류로부터 섬세한 전자 기구를 보호하는 회로 차단기를 설치할 때 그 안전도를 높이기 위해 2개를 물리적 구조상 직렬로 연결해야 하는데, 이때 차단기 2개 중 1개라도 정상 작동하면 전자 기구를 보호할 수 있다. 이것은 물리적으로 직렬 구조이지만 신뢰도 구조상으로는 병렬 구조인 것이다.

22. [가]에 근거할 때, <보기>의 배수펌프 시스템의 신뢰도를 높이기 위한 물리적인 구조는?

< 보 기 >

하천 인근의 배수펌프 관에는 두 개의 역류 방지용 밸브가 연결되어 있다. 펌프에서 배출된 물이 금방 빠지지 않을 경우 펌프 쪽으로 물이 역류할 우려가 있다. 두 개의 밸브는 '중복 설계'된 것이므로 한 개만 작동해도 역류를 막을 수 있다.

* 단, 역류에 대한 고장만을 생각하고 밸브가 닫힌 채 고장 나는 경우는 생각하지 않음. (→: 물이 흘러 나가는 방향)



2011학년도 9월 모의평가 39-43번 [예술]

[23] 다음 글을 읽고 물음에 답하시오.

(나) 음악에서 수학적 관계를 처음으로 밝혀낸 학자는 바로 고대 그리스의 수학자 피타고라스이다. ㉠ “만물은 수(數)로 이루어져 있다.”라고 한 그의 주장을 뒷받침하는 대표적인 분야가 곧 음악이었다. 피타고라스는 ㉡ 하프를 직접 연주하면서 소리를 분석하여, ㉢ 하프에서 나오는 소리가 가장 듣기 좋게 조화를 이루는 경우에 하프 현의 길이가 ㉣ 간단한 정수비를 나타낸다는 사실을 밝혀냈다. 도와 한 옥타브 위의 도'는 2:1, 도와 솔의 5도는 3:2, 솔과 그 위 도'의 4도는 4:3의 비를 이룬다는 것 등이 그것인데, ㉤ 5도에 기초한 피타고라스 음률이 곧 오늘날 우리가 음정이라 하는 것의 기원이며, 음향학의 출발이기도 하다.

23. 윗글을 바탕으로 <보기>를 해석한 내용으로 적절하지 않은 것은? [3점]

— < 보 기 > —

첼로를 전공하는 윤지는 음향학 시간에 배운 음정의 원리를 C현에 적용하고 있다. 윤지는 도가 소리 나는 이 C현을 12 등분하여, 확장된 비례식 12:9:8:6을 가지고 옥타브 안에 존재하는 5도, 4도, 온음 사이의 복합적인 관계를 다음과 같이 확인하였다.

- ① [도 - 솔]과 [파 - 도']의 음정은 같겠군.
- ② 옥타브는 5도와 4도의 결합으로 설명할 수 있겠군.
- ③ 옥타브는 두 개의 4도와 한 개의 온음으로 구성되겠군.
- ④ 현 길이의 비가 12:8인 두 현을 켜면 4도가 소리 나겠군.
- ⑤ 현 길이의 비 9:8은 5도와 4도의 차이인 온음에 해당하겠군.

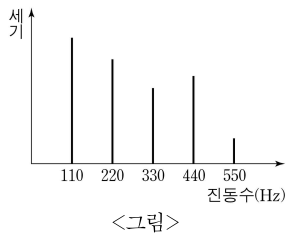
**[제5강] 유형별 독해
그래프에 적용하기**

2017학년도 6월 모의평가 28-33번 (예술 + 과학)

[24] 다음 글을 읽고 물음에 답하시오.

음악에서 사용하는 소리라고 해도 대부분의 사람들은 피아노 소리가 심벌즈 소리보다 듣기 좋다고 생각한다. 이 중 전자를 고른음, 후자를 시끄러운음이라고 한다. 고른음은 주기성을 갖지만 시끄러운음은 주기성을 갖지 못한다. 일반적으로 음악에서 ‘음’이라고 부르는 것은 고른음을 지칭한다. 고른음은 주기성을 갖기 때문에 동일한 파형이 주기적으로 반복된다. 이때 같은 파형이 1초에 몇 번 반복되는가를 진동수라고 한다. 진동수가 커지면 음높이 즉, 음고가 높아진다. 고른음 중에서 파형이 사인파인 음파를 단순음이라고 한다. 사인파의 진폭이 커질수록 단순음은 소리의 세기가 커진다. 대부분의 악기에서 나오는 음은 사인파보다 복잡한 파형을 갖는데 이런 파형은 진동수와 진폭이 다른 여러 개의 사인파가 중첩된 것으로 볼 수 있다. 이런 소리를 복합음이라고 하고 복합음을 구성하는 단순음을 부분음이라고 한다. 부분음 중에서 가장 진동수가 작은 것을 기본음이라 하는데 귀는 복합음 속의 부분음들 중에서 기본음의 진동수를 복합음의 진동수로 인식한다.

악기가 ㉠ 내는 소리의 식별 가능한 독특성인 음색은 부분음들로 구성된 복합음의 구조, 즉 부분음들의 진동수와 상대적 세기에 의해 결정된다. 현악기나 관악기에서 발생하는 고른음은 기본음 진동수의 정수배의 진동수를 갖는 부분음들로 이루어져 있지만, 타악기 소리는 부분음들의 진동수가 기본음 진동수의 정수배를 이루지 않는다. 이러한 소리의 특성을 시각적으로 보여주는 소리 스펙트럼은 복합음을 구성하는 단순음 성분들의 세기를 진동수에 따라 그래프로 나타낸 것이다. 고른음의 소리 스펙트럼은 <그림>처럼 일정한 간격으로 늘어선 세로 막대들로 나타나는 반면에 시끄러운 음의 소리 스펙트럼에서는 막대 사이 간격이 일정하지 않다.



24. 윗글의 <그림>에 대한 이해로 적절한 것은?

- ① <그림>은 심벌즈의 소리 스펙트럼이다.
- ② <그림>에 표현된 복합음의 진동수는 550 Hz로 인식된다.
- ③ <그림>에 표현된 소리의 부분음 중 기본음의 세기가 가장 크다.
- ④ <그림>은 시간의 경과에 따른 부분음의 세기의 변화를 나타낸다.
- ⑤ <그림>에서 220 Hz에 해당하는 막대가 사라져도 음색은 변하지 않는다.

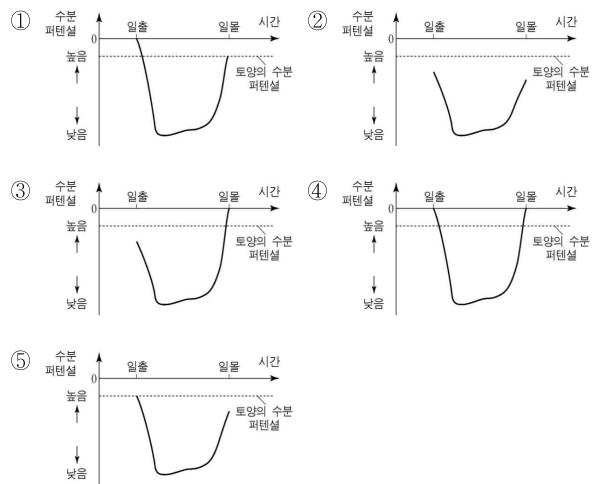
2013학년도 6월 모의평가 23-25번 [과학]

[25] 다음 글을 읽고 물음에 답하시오.

대기 중의 수분 농도는 잎의 수분 농도보다 낮기 때문에 물이 잎의 표피에 있는 기공을 통하여 대기 중으로 확산되는데, 이를 증산 작용이라고 한다. 기공을 통해 물이 빠져나가면 물의 통로가 되는 조직인 물관부 내부에 물을 끌어올리는 장력이 생기며, 이에 따라 물관부의 물기둥이 위로 끌려 올라가게 된다. 이때 물기둥이 끊어지지 않고 끌려 올라갈 수 있는 것은 물의 강한 응집력 때문이다. 물의 응집력이 물관부에서 발생하는 장력보다 크기 때문에 물기둥이 뿌리에서부터 잎까지 끊어지지 않고 마치 끈처럼 연결되어 올라가는 것이다. 물관부에서 물 수송이 이루어지도록 하는 이러한 작용을 ‘증산—장력—응집력’ 메커니즘이라 한다.

㉠ 이 메커니즘은 수분 퍼텐셜로 설명할 수 있다. 수분 퍼텐셜은 토양이나 식물체가 포함하고 있는 물의 양을 에너지 개념으로 바꾼 것으로, 물이 이동할 수 있는 능력을 나타낸다. 단위는 파스칼(Pa, 1 MPa = 10⁶Pa)을 사용한다. 물은 수분 퍼텐셜이 높은 쪽에서 낮은 쪽으로 별도의 에너지 소모 없이 이동한다. 순수한 물의 수분 퍼텐셜은 0 MPa인데, 압력이 낮아지거나 용질*이 첨가되어 이온 농도가 높아지면 수분 퍼텐셜이 낮아진다. 토양의 수분 퍼텐셜은 -0.01 ~ -3 MPa, 대기의 수분 퍼텐셜은 -95 MPa 정도이다. 일반적으로 토양에서 뿌리, 줄기, 잎으로 갈수록 수분 퍼텐셜이 낮아지고, 그에 따라 물은 뿌리에서 줄기를 거쳐 잎에 도달한 후 기공을 통해 대기 중으로 확산된다.

25. 일출부터 일몰까지의 ‘잎’의 수분 퍼텐셜을 나타낸 그래프로 윗글의 내용에 부합하는 것은?



2013학년도 대학수학능력시험 29-31번 [과학]

[26~28] 다음 글을 읽고 물음에 답하시오.

기체의 온도를 일정하게 하고 부피를 줄이면 압력은 높아진다. 한편 압력을 일정하게 유지할 때 온도를 높이면 부피는 증가한다. 이와 같이 기체의 상태에 영향을 미치는 압력(P), 온도(T), 부피(V)의 상관 관계를 1몰의 기체에 대해 표현하면 $P = \frac{RT}{V}$ (R: 기체 상수)가 되는데, 이를 ㉠ 이상 기체 상태 방정식이라 한다. 여기서 이상 기체란 분자 자체의 부피와 분자 간 상호 작용이 없다고 가정한 기체이다. 이 식은 기체에서 세 변수 사이에 발생하는 상관관계를 간단하게 설명할 수 있다.

하지만 실제 기체에 이상 기체 상태 방정식을 적용하면 잘 맞지 않는다. 실제 기체에는 분자 자체의 부피와 분자 간의 상호 작용이 존재하기 때문이다. 분자 간의 상호 작용은 인력과 반발력에 의해 발생하는데, 일반적인 기체 상태에서 분자 간 상호 작용은 대부분 분자 간 인력에 의해 일어난다. 온도를 높이면 기체 분자의 운동 에너지가 증가하여 인력의 영향은 줄어들는다. 또한 인력은 분자 사이의 거리가 멀어지면 감소하는데, 어느 정도 이상 멀어지면 그 힘은 무시할 수 있을 정도로 약해진다. 하지만 분자들이 거의 맞닿을 정도가 되면 반발력이 급격하게 증가하여 반발력이 인력을 압도하게 된다. 이러한 반발력 때문에 실제 기체의 부피는 압력을 아무리 높여도 이상 기체에서 기대했던 것만큼 줄지 않는다.

이제 부피가 V인 용기 안에 들어 있는 1몰의 실제 기체를 생각해 보자. 이때 분자의 자체 부피를 b라 하면 기체 분자가 운동할 수 있는 자유 이동 부피는 이상 기체에 비해 b만큼 줄어든 V-b가 된다. 한편 실제 기체는 분자 사이의 인력에 의한 상호 작용으로 분자들이 서로 끌어당기므로 이상 기체보다 압력이 낮아진다. 이때 줄어드는 압력은 기체 부피의 제곱에 반비례하는데, 이것을 비례 상수 a가 포함된 $\frac{a}{V^2}$ 로 나타낼 수 있다. 왜냐하면 기체의 부피가 줄면 분자 간 거리도 줄어 인력이 커지기 때문이다. 즉 실제 기체의 압력은 이상 기체에 비해 $\frac{a}{V^2}$ 만큼 줄게 된다.

이와 같이 실제 기체의 분자 자체 부피와 분자 사이의 인력에 의한 압력 변화를 고려하여 이상 기체 상태 방정식을 보정하면 $P = \frac{RT}{V-b} - \frac{a}{V^2}$ 가 된다. 이를 ㉡ 반데르발스 상태 방정식이라 하는데, 여기서 매개 변수 a와 b는 기체의 종류마다 다른 값을 가진다. 이 방정식은 실제 기체의 압력, 온도, 부피의 상관관계를 이상 기체 상태 방정식보다 잘 표현할 수 있게 해 주었으며, 반데르발스가 1910년 노벨상을 수상하는 계기가 되었다. 이처럼 자연현상을 정확하게 표현하기 위해 단순한 모형을 정교한 모형으로 수정해 나가는 것은 과학 연구에서 매우 중요한 절차 중의 하나이다.

* 1몰 : 기체 분자 6.02×10^{23} 개.

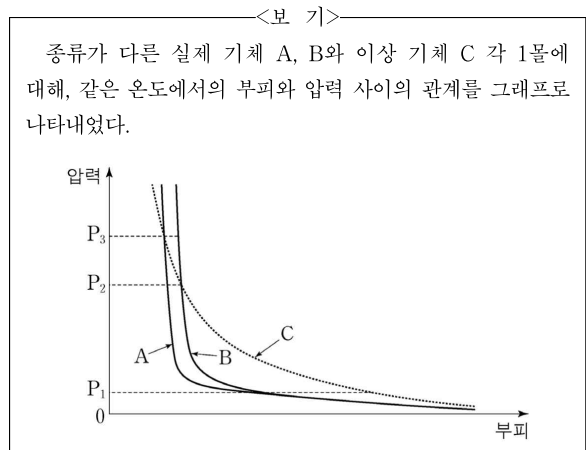
26. 뒷글의 내용과 일치하지 않는 것은?

- ① 이상 기체는 압력이 일정할 때 온도를 높이면 부피가 증가한다.
- ② 이상 기체는 분자 자체의 부피와 분자 간 상호 작용이 없는 가상의 기체이다.
- ③ 실제 기체에서 분자 간 상호 작용은 기체 압력에 영향을 준다.
- ④ 실제 기체 분자의 운동 에너지가 증가하면 인력의 영향은 줄어든다.
- ⑤ 실제 기체의 분자 간 상호 작용은 거리에 상관없이 일정하다.

27. ㉠과 ㉡에 대한 설명으로 옳지 않은 것은?

- ① ㉠, ㉡ 모두 기체의 압력, 온도, 부피의 상관관계를 나타낸다.
- ② ㉠과 달리 ㉡에서는 기체 분자 사이에 작용하는 인력이 기체의 부피에 따라 달라짐을 반영한다.
- ③ ㉠으로부터 ㉡이 유도된 것은 단순한 모형을 실제 상황에 맞추기 위해 수정한 예이다.
- ④ 매개 변수 b는 ㉠을 ㉡으로 보정할 때 실제 기체의 자체 부피를 고려하여 추가된 것이다.
- ⑤ 용기의 부피가 같다면 ㉠에서 기체 분자가 운동할 수 있는 자유 이동 부피는 ㉡에서보다 작다.

28. 뒷글을 바탕으로 <보기>에 대해 탐구할 때, 적절한 것은? [3점]



- ① 압력이 P₁에서 0에 가까워질수록 A와 B 모두 분자 간 상호 작용이 증가되고 있음을 알 수 있군.
- ② 압력이 P₁과 P₂ 사이일 때, A가 B에 비해 반발력보다 인력의 영향을 더 크게 받는다고 볼 수 있군.
- ③ 압력이 P₂와 P₃ 사이일 때, A와 B 모두 반발력보다 인력의 영향을 더 크게 받는다고 볼 수 있군.
- ④ 압력이 P₃보다 높을 때, A가 B에 비해 인력보다 반발력의 영향을 더 크게 받는다고 볼 수 있군.
- ⑤ 압력을 P₃ 이상에서 계속 높이면 A, B, C 모두 부피가 0이 되겠군.

**[제6강] 유형별 독해
수식 & 계산하기**

2007학년도 6월 모의평가 57-60번 [과학]

[29] 다음 글을 읽고 물음에 답하시오.

샤이블러의 실험에는 여러 개의 소리굽쇠가 필요했다. 그는 어떤 건반악기의 A 음과 같은 음을 내도록 만든 1번 소리굽쇠와 그것보다 약간 크게 만든 2번 소리굽쇠 사이의 맥놀이 진동수가 4Hz가 되게 하였다. 이것은 1번 소리굽쇠의 고유 진동수가 2번 소리굽쇠의 고유 진동수보다 4Hz만큼 큼을 의미한다. 그 다음에 샤이블러는 좀 더 큰 3번 소리굽쇠를 만들어서 2번 소리굽쇠와 함께 울렸을 때 역시 초당 4회의 맥놀이가 일어나도록 조절하였다. 이렇게 해서 3번 소리굽쇠는 1번 소리굽쇠에 비하여 8Hz만큼 낮은 진동수의 음을 내게 되었다. 샤이블러는 이런 방법으로 1번 소리굽쇠보다 정확하게 한 옥타브 낮은 음을 내는 소리굽쇠가 만들어질 때까지 계속 새로운 소리굽쇠를 만들었다. 그랬더니 56번 소리굽쇠가 1번 소리굽쇠보다 정확하게 한 옥타브 낮은 음을 내었다. 샤이블러는 56번 소리굽쇠가 1번 소리굽쇠에 비하여 $4\text{Hz} \times 55$, 즉 220Hz만큼 낮은 진동음을 낸다는 것을 계산할 수 있었다.

한 옥타브만큼 차이 나는 두 음 중 높은 음의 진동수는 낮은 음의 진동수의 두 배가 된다는 것은 이미 알려져 있었으므로, 이로부터 샤이블러는 소리굽쇠의 고유 진동수를 계산해 낼 수 있었다. 1번 소리굽쇠의 고유 진동수는 56번 소리굽쇠의 고유 진동수의 두 배이고 그 차이는 220Hz이므로, 1번 소리굽쇠의 고유 진동수는 440Hz, 56번 소리굽쇠의 고유 진동수는 220Hz임을 쉽게 알 수 있었다.

29. 윗글의 내용으로 보아 샤이블러가 사용한 1번 소리굽쇠가 200Hz의 고유 진동수를 갖는다고 할 때, 실험에 대한 옳은 설명을 <보기>에서 모두 고르면?

- <보 기>
- ㄱ. 1번 소리굽쇠보다 한 옥타브 낮은 음을 내는 소리굽쇠는 100Hz의 고유 진동수를 가질 것이다.
 - ㄴ. 처음과 마지막 소리굽쇠의 고유 진동수의 차이는 220Hz일 것이다.
 - ㄷ. 이 실험에서 사용해야 하는 소리굽쇠의 개수는 50개일 것이다.

- ① ㄱ ② ㄴ ③ ㄷ ④ ㄱ, ㄷ ⑤ ㄴ, ㄷ

2015학년도 6월 모의평가 A형 26-27번 [과학]

[30] 다음 글을 읽고 물음에 답하시오.

미생물의 종류에 따라 미생물을 제거하는 데 필요한 시간과 온도가 다르기 때문에 적절한 열처리 조건을 알아야 한다. 이때 D값과 Z값을 이용한다. D값은 어떤 미생물을 특정 온도에서 열처리할 때 그 개체 수를 1/10로 줄이는 데 걸리는 시간을 말한다. 만약 같은 온도에서 개체 수를 1/100로 줄이고자 한다면 D값의 2배의 시간으로 처리하면 된다. Z값은 특정 D값의 1/10만의 시간에 개체 수를 1/10로 줄이는 데 추가적으로 높여야 하는 온도를 말한다. 그렇기 때문에 열에 대한 저항성이 큰 미생물일수록 특정 온도에서의 D값과 Z값이 크다. 예를 들어, 어떤 미생물 100개를 63℃에서 열처리한다고 하자. 이때 360초 후에 남아 있는 개체 수가 10개라면 D값은 360초가 된다. 만약 이 D값의 1/10인 36초 만에 미생물의 개체 수를 100개에서 10개로 줄이고자 할 때의 온도가 65℃라면 Z값은 2℃가 된다.

30. 윗글을 고려할 때, <보기>와 같은 조건에서의 열처리에 대한 설명으로 적절한 것은? [3점]

- <보 기>
- 같은 양의 원유가 담긴 세 개의 병이 있다. 이 중 한 병에는 미생물 A, 또 다른 병에는 미생물 B, 나머지 한 병에는 미생물 C가 각각 1,000개씩 들어 있다고 가정하자. 각 미생물의 열처리 온도 및 그 온도에서의 D값과 Z값은 다음과 같다.
- A : 60℃에서의 D값은 50초이고, Z값은 10℃
 - B : 60℃에서의 D값은 50초이고, Z값은 5℃
 - C : 65℃에서의 D값은 50초이고, Z값은 5℃

- ① A, B가 들어 있는 원유를 60℃에서 100초 동안 열처리하면, A와 B의 남은 개체 수는 각각 10개씩 된다.
- ② A, B가 들어 있는 원유를 65℃에서 같은 시간 동안 열처리하면, A의 개체 수는 B의 개체 수보다 더 적다.
- ③ A, B가 들어 있는 원유를 70℃에서 열처리하면, B는 A에 비해 더 오랜 시간 견딜 수 있다.
- ④ A, C가 들어 있는 원유를 70℃에서 5초 동안 열처리하면, A의 개체 수는 C의 개체 수보다 더 적다.
- ⑤ B가 들어 있는 원유를 65℃에서 5초 동안, C가 들어 있는 원유를 70℃에서 5초 동안 열처리하면, B와 C의 남은 개체 수는 각각 10개씩 된다.

2017학년도 9월 모의평가 25-30번 (예술 + 기술)

[31] 다음 글을 읽고 물음에 답하십시오.

일반적으로 콘크리트는 누르는 힘인 압축력에는 쉽게 부서지지 않지만 당기는 힘인 인장력에는 쉽게 부서진다. 압축력이나 인장력에 재료가 부서지지 않고 그 힘에 견딜 수 있는, 단위 면적당 최대의 힘을 각각 압축 강도와 인장 강도라 한다. 콘크리트의 압축 강도는 인장 강도보다 10배 이상 높다. 또한 압축력을 가했을 때 최대한 줄어드는 길이는 인장력을 가했을 때 최대한 늘어나는 길이보다 훨씬 길다. 그런데 철근이나 철골과 같은 철재는 인장력과 압축력에 의한 변형 정도가 콘크리트보다 작은 데다가 압축 강도와 인장 강도 모두가 콘크리트보다 높다. 특히 인장 강도는 월등히 더 높다. 따라서 보강재로 철근을 콘크리트에 넣어 대부분의 인장력을 철근이 받도록 하면 인장력에 취약한 콘크리트의 단점이 크게 보완된다. 다만 철근은 무겁고 비싸기 때문에, 대개는 인장력을 많이 받는 부분을 정확히 계산하여 그 지점을 위주로 철근을 보강한다. 또한 가해진 힘의 방향에 수직인 방향으로 재료가 변형되는 점도 고려해야 하는데, 이때 필요한 것이 포아송 비이다. 철재는 콘크리트보다 포아송 비가 크며, 대체로 철재의 포아송 비는 0.3, 콘크리트는 0.15 정도이다.

31. 윗글을 바탕으로 <보기>에 대해 탐구한 내용으로 적절하지 않은 것은?

<보 기>

철재만으로 제작된 원기둥 A와 콘크리트만으로 제작된 원기둥 B에 힘을 가하며 변형을 관찰하였다. A와 B의 윗면과 아랫면에 수직인 방향으로 압축력을 가했더니 높이가 줄어들면서 지름은 늘어났다. 또, A의 윗면과 아랫면에 수직인 방향으로 인장력을 가했더니 높이가 늘어나면서 지름이 줄어들었다. 이때 지름의 변화량의 절댓값을 높이의 변화량의 절댓값으로 나누어 포아송 비를 구하였더니, 일반적으로 알려진 철재와 콘크리트의 포아송 비와 동일하게 나왔다. 그리고 A와 B의 포아송 비는 변형 정도에 상관없이 그 값이 변하지 않았다. (단, 힘을 가하기 전 A의 지름과 높이는 B와 동일하다.)

- ① 동일한 압축력을 가했다면 B는 A보다 높이가 더 줄어들었을 것이다.
- ② A에 인장력을 가했다면 높이의 변화량의 절댓값은 지름의 변화량의 절댓값보다 컸을 것이다.
- ③ B에 압축력을 가했다면 지름의 변화량의 절댓값은 높이의 변화량의 절댓값보다 작았을 것이다.
- ④ A와 B에 압축력을 가했을 때 줄어드는 높이의 변화량이 같았다면 B의 지름이 A의 지름보다 더 늘어났을 것이다.
- ⑤ A와 B에 압축력을 가했을 때 늘어난 지름의 변화량이 같았다면 A의 높이가 B의 높이보다 덜 줄어들었을 것이다.

2017학년도 대학수학능력시험 37-42번 (경제 + 법)

[32] 다음 글을 읽고 물음에 답하십시오.

위험 공동체의 구성원이 납부하는 보험료와 지급받는 보험금은 그 위험 공동체의 사고 발생 확률을 근거로 산정된다. 특정 사고가 발생할 확률은 정확히 알 수 없지만 그동안 발생된 사고를 바탕으로 그 확률을 예측한다면 관찰 대상이 많아짐에 따라 실제 사고 발생 확률에 근접하게 된다. 본래 보험 가입의 목적은 금전적 이득을 취하는 데 있는 것이 아니라 장래의 경제적 손실을 보상받는 데 있으므로 위험 공동체의 구성원은 자신이 속한 위험 공동체의 위험에 상응하는 보험료를 납부하는 것이 공정한 것이다. 따라서 공정한 보험에서는 구성원 각자가 납부하는 보험료와 그가 지급받을 보험금에 대한 기댓값이 일치해야 하며 구성원 전체의 보험료 총액과 보험금 총액이 일치해야 한다. 이때 보험금에 대한 기댓값은 사고가 발생할 확률에 사고 발생 시 수령할 보험금을 곱한 값이다. 보험금에 대한 보험료의 비율(보험료 / 보험금)을 보험료율이라 하는데, 보험료율이 사고 발생 확률보다 높으면 구성원 전체의 보험료 총액이 보험금 총액보다 더 많고, 그 반대의 경우에는 구성원 전체의 보험료 총액이 보험금 총액보다 더 적게 된다. 따라서 공정한 보험에서는 보험료율과 사고 발생 확률이 같아야 한다.

32. [가]를 바탕으로 <보기>의 상황을 이해한 내용으로 적절한 것은? [3점]

<보 기>

사고 발생 확률이 각각 0.1과 0.2로 고정되어 있는 위험 공동체 A와 B가 있다고 가정한다. A와 B에 모두 공정한 보험이 항상 적용된다고 할 때, 각 구성원이 납부할 보험료와 사고 발생 시 지급받을 보험금을 산정하려고 한다.

단, 동일한 위험 공동체의 구성원끼리는 납부하는 보험료가 같고, 지급받는 보험금이 같다. 보험료는 한꺼번에 모두 납부한다.

- ① A에서 보험료를 두 배로 높이면 보험금은 두 배가 되지만 보험금에 대한 기댓값은 변하지 않는다.
- ② B에서 보험금을 두 배로 높이면 보험료는 변하지 않지만 보험금에 대한 기댓값은 두 배가 된다.
- ③ A에 적용되는 보험료율과 B에 적용되는 보험료율은 서로 같다.
- ④ A와 B에서의 보험금이 서로 같다면 A에서의 보험료는 B에서의 보험료의 두 배이다.
- ⑤ A와 B에서의 보험료가 서로 같다면 A와 B에서의 보험금에 대한 기댓값은 서로 같다.

2008학년도 대학수학능력시험 44-46번 (사회)

[33] 다음 글을 읽고 물음에 답하시오.

정부가 기업이 사업에 투자할 때에는 현재에 투입될 비용과 미래에 발생할 이익을 비교하여 사업의 타당성을 진단한다. 이 경우 물가 상승, 투자 기회, 불확실성을 포함하는 할인율의 요인을 고려하여 미래의 가치를 현재의 가치로 환산한 후, 비용과 이익을 공정하게 비교해야 한다. 이러한 환산을 가능케 해 주는 개념이 할인율이다. 할인율은 이자율과 유사하지만 역으로 적용되는 개념이라고 생각하면 된다. 현재의 이자율이 연 10%라면 올해의 10억 원은 내년에는 $(1+0.1)$ 을 곱한 11억 원이 되듯이, 할인율이 연 10%라면 내년의 11억 원의 현재 가치는 $(1+0.1)$ 로 나눈 10억 원이 된다.

공공사업의 타당성을 진단할 때에는 대개 미래 세대까지 고려하는 공적 차원의 할인율을 적용하는데, 이를 사회적 할인율이라 한다. 사회적 할인율은 사회 구성원이 느끼는 할인의 요인을 정확하게 파악하여 결정하는 것이 바람직하나, 이것은 현실적으로 매우 어렵다. 그래서 시장 이자율이나 민간 자본의 수익률을 사회적 할인율로 적용하는 주장이 제기된다.

그러나 시장 이자율이나 민간 자본의 수익률을 사회적 할인율로 적용하는 주장은 수용하기 어려운 점이 있다. 우선 공공 부문의 수익률이 민간 부문만큼 높다면, 민간 투자가 가능한 부문에 굳이 정부가 투자할 필요가 있는가 하는 문제가 제기될 수 있다. 더욱 중요한 것은 시장 이자율이나 민간 자본의 수익률이, 비교적 단기적으로 실현되는 사적 이익을 추구하는 자본 시장에서 결정된다는 점이다. 반면에 사회적 할인율이 적용되는 공공사업은 일반적으로 그 이익이 장기간에 걸쳐 서서히 나타난다. 이러한 점에서 공공사업은 미래 세대를 배려하는 지속 가능한 발전의 이념을 반영한다. 만일 사회적 할인율이 시장 이자율이나 민간 자본의 수익률처럼 높게 적용된다면, 미래 세대의 이익이 저평가되는 셈이다. 그러므로 사회적 할인율은 미래 세대를 배려하는 공익적 차원에서 결정되는 것이 바람직하다.

33. 윗글로 보아 <보기>의 ㉠에 대한 판단으로 타당한 것은? [3점]

<보 기>

한 개발 업체가 어느 지역의 자연 환경을 개발하여 놀이 동산을 건설하려고 한다. 해당 지역 주민들은 자연 환경의 가치를 중시하여 놀이동산의 건설에 반대하는 사람들과 지역 경제 활성화를 중시하여 찬성하는 사람들로 갈리어 있다. 그래서 개발 업체와 지역 주민들은 ㉠ 놀이동산으로부터 장기간 파급될 지역 경제 활성화의 이익을 추정하고, 이를 현재 가치로 환산한 값을 계산해 보기로 하였다.

- ① 사업의 전망이 불확실하다고 판단하는 주민들은 낮은 할인율을 적용할 것이다.
- ② 후손을 위한 환경의 가치를 중시하는 주민들은 높은 할인율을 적용할 것이다.
- ③ 개발 업체는 놀이동산 개발의 당위성을 확보하기 위해 높은 할인율을 적용할 것이다.
- ④ 놀이동산이 소득 증진의 좋은 기회라고 생각하는 주민들은 높은 할인율을 적용할 것이다.
- ⑤ 지역 경제 활성화의 효과가 나타나는 데 걸리는 시간이 길다고 판단되면 낮은 할인율을 적용할 것이다.

[제7강] 유형별 독해

관계성 문장 - 경제 지문 (1)

2019학년도 9월 모의평가 21-25번 [사회]

[34~38] 다음 글을 읽고 물음에 답하시오.

대한민국 정부가 해외에서 발행한 채권의 [CDS 프리미엄]은 우리가 매체에서 자주 접하는 경제 지표의 하나이다. 이 지표를 이해하기 위해서는 채권의 '신용 위험'과 '신용 파산 스와프(CDS)'의 개념을 살펴볼 필요가 있다.

채권은 정부나 기업이 자금을 조달하기 위해 발행하며 그 가격은 채권이 매매되는 채권 시장에서 결정된다. 채권의 발행자는 정해진 날에 일정한 이자와 원금을 투자자에게 지급할 것을 약속한다. 채권을 매입한 투자자는 이를 다시 매도하거나 이자를 받아 수익을 얻는다. 그런데 채권 투자에는 발행자의 지급 능력 부족 등의 사유로 이자와 원금이 지급되지 않을 가능성이 신용 위험이 수반된다. 이에 따라 각국은 채권의 신용 위험을 평가해 신용 등급으로 공시하는 신용 평가 제도를 도입하여 투자자를 보호하고 있다.

우리나라의 신용 평가 제도에서는 원화로 이자와 원금의 지급을 약속한 채권 가운데 발행자의 지급 능력이 최상급인 채권에 AAA라는 최고 신용 등급이 부여된다. 원금과 이자가 지급되지 않아 부도가 난 채권에는 D라는 최저 신용 등급이 주어진다. 그 외의 채권은 신용 위험이 커지는 순서에 따라 AA, A, BBB, BB 등 점차 낮아지는 등급 범주로 평가된다. 이들 각 등급 범주 내에서도 신용 위험의 상대적인 크고 작음에 따라 각각 '-나 '+'를 붙이거나 하여 각 범주가 세 단계의 신용 등급으로 세분되는 경우가 있다. 채권의 신용 등급은 신용 위험의 변동에 따라 조정될 수 있다. 다른 조건이 일정한 가운데 신용 위험이 커지면 채권 시장에서 해당 채권의 가격이 ㉠ 떨어진다.

CDS는 채권 투자자들이 신용 위험을 피하려는 목적으로 활용하는 파생 금융 상품이다. CDS 거래는 '보장 매입자'와 '보장 매도자' 사이에서 이루어진다. 여기서 '보장'이란 신용 위험으로부터의 보호를 뜻한다. 보장 매도자는, 보장 매입자가 보유한 채권에서 부도가 나면 이에 따른 손실을 보상하는 역할을 한다. CDS 거래를 통해 채권의 신용 위험은 보장 매입자로부터 보장 매도자로 이전된다. CDS 거래에서 신용 위험의 이전이 일어나는 대상 자산을 '기초 자산'이라 한다.

[A] { 가령 은행 ㉡값은, 기업 ㉢을 발행한 채권을 매입하면서 그것의 신용 위험을 피하기 위해 보험 회사 ㉣별과 CDS 계약을 체결할 수 있다. 이때 기초 자산은 을 발행한 채권이다.

보장 매도자는 기초 자산의 신용 위험을 부담하는 것에 대한 보상으로 보장 매입자로부터 일종의 보험료를 받는데, 이것의 요율이 CDS 프리미엄이다. CDS 프리미엄은 기초 자산의 신용 위험이나 보장 매도자의 유사시 지급 능력과 같은 여러 요인의 영향을 받는다. 다른 요인이 동일한 경우, ㉤ 기초 자산의 신용 위험이 크면 CDS 프리미엄도 크다. 한편 ㉥ 보장 매도자의 지급 능력이 우수할수록 보장 매입자는 유사시 손실을 보다 확실히

보전받을 수 있으므로 보다 큰 CDS 프리미엄을 기꺼이 지불하는 경향이 있다. 만약 보장 매도자가 발행한 채권이 있다면, 그 신용 등급으로 보장 매도자의 지급 능력을 판단할 수 있다. 이에 따라 다른 요인이 동일한 경우, 보장 매도자가 발행한 채권의 신용 등급이 높으면 CDS 프리미엄은 크다.

34. 윗글의 내용과 일치하지 않는 것은?

- ① 정부는 자금을 조달하기 위해 채권을 발행한다.
- ② 채권 발행자의 지급 능력이 커지면 신용 위험은 커진다.
- ③ 신용 평가 제도는 채권을 매입한 투자자를 보호하는 장치이다.
- ④ 다른 조건이 일정한 경우, 어떤 채권의 신용 등급이 낮아지면 해당 채권의 가격은 하락한다.
- ⑤ 채권 발행자는 일정한 이자와 원금의 지급을 약속하지만, 채권에는 그 약속이 지켜지지 않을 위험이 수반된다.

35. [A]의 ㉠~㉤에 대한 이해로 가장 적절한 것은?

- ① ㉠은 기초 자산을 보유하지 않는다.
- ② ㉡은 기초 자산에 부도가 나면 손실을 보상하는 역할을 한다.
- ③ ㉢은 신용 위험을 기피하는 채권 투자자이다.
- ④ ㉣은 신용 위험을 부담하는 보장 매도자이다.
- ⑤ ㉤은 기초 자산에 부도가 나야만 이득을 본다.

36. <보기>의 ㉦~㉨ 중 [CDS 프리미엄]이 두 번째로 큰 것은?

<보 기>

윗글의 ㉦과 ㉨을 기준으로 서로 다른 CDS 거래 ㉦~㉨를 비교하여 CDS 프리미엄의 크기에 순서를 매길 수 있다. (단, 기초 자산의 발행자와 보장 매도자는 한국 기업이며, ㉦~㉨에서 제시된 조건 외에 다른 조건은 동일하다.)

CDS 거래	기초 자산의 신용 등급	보장 매도자 발행 채권의 신용 등급
㉦	BB+	AAA
㉧	BB+	AA-
㉨	BBB-	A-
㉩	BBB-	AA-
㉪	BBB-	A+

- ① ㉦ ② ㉧ ③ ㉨ ④ ㉩ ⑤ ㉪

37. 윗글을 바탕으로 <보기>를 이해한 내용으로 가장 적절한 것은? [3점]

<보 기>

X가 2015년 12월 31일에 이자와 원금의 지급이 완료되는 채권 B_X를 2011년 1월 1일에 발행했다. 발행 즉시 B_X 진량을 매입한 Y는 B_X를 기초 자산으로 하는 CDS 계약을 Z와 체결하고 보장 매입자가 되었다. 계약 체결 당시 B_X의 신용 등급은 A-, Z가 발행한 채권의 신용 등급은 AAA였다. 2011년 9월 17일, X의 재무 상황 악화로 B_X의 신용 위험에 대한 우려가 발생하였다. 2012년 12월 30일, X의 지급 능력이 2011년 8월 시점보다 개선되었다. 2013년 9월에는 Z가 발행한 채권의 신용 등급이 AA+로 변경되었다. 2013년 10월 2일, B_X의 CDS 프리미엄은 100 bp*였다. (단, X, Y, Z는 모두 한국 기업이며 신용 등급은 매월 말일에 변경될 수 있다. 이 CDS 계약은 2015년 12월 31일까지 매월 1일에 갱신되며 CDS 프리미엄은 매월 1일에 변경될 수 있다. 제시된 것 외에 다른 요인에는 변화가 없다.)

2011. 1. 1.	2011. 9. 17.	2012. 12. 30.	2013. 9. 30.
CDS 계약	X의 재무 상황 악화	X의 지급 능력 개선	Z가 발행한 채권의 신용 등급 변경

* bp : 1bp는 0.01%와 같음.

- ① 2011년 1월에는 B_X에 대한 CDS 계약으로 X가 신용 위험을 부담하게 되었겠군.
- ② 2011년 11월에는 B_X의 신용 등급이 A-보다 높았겠군.
- ③ 2013년 1월에는 B_X의 신용 위험으로 Z가 손실을 입을 가능성이 2011년 10월보다 작아졌겠군.
- ④ 2013년 3월에는 B_X에 대한 CDS 프리미엄이 100 bp보다 작았겠군.
- ⑤ 2013년 4월에는 B_X의 신용 등급이 BB-보다 낮았겠군.

38. 문맥상 ㉠의 의미와 가장 가까운 의미로 쓰인 것은?

- ① 오늘 아침에는 기운이 영하로 떨어졌다.
- ② 과자 한 봉지를 팔면 내게 100원이 떨어진다.
- ③ 더위를 먹었는지 입맛이 떨어지고 기운이 없다.
- ④ 신발이 떨어져서 걸을 때마다 빗물이 스며든다.
- ⑤ 선생님 말씀이 떨어지자마자 모두 자리에 앉았다.

[제8강] 유형별 독해

관계성 문장 - 경제 지문 (2)

2011학년도 대학수학능력시험 44-46번 [사회]

[39~41] 다음 글을 읽고 물음에 답하시오.

채권은 사업에 필요한 자금을 조달하기 위해 발행하는 유가증권으로, 국채나 회사채 등 발행 주체에 따라 그 종류가 다양하다. 채권의 액면 금액, 액면 이자율, 만기일 등의 지급 조건은 채권 발행 시 정해지며, 채권 소유자는 매입 후에 정기적으로 이자액을 받고, 만기일에는 마지막 이자액과 액면 금액을 지급 받는다. 이때 이자액은 액면 이자율을 액면 금액에 곱한 것으로 대개 연 단위로 지급된다. 채권은 만기일 전에 거래되기도 하는데, 이때 채권 가격은 현재 가치, 만기, 지급 불능 위험 등 여러 요인에 따라 결정된다.

채권 투자자는 정기적으로 받게 될 이자액과 액면 금액을 각각 현재 시점에서 평가한 값들의 합계인 채권의 현재 가치에서 채권의 매입 가격을 뺀 순이익의 크기를 따진다. 채권 보유로 미래에 받을 수 있는 금액을 현재 가치로 환산하여 평가할 때는 금리를 반영한다. 가령 금리가 연 10%이고, 내년에 지급받게 될 금액이 110원이라면, 110원의 현재 가치는 100원이다. 즉 금리는 현재 가치에 반대 방향으로 영향을 준다. 따라서 금리가 상승하면 채권의 현재 가치가 하락하게 되고 이에 따라 채권의 가격도 하락하게 되는 결과로 이어진다. 이처럼 수시로 변동되는 시중 금리는 현재 가치의 평가 구조상 채권 가격의 변동에 영향을 주는 요인이 된다.

채권의 매입 시점부터 만기일까지의 기간인 만기도 채권의 가격에 영향을 준다. 일반적으로 다른 지급 조건이 동일하다면 만기가 긴 채권일수록 가격은 금리 변화에 더 민감하므로 가격 변동의 위험이 크다. 채권은 발행된 이후에는 만기가 점점 짧아 지므로 ㉠ 만기일이 다가올수록 채권 가격은 금리 변화에 덜 민감해진다. 따라서 투자자들은 만기가 긴 채권일수록 높은 순이익을 기대하므로 액면 이자율이 더 높은 채권을 선호한다.

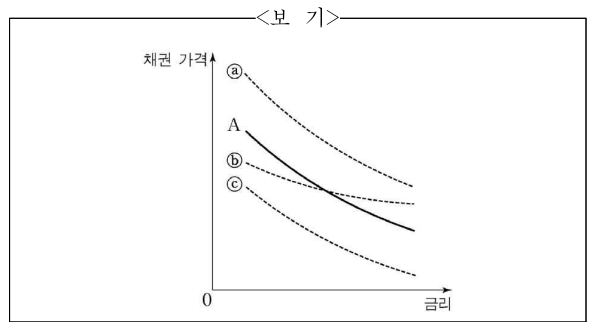
또 액면 금액과 이자액을 약정된 일자에 지급할 수 없는 지급 불능 위험도 채권 가격에 영향을 준다. 예를 들어 채권을 발행한 기업의 경영 환경이 악화될 경우, 그 기업은 지급 능력이 떨어질 수 있다. 이런 채권에 투자하는 사람들은 위험을 감수해야 하므로 이에 대한 보상을 요구하게 되고, 이에 따라 채권 가격은 상대적으로 낮게 형성된다.

한편 채권은 서로 대체가 가능한 금융 자산의 하나이기 때문에, 다른 자산 시장의 상황에 따라 가격에 영향을 받기도 한다. 가령 주식 시장이 호황이어서 ㉡ 주식 투자를 통한 수익이 커지면 상대적으로 채권에 대한 수요가 줄어 채권 가격이 하락할 수도 있다.

39. 윗글의 설명 방식으로 적절하지 않은 것은?
- ① 채권 가격을 결정하는 데 영향을 미치는 요인을 몇 가지로 나누어 설명하고 있다.
 - ② 채권의 지급 불능 위험과 채권 가격 간의 관계를 설명하기 위해 예를 들고 있다.
 - ③ 유사한 원리를 보이는 현상에 빗대어 채권의 특성을 설명하고 있다.
 - ④ 금리가 채권 가격에 미치는 영향을 인과적으로 설명하고 있다.
 - ⑤ 채권의 의미를 밝히고 그 종류를 들고 있다.

40. 윗글로 미루어 알 수 있는 것은?
- ① 채권이 발행될 때 정해지는 액면 금액은 채권의 현재 가치에서 이자액을 뺀 것이다.
 - ② 채권의 순이익은 정기적으로 지급될 이자액을 합산하여 현재 가치로 환산한 값이다.
 - ③ 다른 지급 조건이 같다면 채권의 액면 이자율이 높을수록 채권 가격은 하락한다.
 - ④ 지급 불능 위험이 커진 채권을 매입하려는 투자자는 높은 순이익을 기대한다.
 - ⑤ 일반적으로 지급 불능 위험이 낮으면 상대적으로 액면 이자율이 높다.

41. <보기>의 A는 어떤 채권의 가격과 금리 간의 관계를 나타낸 그래프이다. 윗글의 ㉠과 ㉡에 따른 A의 변화 결과를 바르게 예측한 것은?



- | | | |
|---|---|---|
| | ㉠ | ㉡ |
| ① | a | c |
| ② | b | a |
| ③ | b | c |
| ④ | c | a |
| ⑤ | c | b |

[제9강] 유형별 독해

관계성 문장 - 기술 지문

2019학년도 9월 모의평가 29~32번 [기술]

[42~45] 다음 글을 읽고 물음에 답하시오.

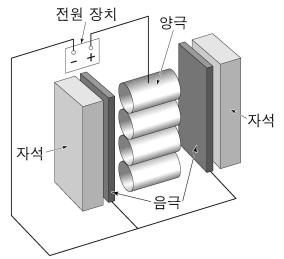
㉠ 주사 터널링 현미경(STM)에서는 끝이 첨예한 금속 탐침과 도체 또는 반도체 시료 표면 간에 적당한 전압을 걸어 주고 둘 간의 거리를 좁히게 된다. 탐침과 시료의 거리가 매우 가까우면 양자 역학적 터널링 효과에 의해 둘이 접촉하지 않아도 전류가 흐른다. 이때 탐침과 시료 표면 간의 거리가 원자 단위 크기에서 변하더라도 전류의 크기는 민감하게 달라진다. 이 점을 이용하면 시료 표면의 높낮이를 원자 단위에서 측정할 수 있다. 하지만 전류가 흐를 수 없는 시료의 표면 상태는 STM을 이용하여 관찰할 수 없다. 이렇게 민감한 STM도 진공 기술의 뒷받침이 있었기에 널리 사용될 수 있었다.

STM은 대체로 진공 통 안에 설치되어 사용되는데 그 이유는 무엇일까? 기체 분자는 끊임없이 떠돌아다니다가 주변과 충돌한다. 이때 일부 기체 분자들은 관찰하려는 시료의 표면에 붙어 표면과 반응하거나 표면을 덮어 시료 표면의 관찰을 방해한다. 따라서 용이한 관찰을 위해 STM을 활용한 실험에서는 관찰하려고 하는 시료와 기체 분자의 접촉을 최대한 차단할 필요가 있어 진공이 요구되는 것이다. 진공이란 기체 압력이 대기압보다 낮은 상태를 통칭하며 기체 압력이 낮을수록 진공도가 높다고 한다. 진공 통 내부의 온도가 일정하고 한 종류의 기체 분자만 존재할 경우, 기체 분자의 종류와 상관없이 통 내부의 기체 압력은 단위 부피당 떠돌아다니는 기체 분자의 수에 비례한다. 따라서 기체 분자들을 진공 통에서 뽑아내거나 진공 통 내부에서 움직이지 못하게 고정하면 진공 통 내부의 기체 압력을 낮출 수 있다.

STM을 활용하는 실험에서 어느 정도의 진공도가 요구되는지를 이해하기 위해서는 ‘단분자층 형성 시간’의 개념을 이해할 필요가 있다. 진공 통 내부에서 떠돌아다니던 기체 분자들이 관찰하려는 시료의 표면에 달라붙어 한 층의 막을 형성하기까지 걸리는 시간을 단분자층 형성 시간이라 한다. 이 시간은 시료의 표면과 충돌한 기체 분자들이 표면에 달라붙을 확률이 클수록, 단위 면적당 기체 분자의 충돌 빈도가 높을수록 짧다. 또한 기체 운동론에 따르면 고정된 온도에서 기체 분자의 질량이 크거나 기체의 압력이 낮을수록 단분자층 형성 시간은 길다. 가령 질소의 경우 20℃, 760토르* 대기압에서 단분자층 형성 시간은 3×10^{-9} 초이지만, 같은 온도에서 압력이 10^{-9} 토르로 낮아지면 대략 2,500초로 증가한다. 이런 이유로 STM에서는 시료의 관찰 가능 시간을 확보하기 위해 통상 10^{-9} 토르 이하의 초고진공이 요구된다.

초고진공을 얻기 위해서는 ㉡ 스퍼터 이온 펌프가 널리 쓰인다. 스퍼터 이온 펌프는 진공 통 내부의 기체 분자가 펌프 내부로 유입되도록 진공 통과 연결하여 사용한다. 스퍼터 이온 펌프는 영구 자석, 금속 재질의 속이 뚫린 원통 모양 양극, 타이타늄으로 만든 판 형태의 음극으로 구성되어 있다. 자석 때문에 생기는 자기장이 원통 모양 양극의 축 방향으로 걸려 있고,

양극과 음극 간에는 2~7 kV의 고전압이 걸려 있다. 양극과 음극 간에 걸린 고전압의 영향으로 음극에서 방출된 전자는 자기장의 영향을 받아 복잡한 형태의 궤적을 그리며 양극으로 이동한다. 이 과정에서 음극에서 방출된 전자는 주변의 기체 분자와 충돌하여 기체 분자를 그것의 구성 요소인 양이온과 전자로 분리시킨다. 여기서 자기장은 전자가 양극까지 이동하는 거리를 자기장이 없을 때보다 증가시켜 주어 전자와 기체 분자와의 충돌 빈도를 높여 준다. 이 과정에서 생성된 양이온은 전기력에 의해 음극으로 당겨져 음극에 박히게 되어 이동 불가능한 상태가 된다. 이 과정이 1차 펌프 작용이다. 또한 양이온이 음극에 충돌하면 타이타늄이 떨어져 나와 충돌 지점 주변에 들러붙는다. 이렇게 들러붙은 타이타늄은 높은 화학 반응성 때문에 여러 기체 분자와 쉽게 반응하여, 떠돌아다니던 기체 분자를 흡착한다. 이는 떠돌아다니는 기체 분자의 수를 줄이는 효과가 있으므로 이를 2차 펌프 작용이라 부른다. 이렇듯 1, 2차 펌프 작용을 통해 스퍼터 이온 펌프는 초고진공 상태를 만들 수 있다.



스퍼터 이온 펌프

* 토르(torr) : 기체 압력의 단위.

42. 밑글의 내용과 일치하는 것은?

- ① 대기압보다 진공도가 낮은 상태가 진공이다.
- ② 스퍼터 이온 펌프는 초고진공을 만드는 역할을 한다.
- ③ 단분자층 형성 시간이 짧을수록 STM을 이용한 관찰이 용이하다.
- ④ 일정한 온도와 부피의 진공 통 안에서 떠돌아다니는 기체 분자의 수는 기체 압력에 반비례한다.
- ⑤ 단분자층 형성 시간은 시료 표면과 충돌한 기체 분자들이 표면에 달라붙을 확률과 무관하게 결정된다.

43. ㉠에 대한 이해로 가장 적절한 것은?

- ① 시료 표면의 높낮이를 원자 단위까지 측정할 수 없다.
- ② 시료의 전기 전도 여부에 관계없이 시료를 관찰할 수 있다.
- ③ 시료의 관찰 가능 시간을 늘리려면 진공 통 안의 기체 압력을 낮추어야 한다.
- ④ 시료 표면의 관찰을 위해서는 시료 표면에 기체의 단분자층 형성이 필요하다.
- ⑤ 양자 역학적 터널링 효과를 이용하여 탐침을 시료 표면에 접촉시킨 후 흐르는 전류를 측정한다.

44. ㉠의 '음극'에 대한 설명으로 적절하지 않은 것은?

- ① 고전압과 전자의 상호 작용으로 자기장을 만든다.
- ② 떠돌아다니던 기체 분자를 흡착하는 물질을 내놓는다.
- ③ 기체 분자에서 분리된 양이온을 전기력으로 끌어당긴다.
- ④ 전자와 기체 분자의 충돌로 만들어진 양이온을 고정시킨다.
- ⑤ 기체 분자를 양이온과 전자로 분리시키는 전자를 방출한다.

45. 윗글을 바탕으로 할 때, <보기>에 대한 설명으로 옳지 않은 것은? [3점]

<보 기>

STM을 사용하여 규소의 표면을 관찰하는 실험을 하려고 한다. 동일한 사양의 STM이 설치된, 동일한 부피의 진공 통 A~E가 있고, 각 진공 통 내부에 있는 기체 분자의 정보는 다음 표와 같다. 진공 통 A 안의 기체 압력은 10^{-9} 토르이며, 모든 진공 통의 내부 온도는 20°C 이다. (단, 기체 분자가 규소 표면과 충돌하여 달라붙을 확률은 기체의 종류와 관계 없이 일정하며, 제시되지 않은 모든 조건은 각 진공 통에서 동일하다. N 은 일정한 자연수이다.)

진공 통	기체	분자의 질량 (amu*)	단위 부피당 기체 분자 수 (개/cm ³)
A	질소	28	$4N$
B	질소	28	$2N$
C	질소	28	$7N$
D	산소	32	N
E	이산화 탄소	44	N

* amu : 원자 질량 단위.

- ① A 내부에서의 단분자층 형성 시간은 대략 2,500초이겠군.
- ② B 내부의 기체 압력은 10^{-9} 토르보다 낮겠군.
- ③ C 내부의 진공도는 B 내부의 진공도보다 낮겠군.
- ④ D 내부에서의 단분자층 형성 시간은 A의 경우보다 길겠군.
- ⑤ E 내부의 시료 표면에 대한 단위 면적당 기체 분자의 충돌 빈도는 D의 경우보다 높겠군.

[제10강] 유형별 독해
관계성 문장 - 과학 지문

2016학년도 대학수학능력시험 국어 B형 29-30번 [과학]

[46~47] 다음 글을 읽고 물음에 답하십시오.

어떤 물체가 물이나 공기와 같은 유체 속에서 자유 낙하할 때 물체에는 중력, 부력, 항력이 작용한다. 중력은 물체의 질량에 중력 가속도를 곱한 값으로 물체가 낙하하는 동안 일정하다. 부력은 어떤 물체에 의해서 배제된 부피만큼의 유체의 무게에 해당하는 힘으로, 항상 중력의 반대 방향으로 작용한다. 빗방울에 작용하는 부력의 크기는 빗방울의 부피에 해당하는 공기의 무게이다. 공기의 밀도는 물의 밀도의 1,000분의 1 수준이므로, 빗방울이 공기 중에서 떨어질 때 부력이 빗방울의 낙하 운동에 영향을 주는 정도는 미미하다. 그러나 스티로폼 입자와 같이 밀도가 매우 작은 물체가 낙하할 경우에는 부력이 물체의 낙하 속도에 큰 영향을 미친다.

물체가 유체 내에 정지해 있을 때와는 달리, 유체 속에서 운동하는 경우에는 물체의 운동에 저항하는 힘인 항력이 발생하는데, 이 힘은 물체의 운동 방향과 반대로 작용한다. 항력은 유체 속에서 운동하는 물체의 속도가 커질수록 이에 상응하여 커진다. 항력은 마찰 항력과 압력 항력의 합이다. 마찰 항력은 유체의 점성 때문에 물체의 표면에 가해지는 항력으로, 유체의 점성이 크거나 물체의 표면적이 클수록 커진다. 압력 항력은 물체가 이동할 때 물체의 전후방에 생기는 압력 차에 의해 생기는 항력으로, 물체의 운동 방향에서 바라본 물체의 단면적이 클수록 커진다.

안개비의 빗방울이나 미세 먼지와 같이 작은 물체가 낙하하는 경우에는 물체의 전후방에 생기는 압력 차가 매우 작아 마찰 항력이 전체 항력의 대부분을 차지한다. 빗방울의 크기가 커지면 전체 항력 중 압력 항력이 차지하는 비율이 점점 커진다. 반면 스카이다이버와 같이 큰 물체가 빠른 속도로 떨어질 때에는 물체의 전후방에 생기는 압력 차에 의한 압력 항력이 매우 크므로 마찰 항력이 전체 항력에 기여하는 비중은 무시할 만하다.

빗방울이 낙하할 때 처음에는 중력 때문에 빗방울의 낙하 속도가 점점 증가하지만, 이에 따라 항력도 커지게 되어 마침내 항력과 부력의 합이 중력의 크기와 같아지게 된다. 이때 물체의 가속도가 0이 되므로 빗방울의 속도는 일정해지는데, 이렇게 일정해진 속도를 종단 속도라 한다. 유체 속에서 상승하거나 지면과 수평으로 이동하는 물체의 경우에도 종단 속도가 나타나는 것은 이동 방향으로 작용하는 힘과 반대 방향으로 작용하는 힘의 평형에 의한 것이다.

46. 윗글을 통해 알 수 있는 내용으로 가장 적절한 것은?

- ① 스카이다이버가 낙하 운동할 때에는 마찰 항력이 전체 항력의 대부분을 차지하게 된다.
- ② 물체가 유체 속에서 운동할 때 물체 전후방에 생기는 압력 차는 그 물체의 속도를 증가시킨다.
- ③ 낙하하는 물체의 속도가 종단 속도에 이르게 되면 그 물체의 가속도는 중력 가속도와 같아진다.
- ④ 균일한 밀도의 액체 속에서 낙하하는 동전에 작용하는 부력은 항력의 크기에 상관없이 일정한 크기를 유지한다.
- ⑤ 균일한 밀도의 액체 속에 완전히 잠겨 있는 쇠 막대에 작용하는 부력은 서 있을 때보다 누워 있을 때가 더 크다.

47. 윗글을 바탕으로 <보기>에 대해 탐구한 내용으로 가장 적절한 것은? [3점]

< 보 기 >

크기와 모양은 같으나 밀도가 서로 다른 구 모양의 물체 A와 B를 공기 중에 고정하였다. 이때 물체 A와 B의 밀도는 공기보다 작으며, 물체 B의 밀도는 물체 A보다 더 크다. 물체 A와 B를 놓아 주었더니 두 물체 모두 속도가 증가하며 상승하다가, 각각 어느 정도 시간이 지난 후 각각 다른 일정한 속도를 유지한 채 계속 상승하였다. (단, 두 물체는 공기나 다른 기체 중에서 크기와 밀도가 유지되도록 제작되었고, 물체 운동에 영향을 줄 수 있는 기체의 흐름과 같은 외적 요인들이 모두 제거되었다고 가정함.)

- ① A와 B가 고정되어 있을 때에는 A에 작용하는 항력이 B에 작용하는 항력보다 더 작겠군.
- ② A와 B가 각각 일정한 속도를 유지할 때 A에 작용하고 있는 항력은 B에 작용하고 있는 항력보다 더 작겠군.
- ③ A에 작용하는 부력과 중력의 크기 차이는 A의 속도가 증가하고 있을 때보다 A가 고정되어 있을 때 더 크겠군.
- ④ A와 B 모두 일정한 속도에 도달하기 전에 속도가 증가하는 것으로 보아 A와 B에 작용하는 항력이 점점 감소하기 때문에 일정한 속도에 도달하는 것이겠군.
- ⑤ 공기보다 밀도가 더 큰 기체 내에서 B가 상승하여 일정한 속도를 유지할 때 B에 작용하는 항력은 공기 중에서 상승하여 일정한 속도를 유지할 때 작용하는 항력보다 더 크겠군.

[제11강] 구조 독해
공통점/차이점 파악 (1)

2018학년도 9월 모의평가 16-19번 [예술]

[48] 다음 글을 읽고 물음에 답하시오.

미술관에서 오랫동안 움직이지 않고 서 있는 관광객 차림의 부부를 본다면 사람들은 다시 한 번 바라볼 것이다. 그리고 그것이 미술 작품이라는 것을 알면 놀랄 것이다. 이처럼 현실에 존재하는 것을 실재라고 믿을 수 있도록 재현하는 유파를 하이퍼리얼리즘이라고 한다.

관광객처럼 우리 주변에서 흔히 볼 수 있는 것을 대상으로 고르면 ㉠ 현실성이 높다고 하고, 그 대상을 시각적 재현에 기대어 실제와 똑같이 표현하면 ㉡ 사실성이 높다고 한다. 대상의 현실성과 표현의 사실성을 모두 추구한 하이퍼리얼리즘은 같은 리얼리즘 경향에 드는 팝아트와 비교하면 그 특성이 잘 드러난다. 이들은 1960년대 미국에서 발달하여 현재까지 유행하고 있는 유파로, 당시 자본주의 사회의 일상의 모습을 대상으로 삼은 점에서는 공통적이다. 팝아트는 대상을 함축적으로 변형했지만 하이퍼리얼리즘은 대상을 정확하게 재현하려고 하였다. 그래서 팝아트는 주로 대상의 현실성을 추구하지만, 하이퍼리얼리즘은 대상의 현실성뿐만 아니라 트롱프뢰유*의 흐름을 이어 표현의 사실성도 추구한다. 팝아트는 대상의 정확한 재현보다는 대중과 쉽게 소통할 수 있는 인쇄 매체를 주로 활용한 반면에, 하이퍼리얼리즘은 새로운 재료나 기계적인 방식을 적극 사용하여 대상을 정확히 재현하는 방법을 추구하였다.

* 트롱프뢰유(trompe-l'oeil) : '속임수 그림'이란 말로 감상자가 실물처럼 착각할 정도로 정밀하게 재현하는 것.

48. ㉠과 ㉡을 중심으로 윗글을 이해한 내용으로 적절한 것은?

- ① 팝아트와 하이퍼리얼리즘은 모두 당시 자본주의의 일상을 대상으로 삼아 ㉠을 높였다.
- ② 팝아트는 대상을 함축적으로 변형했다는 점에서 하이퍼리얼리즘과 달리 ㉡이 높다고 할 수 있다.
- ③ 하이퍼리얼리즘이 팝아트와 달리 트롱프뢰유의 전통을 이은 것은 ㉠을 추구하기 위해서이다.
- ④ 팝아트와 하이퍼리얼리즘이 주로 인쇄 매체를 활용한 것은 ㉡을 추구하기 위한 것이다.
- ⑤ 팝아트와 하이퍼리얼리즘은 모두 ㉠과 ㉡을 동시에 추구한다는 점에서 리얼리즘 유파에 해당한다.

2018학년도 6월 모의평가 22-25번 [사회]

[49] 다음 글을 읽고 물음에 답하시오.

통화 정책은 인간의 신뢰가 없이는 성공을 거둘 수 없다. 따라서 중앙은행은 정책 신뢰성이 손상되지 않게 유의해야 한다. 그런데 어떻게 통화 정책이 인간의 신뢰를 얻을 수 있는지에 대해서는 견해 차이가 있다. 경제학자 프리드먼은 중앙은행이 특정한 정책 목표나 운용 방식을 '준칙'으로 삼아 민간에 약속하고 어떤 상황에서도 이를 지키는 ㉠ '준칙주의'를 주장한다. 가령 중앙은행이 물가 상승률 목표치를 민간에 약속했다고 하자. 민간이 이 약속을 신뢰하면 물가 불안 심리가 진정된다. 그런데 물가가 일단 안정되고 나면 중앙은행으로서 이제 경기를 부양하는 것도 고려해 볼 수 있다. 문제는 민간이 이 비밀관성을 인지하면 중앙은행에 대한 신뢰가 훼손된다는 점이다. 준칙주의자들은 이런 경우에 중앙은행이 애초의 약속을 일관되게 지키는 편이 바람직하다고 주장한다.

그러나 민간이 사후적인 결과만으로는 중앙은행이 준칙을 지키려 했는지 판단하기 어렵고, 중앙은행에 준칙을 지킬 것을 강제할 수 없는 것도 사실이다. 준칙주의와 대비되는 ㉡ '재량주의'에서는 경제 여건 변화에 따른 신속적인 정책 대응을 지지하며 준칙주의의 엄격한 실천은 현실적으로 어렵다고 본다. 아울러 준칙주의가 최선인지에 대해서도 물음을 던진다. 예상보다 큰 경제 변동이 있으면 사전에 정해 둔 준칙이 장애물이 될 수 있기 때문이다. 정책 신뢰성은 중요하지만, 이를 위해 중앙은행이 반드시 준칙에 얽매일 필요는 없다는 것이다.

49. 윗글의 ㉠과 ㉡에 대한 설명으로 가장 적절한 것은?

- ① ㉠에서는 중앙은행이 정책 운용에 관한 준칙을 지키느라 경제 변동에 신속적인 대응을 못해도 이를 바람직하다고 본다.
- ② ㉡에서는 중앙은행이 스스로 정한 준칙을 지키는 것은 얼마든지 가능하다고 본다.
- ③ ㉠에서는 ㉡과 달리, 정책 운용에 관한 준칙을 지키지 않아도 민간의 신뢰를 확보할 수 있다고 본다.
- ④ ㉡에서는 ㉠과 달리, 통화 정책에서 인간의 신뢰 확보를 중요하게 여기지 않는다.
- ⑤ ㉡에서는 ㉠과 달리, 경제 상황 변화에 대한 통화 정책의 탄력적 대응이 효과적이지 않다고 본다.

2016학년도 9월 모의평가 8형 25-26번 [과학]

[50~51] 다음 글을 읽고 물음에 답하시오.

암 치료에 사용되는 항암제는 세포 독성 항암제와 표적 항암제로 나뉜다. ㉠ 파클리탁셀과 같은 세포 독성 항암제는 세포 분열을 방해하여 세포가 증식하지 못하고 사멸에 이르게 한다. 그러므로 세포 독성 항암제는 암세포뿐 아니라 정상 세포 중 빈번하게 세포 분열하는 종류의 세포도 손상시킨다. 이러한 세포 독성 항암제의 부작용은 이 약제의 사용을 꺼리게 하는 주된 이유이다. 반면에 표적 항암제는 암세포에 선택적으로 작용하도록 고안된 것이다.

암세포에서는 변형된 유전자가 만들어 낸 비정상적인 단백질이 세포 분열을 위한 신호 전달 과정을 왜곡하여 과다한 세포 증식을 일으킨다. 암세포가 종양으로 자라려면 종양 속으로 연결되는 새로운 혈관의 생성이 필수적이다. 표적 항암제는 암세포가 증식하고 종양이 자라는 과정에서 어느 단계에 개입하느냐에 따라 신호 전달 억제제와 신생 혈관 억제제로 나뉜다.

신호 전달 억제제는 암세포의 증식을 유도하는 신호 전달 과정 중 특정 단계의 진행을 방해한다. 신호 전달 경로는 암의 종류에 따라 다르므로 신호 전달 억제제는 특정한 암에만 치료 효과를 나타낸다. 만성골수성백혈병(CML)의 치료제인 ㉡ 이마티닙이 그 예이다. 만성골수성백혈병은 골수의 조혈 모세포가 혈구로 분화하는 과정에서 발생하는 혈액암이다. 만성골수성백혈병 환자의 95% 정도는 조혈 모세포의 염색체에서 돌연변이 유전자가 형성되어 변형된 형태의 효소인 Bcr-Abl 단백질을 만들어 낸다. 이 효소는 암세포 증식을 유도하는 신호 전달 경로를 활성화하여 암세포를 증식시킨다. 이러한 원리에 착안하여 Bcr-Abl 단백질에 달라붙어 그것의 작용을 방해하는 이마티닙이 개발되었다.

신생 혈관 억제제는 암세포가 새로운 혈관을 생성하는 것을 방해한다. 암세포가 증식하여 종양이 되고 그 종양이 자라려면 산소와 영양분이 계속 공급되어야 한다. 종양이 계속 자라려면 종양에 인접한 정상 조직과 종양이 혈관으로 연결되고, 종양 속으로 혈관이 뻗어 들어와야 한다. 대부분의 암세포들은 혈관 내피 성장인자(VEGF)를 분비하여 암세포 주변의 조직에서 혈관 내피세포를 증식시킴으로써 새로운 혈관을 형성한다. 이러한 원리에 착안하여 종양의 혈관 생성을 저지할 수 있는 약제인 ㉢ 베바시주맙이 개발되었다. 이 약제는 인공적인 항체로서 혈관 내피 성장인자를 항원으로 인식하여 결합함으로써 혈관 생성을 방해한다. 베바시주맙은 대장암의 치료제로 개발되었지만 다른 여러 종류의 암에도 효과가 있다.

50. ㉠~㉢에 대한 이해로 가장 적절한 것은?

- ① ㉠과 ㉡은 모두 암세포만 선택적으로 공격한다.
- ② ㉠은 ㉢과 달리 세포의 증식을 방해한다.
- ③ ㉡과 ㉢은 모두 변형된 유전자를 정상 유전자로 복원한다.
- ④ ㉢은 ㉡과 달리 한 가지 종류의 암에만 효능을 보인다.
- ⑤ ㉢은 ㉡과 달리 암세포가 분비하는 성장인자에 작용한다.

51. 밑글을 바탕으로 <보기>의 ㉣, ㉤를 이해한 내용으로 적절하지 않은 것은? [3점]

<보 기>

어떤 암세포를 시험관 속의 액체에 넣었다. 액체 속에는 산소와 영양분이 충분함에도 불구하고, ㉣ 액체 속의 암세포는 세포 분열을 하여 1~2 mm의 작은 암 덩이로 자란 후 더 이상 증식하지 않았다.

같은 종류의 암세포를 실험동물에게 주입하였다. ㉤ 주입된 암세포는 커다란 종양으로 계속 자라났고, 종양의 일부 조직을 조사해 보니 조직 내부에 혈관이 들어차 있었다.

- ① ㉣에서는 혈관내피 성장인자 분비를 통한 혈관 생성이 이루어지지 못했겠군.
- ② ㉣와 함께 Bcr-Abl 단백질을 액체에 넣는다면 암세포가 큰 종양으로 계속 자라겠군.
- ③ ㉤와 함께 세포 독성 항암제를 주입한다면 암세포의 분열이 억제되었겠군.
- ④ ㉤가 종양으로 자랄 수 있었던 것은 산소와 영양분이 계속 공급되었기 때문이겠군.
- ⑤ ㉤가 종양으로 자라는 과정에서 암세포의 증식을 유도하는 신호 전달 경로에 비정상적인 단백질의 개입이 있었겠군.

[제12강] 구조 독해
공통점/차이점 파악 (2)

2019학년도 6월 모의평가 35~38번 [과학]

[52~55] 다음 글을 읽고 물음에 답하시오.

건강 상태를 진단하거나 범죄의 현장에서 혈흔을 조사하기 위해 검사용 키트가 널리 이용된다. 키트 제작에는 다양한 과학적 원리가 적용되는데, 적은 비용으로 쉽고 빠르고 정확하게 검사할 수 있는 키트를 제작하는 것이 요구된다. 이러한 필요에 따라 항원-항체 반응을 응용하여 시료에 존재하는 성분을 분석하는 다양한 형태의 키트가 개발되고 있다. 항원-항체 반응은 항원과 그 항원에만 특이적으로 반응하는 항체가 결합하는 면역 반응을 말한다. 항체 제조 기술이 발전하면서 휴대성이 높고 분석 시간이 짧은 측면유동면역분석법(LFIA)을 이용한 다양한 종류의 키트가 개발되고 있다.

LFIA 키트를 이용하면 키트에 나타나는 선을 통해, 액상의 시료에서 검출하고자 하는 목표 성분의 유무를 간편하게 확인할 수 있다. LFIA 키트는 가로로 긴 납작한 막대 모양인데, 시료 패드, 결합 패드, 반응막, 흡수 패드가 순서대로 나란히 배열된 구조로 되어 있다. 시료 패드로 흡수된 시료는 결합 패드에서 복합체와 함께 반응막을 지나 여분의 시료가 흡수되는 흡수 패드로 이동한다. 결합 패드에 있는 복합체는 금-나노 입자 또는 형광 비드 등의 표지 물질에 특정 물질이 붙어 이루어진다. 표지 물질은 발색 반응에 의해 색깔을 내는데, 이 표지 물질에 붙어 있는 특정 물질은 키트 방식에 따라 종류가 다르다. 일반적으로 한 가지 목표 성분을 검출하는 키트의 반응막에는 항체들이 띠 모양으로 두 가닥 고정되어 있는데, 그중 시료 패드와 가까운 쪽에 있는 가닥이 검사선이고 다른 가닥은 표준선이다. 표지 물질이 검사선이나 표준선에 놓이면 발색 반응에 의해 반응선이 나타난다. 검사선이 발색되어 나타나는 반응선을 통해서 목표 성분의 유무를 판정할 수 있다. 표준선이 발색된 반응선이 나타나면 검사가 정상적으로 진행되었음을 알 수 있다.

LFIA 키트는 주로 ㉠ 직접 방식 또는 ㉡ 경쟁 방식으로 제작되는데, 방식에 따라 검사선의 발색 여부가 의미하는 바가 다르다. 직접 방식에서 복합체에 포함된 특정 물질은 목표 성분에 결합할 수 있는 항체이다. 시료에 목표 성분이 포함되어 있다면 목표 성분은 이 항체와 일차적으로 결합하고, 이후 검사선의 고정된 항체와 결합한다. 따라서 검사선이 발색되면 시료에서 목표 성분이 검출되었다고 판정한다. 한편 경쟁 방식에서 복합체에 포함된 특정 물질은 목표 성분에 대한 항체가 아니라 목표 성분 자체이다. 만약 시료에 목표 성분이 포함되어 있으면 시료의 목표 성분과 복합체의 목표 성분이 서로 검사선의 항체와 결합하려 경쟁한다. 이때 시료에 목표 성분이 충분히 많다면 시료의 목표 성분은 복합체의 목표 성분이 검사선의 항체와 결합하는 것을 방해하므로 검사선이 발색되지 않는다. 직접 방식은 세균이나 분자량이 큰 단백질 등을 검출할 때 이용하고, 경쟁 방식은 항생 물질처럼 목표 성분의 크기가 작은 경우에 이용한다.

한편, 검사용 키트는 휴대성과 신속성 외에 정확성도 중요하다. 키트의 정확성을 측정하기 위해서는 키트를 이용해 여러 번의 검사를 실시하고 그 결과를 분석한다. 키트가 시료에 목표 성분이 들어있다고 판정하면 이를 양성이라고 한다. 이때 시료에 목표 성분이 실제로 존재하면 진양성, 시료에 목표 성분이 없다면 위양성이라고 한다. 반대로 키트가 시료에 목표 성분이 들어 있지 않다고 판정하면 음성이라고 한다. 이 경우 실제로 목표 성분이 없다면 진음성, 목표 성분이 있다면 위음성이라고 한다. 현실에서 위양성이나 위음성을 배제할 수 있는 키트는 없다.

여러 번의 검사 결과를 통해 키트의 정확도를 구하는데, 정확도란 시료를 분석할 때 올바른 검사 결과를 얻을 확률이다. 정확도는 민감도와 특이도로 나뉜다. 민감도는 시료에 목표 성분이 존재하는 경우에 대해 키트가 이를 양성으로 판정한 비율이다. 특이도는 시료에 목표 성분이 없는 경우에 대해 키트가 이를 음성으로 판정한 비율이다. 민감도와 특이도가 모두 높아 정확도가 높은 키트가 가장 이상적이지만 현실에서는 그렇지 않은 경우가 많아서 상황에 따라 민감도나 특이도를 고려하여 키트를 선택해야 한다.

52. 윗글을 읽고 알 수 있는 내용으로 적절하지 않은 것은?

- ㉠ LFIA 키트에서 시료 패드와 흡수 패드는 모두 시료를 흡수하는 역할을 한다.
- ㉡ LFIA 키트를 통해 검출하려고 하는 목표 성분은 항원-항체 반응의 항원에 해당한다.
- ㉢ LFIA 키트를 사용할 때 정상적인 키트에서 검사선이 발색되지 않으면 표준선도 발색되지 않는다.
- ㉣ LFIA 키트에 표지 물질이 없다면 시료에 목표 성분이 있더라도 이를 시각적으로 확인할 수 없다.
- ㉤ LFIA 키트를 이용하여 검사할 때, 시료에 목표 성분이 포함되어 있지 않더라도 검사선이 발색될 수 있다.

53. ㉠과 ㉡에 대한 이해로 가장 적절한 것은?

- ㉠ ㉠은 ㉡과 달리, 시료에 들어 있는 목표 성분은 검사선에 도달하기 이전에 항체와 결합을 하겠군.
- ㉡ ㉠은 ㉡과 달리, 시료에서 목표 성분을 검출했다면 검사선에서 항체와 목표 성분의 결합이 존재하지 않겠군.
- ㉢ ㉡은 ㉠과 달리, 시료가 표준선에 도달하기 이전에 검사선에 먼저 도달하겠군.
- ㉣ ㉡은 ㉠과 달리, 정상적인 검사로 시료에서 목표 성분을 검출했다면 반응막에 아무런 반응선도 나타나지 않았겠군.
- ㉤ ㉠과 ㉡은 모두 시료에 들어 있는 목표 성분이 표지 물질과 항원-항체 반응으로 결합하겠군.

54. 윗글을 참고할 때, <보기>의 A와 B에 들어갈 말을 올바르게 짝지은 것은?

<보 기>

검사용 키트를 가지고 여러 번의 검사를 실시하여 키트의 정확성을 측정하였을 때, 검사 결과 (A)인 경우가 적을수록 민감도는 높고, (B)인 경우가 많을수록 특이도는 높다.

- | | <u>A</u> | <u>B</u> |
|---|----------|----------|
| ① | 진양성 | 진음성 |
| ② | 진양성 | 위음성 |
| ③ | 위양성 | 위음성 |
| ④ | 위음성 | 진음성 |
| ⑤ | 위음성 | 위양성 |

55. 윗글을 바탕으로 <보기>를 이해한 반응으로 적절하지 않은 것은? [3점]

<보 기>

살모넬라균은 집단 식중독을 일으키는 대표적인 병원성 세균이다. 기존의 살모넬라균 분석법은 정확도는 높으나 3~5일의 시간이 소요되어 질병 발생 시 신속한 진단 및 예방에 어려움이 있었다. 살모넬라균은 감염 속도가 빠르므로 다량의 시료 중 오염이 의심되는 시료부터 신속하게 골라낸 후에 이 시료만을 대상으로 더 정확한 방법으로 분석하여 오염 여부를 확정 짓는 것이 효과적이다. 최근에 기존 방법보다 정확도는 낮으나 저렴한 비용으로 살모넬라균만을 신속하게 검출할 수 있는 ㉠ LFIA 방식의 새로운 키트가 개발되었다고 한다.

- ① ㉠을 개발하기 전에 살모넬라균과 결합하는 항체를 제조하는 기술이 개발되었겠군.
- ② ㉠의 결합 패드에는 표지 물질에 살모넬라균이 붙어 있는 복합체가 들어 있겠군.
- ③ ㉠을 이용하여 음식물의 살모넬라균 오염 여부를 검사하려면 시료를 액체 상태로 만들어야겠군.
- ④ ㉠을 이용하여 현장에서 살모넬라균 오염 의심 시료를 선별하기 위해서는 특이도보다 민감도가 높은 것이 더 효과적이겠군.
- ⑤ ㉠을 이용하여 살모넬라균이 검출되었다고 키트가 판정할 경우에도 기존의 분석법으로는 균이 검출되지 않을 수 있겠군.

[제13강] 구조 독해
문제점 파악 (1)

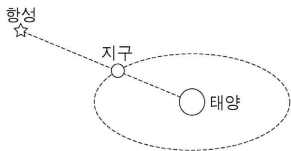
2011학년도 대학수학능력시험 32-36번 [과학]

[56~60] 다음 글을 읽고 물음에 답하시오.

1582년 10월 4일의 다음날이 1582년 10월 15일이 되었다. 10일이 사라지면서 혼란이 예상되었으나 교황청은 과감한 조치를 단행했던 것이다. 이로써 ㉠ 그레고리력이 시행된 국가에서는 이듬해 춘분인 3월 21일에 밤과 낮의 길이가 같아졌다. 그레고리력은 코페르니쿠스의 지동설이 무시당하고 여전히 천동설이 지배적이었던 시절에 부활절을 정확하게 지키려는 필요에 의해 제정되었다.

그 전까지 유럽에서는 ㉡ 율리우스력이 사용되고 있었다. 카이사르가 제정한 태양력의 일종인 율리우스력은 제정 당시에 알려진 1년 길이의 평균값인 365일 6시간에 근거하여 평년은 365일, 4년마다 돌아오는 윤년은 366일로 정했다. 율리우스력의 4년은 실제보다 길었기에 절기는 조금씩 앞당겨져 16세기 후반에는 춘분이 3월 11일에 도래했다. 이것은 춘분을 지나서 첫 보름달이 뜬 후 첫 번째 일요일을 부활절로 정한 교회의 전통적 규정에서 볼 때, 부활절을 정확하게 지키지 못하는 문제를 낳았다. 그것이 교황 그레고리우스 13세가 역법 개혁을 명령한 이유였다.

그레고리력의 기초를 놓은 인물은 율리우스였다. 그는 당시 천문학자들의 생각처럼 복잡한 천체 운동을 반영하여 역법을 고안하면 일반인들이 어려워할 것이라 보고, 율리우스력처럼 눈에 보이는 태양의 운동만을 근거로 1년의 길이를 정할 것을 제안했다. 그런데 무엇을 1년의 길이로 볼 것인가가 문제였다. 율리우스는 반세기 전에 코페르니쿠스가 지구의 공전 주기인 항성년을 1년으로 본 것을 알고 있었다.



[A] 항성년은 위의 그림처럼 태양과 지구와 어떤 항성이 일직선에 놓였다가 다시 그렇게 될 때까지의 시간이다. 그러나 율리우스는 교회의 요구에 따라 절기에 부합하는 역법을 창출하고자 했기에 항성년을 1년의 길이로 삼을 수 없었다. 그는 춘분과 다음 춘분 사이의 시간 간격인 회귀년이 항성년보다 짧다는 것을 알고 있었기 때문이었다. 항성년과 회귀년의 차이는 춘분 때의 지구 위치가 공전 궤도상에서 매년 조금씩 달라지는 현상 때문에 생긴다.

율리우스는 이 현상의 원인에 관련된 논쟁을 접어 두고, 당시 가장 정확한 천문 데이터를 모아 놓은 알폰소 표에 제시된 회귀년 길이의 평균값을 채택하자고 했다. 그 값은 365일 5시간 49분 16초였고, 이 값을 채용하면 새 역법은 율리우스력보다 134년에 하루가 짧아지게 되어 있었다. 율리우스는 연도가 4의 배수인 해를 ㉢ 윤년으로 삼아 하루를 더하는 율리우스력의 방식을 받아

들이되, 100의 배수인 해는 평년으로, 400의 배수인 해는 다시 윤년으로 하는 규칙을 추가할 것을 제안했다. 이것은 1만 년에 3일이 절기와 차이가 생기는 정도였다. 이리하여 그레고리력은 과학적 논쟁에 휘말리지 않으면서도 절기에 더 잘 들어맞는 특성을 갖게 되었다. 그 결과 새 역법은 종교적 필요를 떠나 일상생활의 감각과도 잘 맞아서 오늘날까지 널리 사용되고 있다.

56. 윗글의 내용과 일치하는 것은?

- ㉠ 두 역법 사이의 10일 오차는 조금씩 나누어 몇 년에 걸쳐 수정되었다.
- ㉡ 과학계의 반대에도 불구하고 역법 개혁안이 권력에 의해 강제되었다.
- ㉢ 율리우스는 교회의 요구에 부응하여 역법 개혁안을 마련했다.
- ㉣ 율리우스는 천문 현상의 원인 구명에 큰 관심을 가졌다.
- ㉤ 그레고리력이 선포된 시점에는 지동설이 지배적이었다.

57. 윗글과 <보기>를 함께 읽은 후의 반응으로 적절하지 않은 것은?

— < 보 기 > —

보름달이 돌아오는 주기를 기준으로 하여 만든 역법인 음력에서는 30일과 29일이 든 달을 번갈아 써서, 평년은 한 해가 열두 달로 354일이다. 그런데 이것은 지구의 공전 주기와 많이 다르므로, 윤달을 추가하여 열세 달이 한 해가 되는 윤년을 대략 19년에 일곱 번씩 두게 된다. 전통적으로 동양에서는 이런 방식으로 역법을 만들고 대략 15일 간격의 24절기를 태양의 움직임에 따라 정해 놓음으로써 계절의 변화를 쉽게 알 수 있게 했다. 이러한 역법을 '태음태양력'이라고 한다.

- ㉠ 부활절을 정할 때는 음력처럼 달의 모양을 고려했군.
- ㉡ 동서양 모두 역법을 만들기 위해 천체의 운동을 고려했군.
- ㉢ 서양의 태양력에서도 보름달이 돌아오는 주기를 고려했군.
- ㉣ 그레고리력의 1년은 태음태양력의 열두 달과 일치하지 않는군.
- ㉤ 윤달이 첨가된 태음태양력의 윤년은 율리우스력의 윤년보다 길겠군.

58. ㉠과 ㉡을 비교한 설명으로 적절한 것은?

- ㉠ ㉠과 ㉡에서 서기 1700년은 모두 윤년이다.
- ㉡ ㉠은 ㉡보다 더 정확한 관측치를 토대로 제정되었다.
- ㉢ ㉠을 쓰면 ㉡을 쓸 때보다 윤년이 더 자주 돌아온다.
- ㉣ ㉡은 ㉠보다 절기에 더 잘 들어맞는다.
- ㉤ ㉡은 ㉠보다 나중에 제정되었지만 더 보편적으로 쓰인다.

59. [A]를 이해하기 위해 <보기>를 활용할 때 ㉠~㉣에 해당하는 것은?

—<보 기>—

○○시에 있는 원형 전망대 식당은 그 식당의 중심을 축으로 조금씩 회전한다. ㉠ 철수는 창밖의 폭포에 가장 가까운 창가 식탁에서 일어나 전망대의 회전 방향과 반대 방향으로 창가를 따라 걸었다. 철수가 한 바퀴 돌아 그 식탁으로 돌아오는 데 ㉡ 57초가 걸렸는데, 폭포에 가장 가까운 창가 위치까지 돌아오는 데에는 ㉢ 60초가 걸렸다.

- | | ㉠ | ㉡ | ㉢ |
|---|----|-----|-----|
| ① | 항성 | 항성년 | 회귀년 |
| ② | 항성 | 회귀년 | 항성년 |
| ③ | 지구 | 회귀년 | 회귀년 |
| ④ | 지구 | 항성년 | 회귀년 |
| ⑤ | 지구 | 회귀년 | 항성년 |

60. ㉠의 ‘으로’와 쓰임이 가장 가까운 것은?

- ① 이 안경테는 플라스틱으로 만들어서 가볍다.
- ② 그 문제는 가능하면 토론으로 해결하자.
- ③ 그가 동창회의 차기 회장으로 뽑혔다.
- ④ 사장은 간부들을 현장으로 불렀다.
- ⑤ 지난겨울에는 독감으로 고생했다.

[제14강] 구조 독해
문제점 파악 (2)

2017학년도 9월 모의평가 35~39번 [사회]

[61~65] 다음 글을 읽고 물음에 답하시오.

권리와 의무의 주체가 될 수 있는 자격을 권리 능력이라 한다. 사람은 태어나면서 저절로 권리 능력을 갖게 되고 생존하는 내내 보유한다. 그리하여 사람은 재산에 대한 소유권의 주체가 되며, 다른 사람에 대하여 채권을 누리기도 하고 채무를 지기도 한다. 사람들의 결합체인 단체도 일정한 요건을 ㉠ 갖추면 법으로써 부여되는 권리 능력인 법인격을 취득할 수 있다. 단체 중에는 사람들이 일정한 목적을 갖고 결합한 조직체로서 구성원과 구별되어 독자적 실체로서 존재하며, 운영 기구를 두어, 구성원의 가입과 탈퇴에 관계없이 존속하는 단체가 있다. 이를 사단(社團)이라 하며, 사단이 갖춘 이러한 성질을 사단성이라 한다. 사단의 구성원은 사원이라 한다. 사단은 법인(法人)으로登記되어야 법인격이 생기는데, 법인격을 가진 사단을 사단 법인이라 부른다. 반면에 사단성을 갖추어도 법인으로登記하지 않은 사단은 '법인이 아닌 사단'이라 한다. 사람과 법인만이 권리 능력을 가지며, 사람의 권리 능력과 법인격은 엄격히 구별된다. 그리하여 사단 법인이 자기 이름으로 진 빚은 사단이 가진 재산으로 갚아야 하는 것이지 ㉡ 사원 개인에게까지 ㉢ 책임이 미치지 않는다.

회사도 사단의 성격을 갖는 법인이다. 회사의 대표적인 유형이라 할 수 있는 주식회사는 주주들로 구성되며 주주들은 보유한 주식의 비율만큼 회사에 대한 지분을 갖는다. 그런데 2001년에 개정된 상법은 한 사람이 전액을 출자하여 일인 주주로 회사를 설립할 수 있도록 하였다. ㉣ 사단성을 갖추지 못했다고 할 만한 형태의 법인을 인정한 것이다. 또 여러 주주가 있던 회사가 주식의 상속, 매매, 양도 등으로 말미암아 모든 주식이 한 사람의 소유로 되는 경우가 있다. 이런 '일인 주식회사'에서는 일인 주주가 회사의 대표 이사가 되는 사례가 많다. 이처럼 일인 주주가 회사를 대표하는 기관이 되면 경영의 주체가 개인인지 회사인지 모호해진다. 법인인 회사의 운영이 독립된 주체로서의 경영이 아니라 마치 ㉤ 개인 사업자의 영업처럼 보이는 것이다.

구성원인 사람의 인격과 법인으로서의 법인격이 잘 분간되지 않는 듯이 보이는 경우에는 간혹 문제가 일어난다. 상법상 회사는 이사들로 이루어진 이사회만을 업무 집행의 의결 기관으로 둔다. 또한 대표 이사는 이사 중 한 명으로, 이사회에서 선출되는 기관이다. 그리고 이사의 선임과 이사의 보수는 주주 총회에서 결정하도록 되어 있다. 그런데 주주가 한 사람뿐이면 사실상 그의 뜻대로 될 뿐, 이사회나 주주 총회의 기능은 퇴색하기 쉽다. 심한 경우에는 회사에서 발생한 이익이 대표 이사인 주주에게 귀속되고 회사 자체는 ㉥ 허울만 남는 일도 일어난다. 이처럼 회사의 운영이 주주 한 사람의 개인 사업과 다름없이 이루어지고, 회사라는 이름과 형식은 장식에 지나지 않는 경우에는, 회사와 거래 관계에 있는 사람들이 재산상 피해를 입는 문제가 발생하기도 한다. 이때 그 특정한 거래 관계에 관련하여서만

예외적으로 회사의 법인격을 일시적으로 부인하고 회사와 주주를 동일시해야 한다는 ㉦ '법인격 부인론'이 제기된다. 법률은 이에 대하여 명시적으로 규정하고 있지 않지만, 법원은 권리 남용의 조항을 끌어들이어 이를 받아들인다. 회사가 일인 주주에게 완전히 지배되어 회사의 회계, 주주 총회나 이사회 운영이 적법하게 작동하지 못하는데도 회사에만 책임을 묻는 것은 법인 제도가 남용되는 사례라고 보는 것이다.

61. 윗글을 통해 알 수 있는 내용으로 적절하지 않은 것은?

- ① 사단성을 갖춘 단체는 그 단체를 운영하기 위한 기구를 둔다.
- ② 주주가 여러 명인 주식회사의 주주는 사단의 사원에 해당한다.
- ③ 법인격을 얻은 사단은 재산에 대한 소유권의 주체가 될 수 있다.
- ④ 사단 법인의 법인격은 구성원의 가입과 탈퇴에 관계없이 존속한다.
- ⑤ 사람들이 결합한 단체에 권리와 의무를 누릴 수 있는 자격을 주는 제도가 사단이다.

62. 윗글에서 설명한 주식회사에 대한 이해로 가장 적절한 것은?

- ① 대표 이사는 주식회사를 대표하는 기관이다.
- ② 일인 주식회사는 대표 이사가 법인격을 갖는다.
- ③ 주식회사의 이사회에서 이사의 보수를 결정한다.
- ④ 주식회사에서는 주주 총회가 업무 집행의 의결 기관이다.
- ⑤ 여러 주주들이 모여 설립된 주식회사가 일인 주식회사로 바뀔 수 없다.

63. ㉠~㉣의 문맥상 의미에 대한 이해로 적절하지 않은 것은?

- ① ㉠ : 법인에 속해 있지만 법인격과는 구별되는 존재
- ② ㉡ : 사단이 진 빚을 갚아야 할 의무
- ③ ㉢ : 여러 사람이 결합한 조직체로서의 성격
- ④ ㉤ : 회사라는 법인격을 가진 독자적인 실체로서 운영되지 않는 경영
- ⑤ ㉥ : 회사의 자산이 감소하여 권리 능력을 누릴 수 없게 된 상태

64. ㉠에 관한 설명으로 가장 적절한 것은? [3점]

- ① 회사의 경영이 이사회에 장악되어 있는 경우에만 예외적으로 법인격 부인론을 적용할 수 있다.
- ② 법인격 부인론은 주식회사 제도의 허점을 악용하지 못하도록 법률의 개정을 통해 도입된 제도이다.
- ③ 회사가 채권자에게 손해를 입혔다는 것이 확정되면 법원은 법인격 부인론을 받아들여 그 회사의 법인격을 영구히 박탈한다.
- ④ 법원이 대표 이사 개인의 권리 능력을 부인함으로써 대표 이사가 회사에 대한 책임을 면하지 못하도록 하는 것이 법인격 부인론의 의의이다.
- ⑤ 특정한 거래 관계에 법인격 부인론을 적용하여 회사의 법인격을 부인하려는 목적은 그 거래와 관련하여 회사가 진 책임을 주주에게 부담시키기 위함이다.

65. 문맥상 ㉠과 바꿔 쓰기에 가장 적절한 것은?

- ① 겸비(兼備)하면 ② 구비(具備)하면 ③ 대비(對備)하면
- ④ 예비(豫備)하면 ⑤ 정비(整備)하면

**[제15강] 구조 독해
입장 파악 (1)**

2017학년도 9월 모의평가 31-34번 [과학]

[66~69] 다음 글을 읽고 물음에 답하시오.

18세기에는 열의 실체가 칼로릭(caloric)이며 칼로릭은 온도가 높은 쪽에서 낮은 쪽으로 흐르는 성질을 갖고 있는, 질량이 없는 입자들의 모임이라는 생각이 받아들여지고 있었다. 이를 칼로릭 이론이라 ㉠ 부르는데, 이에 따르면 찬 물체와 뜨거운 물체를 접촉시켜 놓았을 때 두 물체의 온도가 같아지는 것은 칼로릭이 뜨거운 물체에서 차가운 물체로 이동하기 때문이라는 것이다. 이러한 상황에서 과학자들의 큰 관심사 중의 하나는 증기 기관과 같은 열기관의 열효율 문제였다.

열기관은 높은 온도의 열원에서 열을 흡수하고 낮은 온도의 대기와 같은 열기관 외부에 열을 방출하며 일을 하는 기관을 말하는데, 열효율은 열기관이 흡수한 열의 양 대비 한 일의 양으로 정의된다. 19세기 초에 카르노는 열기관의 열효율 문제를 칼로릭 이론에 기반을 두고 ㉡ 다루었다. 카르노는 물레방아와 같은 수력 기관에서 물이 높은 곳에서 낮은 곳으로 ㉢ 흐르면서 일을 할 때 물의 양과 한 일의 양의 비가 높이 차이에만 좌우되는 것에 주목하였다. 물이 높이 차에 의해 이동하는 것과 흡사하게 칼로릭도 고온에서 저온으로 이동하면서 일을 하게 되는데, 열기관의 열효율 역시 이러한 두 온도에만 의존한다는 것이었다.

한편 1840년대에 줄(Joule)은 일정량의 열을 얻기 위해 필요한 각종 에너지의 양을 측정하는 실험을 행하였다. 대표적인 것이 열의 일당량 실험이었다. 이 실험은 열기관을 대상으로 한 것이 아니라, 추를 낙하시켜 물속의 날개바퀴를 회전시키는 실험이었다. 열의 양은 칼로리(calorie)로 표시되는데, 그는 역학적 에너지인 일이 열로 바뀌는 과정의 정밀한 실험을 통해 1 kcal의 열을 얻기 위해서 필요한 일의 양인 열의 일당량을 측정하였다. 줄은 이렇게 일과 열은 형태만 다를 뿐 서로 전환이 가능한 물리량 이므로 등가성을 갖는다는 것을 입증하였으며, 열과 일이 상호 전환될 때 열과 일의 에너지를 합한 양은 일정하게 보존된다는 사실을 알아내었다. 이후 열과 일뿐만 아니라 화학 에너지, 전기 에너지 등이 등가성을 가지며 상호 전환될 때에 에너지의 총량은 변하지 않는다는 에너지 보존 법칙이 입증되었다.

열과 일에 대한 이러한 이해는 카르노의 이론에 대한 과학자들의 재검토로 이어졌다. 특히 톰슨은 ㉣ 칼로릭 이론에 입각한 카르노의 열기관에 대한 설명이 줄의 에너지 보존 법칙에 위배된다고 지적하였다. 카르노의 이론에 의하면, 열기관은 높은 온도에서 흡수한 열 전부를 낮은 온도로 방출하면서 일을 한다. 이것은 줄이 입증한 열과 일의 등가성과 에너지 보존 법칙에 ㉤ 어긋나는 것이어서 열의 실체가 칼로릭이라는 생각은 더 이상 유지될 수 없게 되었다. 하지만 열효율에 관한 카르노의 이론은 클라우지우스의 증명으로 유지될 수 있었다. 그는 카르노의 이론이 유지되지 않는다면 열은 저온에서 고온으로 흐르는 현상이 ㉦ 생길 수도 있을 것이라는 가정에서 출발하여, 열기관의 열효율은 열

기관이 고온에서 열을 흡수하고 저온에 방출할 때의 두 작동 온도에만 관계된다는 카르노의 이론을 증명하였다.

클라우지우스는 자연계에서는 열이 고온에서 저온으로만 흐르고 그와 반대되는 현상은 일어나지 않는 것과 같이 경험적으로 알 수 있는 방향성이 있다는 점에 주목하였다. 또한 일이 열로 전환될 때와는 달리, 열기관에서 열 전부를 일로 전환할 수 없다는, 즉 열효율이 100%가 될 수 없다는 상호 전환 방향에 관한 비대칭성이 있다는 사실에 주목하였다. 이러한 방향성과 비대칭성에 대한 논의는 이를 설명할 수 있는 새로운 물리량인 엔트로피의 개념을 낳았다.

66. 밑글에서 알 수 있는 내용으로 가장 적절한 것은?

- ① 열기관은 외부로부터 받은 일을 열로 변환하는 기관이다.
- ② 수력 기관에서 물의 양과 한 일의 양의 비는 물의 온도 차이에 비례한다.
- ③ 칼로릭 이론에 의하면 차가운 쇠구슬이 뜨거워지면 쇠구슬의 질량은 증가하게 된다.
- ④ 칼로릭 이론에서는 칼로릭을 온도가 낮은 곳에서 높은 곳으로 흐르는 입자라고 본다.
- ⑤ 열기관의 열효율은 두 작동 온도에만 관계된다는 이론은 칼로릭 이론의 오류가 밝혀졌음에도 유지되었다.

67. 밑글로 볼 때 ㉣의 내용으로 가장 적절한 것은?

- ① 화학 에너지와 전기 에너지는 서로 전환될 수 없는 에너지라는 점
- ② 열의 실체가 칼로릭이라면 열기관이 한 일을 설명할 수 없다는 점
- ③ 자연계에서는 열이 고온에서 저온으로만 흐르는 것과 같은 방향성이 있는 현상이 존재한다는 점
- ④ 열효율에 관한 카르노의 이론이 맞지 않는다면 열은 저온에서 고온으로 흐르는 현상이 생길 수 있다는 점
- ⑤ 열기관의 열효율은 열기관이 고온에서 열을 흡수하고 저온에 방출할 때의 두 작동 온도에만 관계된다는 점

68. 윗글을 바탕으로 할 때, <보기>의 [가]에 들어갈 말로 가장 적절한 것은? [3점]

<보 기>

줄의 실험과 달리, 열기관이 흡수한 열의 양(A)과 열기관으로부터 얻어진 일의 양(B)을 측정하여 $\frac{B}{A}$ 로 열의 일당량을 구하면, 그 값은 ([가])는 결과가 나올 것이다.

- ① 열기관의 두 작동 온도의 차이가 일정하다면 줄이 구한 열의 일당량과 같다
- ② 열기관이 열을 흡수할 때의 온도와 상관없이 줄이 구한 열의 일당량과 같다
- ③ 열기관이 흡수한 열의 양이 많을수록 줄이 구한 열의 일당량보다 더 커진다
- ④ 열기관의 두 작동 온도의 차이가 커질수록 줄이 구한 열의 일당량보다 더 커진다
- ⑤ 열기관이 흡수한 열의 양과 두 작동 온도에 상관없이 줄이 구한 열의 일당량보다 작다

69. 윗글의 ㉠~㉣과 같은 의미로 사용된 것은?

- ① ㉠ : 웃음은 또 다른 웃음을 부르는 법이다.
- ② ㉡ : 그는 익숙한 숨씨로 기계를 다루고 있었다.
- ③ ㉢ : 이야기가 엉뚱한 방향으로 흐르고 있다.
- ④ ㉣ : 그는 상식에 어긋나는 일을 한 적이 없다.
- ⑤ ㉤ : 하늘을 보니 당장이라도 비가 오게 생겼다.

**[제16강] 구조 독해
입장 파악 (2)**

2017학년도 대학수학능력시험 16-20번 [인문]

[70~74] 다음 글을 읽고 물음에 답하시오.

㉠ 논리실증주의자와 포퍼는 지식을 수학적 지식이나 논리학 지식처럼 경험과 무관한 것과 과학적 지식처럼 경험에 의존하는 것으로 구분한다. 그중 과학적 지식은 과학적 방법에 의해 누적된다고 주장한다. 가설은 과학적 지식의 후보가 되는 것인데, 그들은 가설로부터 논리적으로 도출된 예측을 관찰이나 실험 등의 경험을 통해 맞는지 틀리는지 판단함으로써 그 가설을 시험하는 과학적 방법을 제시한다. 논리실증주의자는 예측이 맞을 경우에, 포퍼는 예측이 틀리지 않는 한, 그 예측을 도출한 가설이 하나씩 새로운 지식으로 추가된다고 주장한다.

하지만 ㉡ **콰인은 가설만 가지고서 예측을 논리적으로 도출할 수 없다고 본다.** 예를 들어 ㉢ **새로 발견된 금속 M은 열을 받으면 팽창한다**는 가설만 가지고는 ㉣ **열을 받은 M이 팽창할 것**이라는 예측을 이끌어 낼 수 없다. 먼저 지금까지 관찰한 모든 금속은 열을 받으면 팽창한다는 기존의 지식과 M에 열을 가했다는 조건 등이 필요하다. 이렇게 예측은 가설, 기존의 지식들, 여러 조건 등을 모두 합쳐야만 논리적으로 도출된다는 것이다. 그러므로 예측이 거짓으로 밝혀지면 정확히 무엇 때문에 예측에 실패한 것인지 알 수 없다는 것이다. 이로부터 콰인은 개별적인 가설뿐만 아니라 ㉤ **기존의 지식들과 여러 조건 등을 모두 포함하는 전체 지식**이 경험을 통한 시험의 대상이 된다는 총체주의를 제안한다.

논리실증주의자와 포퍼는 수학적 지식이나 논리학 지식처럼 경험과 무관하게 참으로 판별되는 분석 명제와, 과학적 지식처럼 경험을 통해 참으로 판별되는 종합 명제를 서로 다른 종류라고 구분한다. 그러나 콰인은 총체주의를 정당화하기 위해 이 구분을 부정하는 논증을 다음과 같이 제시한다. 논리실증주의자와 포퍼의 구분에 따르면 “총각은 총각이다.”와 같은 동어 반복 명제와, “총각은 미혼의 성인 남성이다.”처럼 동어 반복 명제로 환원할 수 있는 것은 모두 분석 명제이다. 그런데 후자가 분석 명제인 까닭은 전자로 환원할 수 있기 때문이다. 이러한 환원이 가능한 것은 ‘총각’과 ‘미혼의 성인 남성’이 동의적 표현이기 때문인데 그 왜 동의적 표현인지 물어보면, 이 둘을 서로 대체하더라도 명제의 참 또는 거짓이 바뀌지 않기 때문이라고 할 것이다. 하지만 이것만으로는 두 표현의 의미가 같다는 것을 보장하지 못해서, 동의적 표현은 언제나 반드시 대체 가능해야 한다는 필연성 개념에 다시 의존하게 된다. 이렇게 되면 동의적 표현이 동어 반복 명제로 환원 가능하게 하는 것이 되어, 필연성 개념은 다시 분석 명제 개념에 의존하게 되는 순환론에 빠진다. 따라서 콰인은 종합 명제와 구분되는 분석 명제가 존재한다는 주장은 근거가 없다는 결론에 ㉥ **도달한다.**

콰인은 분석 명제와 종합 명제로 지식을 엄격히 구분하는 대신, 경험과 직접 충돌하지 않는 중심부 지식과, 경험과 직접 충돌할 수 있는 주변부 지식을 상정한다. 경험과 직접 충돌하여 참과 거짓이 쉽게 바뀌는 주변부 지식과 달리 주변부 지식의 토대가

되는 중심부 지식은 상대적으로 견고하다. 그러나 이 둘의 경계를 명확히 나눌 수 없기 때문에, 콰인은 중심부 지식과 주변부 지식을 다른 종류라고 하지 않는다. 수학적 지식이나 논리학 지식은 중심부 지식의 한가운데에 있어 경험에서 가장 멀리 떨어져 있지만 그렇다고 경험과 무관한 것은 아니라는 것이다. 그런데 주변부 지식이 경험과 충돌하여 거짓으로 밝혀지면 전체 지식의 어느 부분을 수정해야 할지 고민하게 된다. 주변부 지식을 수정하면 전체 지식의 변화가 크지 않지만 중심부 지식을 수정하면 관련된 다른 지식이 많기 때문에 전체 지식도 크게 변화하게 된다. 그래서 대부분의 경우에는 주변부 지식을 수정하는 쪽을 선택하겠지만 실용적 필요 때문에 중심부 지식을 수정하는 경우도 있다. 그리하여 콰인은 중심부 지식과 주변부 지식이 원칙적으로 모두 수정의 대상이 될 수 있고, 지식의 변화도 더 이상 개별적 지식이 단순히 누적되는 과정이 아니라고 주장한다.

총체주의는 특정 가설에 대해 제기되는 반박이 결정적인 것처럼 보이더라도 그 가설이 실용적으로 필요하다고 인정되면 언제나 그와 같은 반박을 피하는 방법을 강구하여 그 가설을 받아들일 수 있다. 그러나 총체주의는 “A이면서 동시에 A가 아닐 수는 없다.”와 같은 논리학의 법칙처럼 아무도 의심하지 않는 지식은 분석 명제로 분류해야 하는 것이 아니냐는 비판에 답해야 하는 어려움이 있다.

70. 윗글을 바탕으로 할 때, ㉠과 ㉡이 모두 ‘아니요’라고 답변할 질문은?

- ① 과학적 지식은 개별적으로 누적되는가?
- ② 경험을 통하지 않고 가설을 시험할 수 있는가?
- ③ 경험과 무관하게 참이 되는 지식이 존재하는가?
- ④ 예측은 가설로부터 논리적으로 도출될 수 있는가?
- ⑤ 수학적 지식과 과학적 지식은 종류가 다른 것인가?

71. 윗글에 대해 이해한 내용으로 가장 적절한 것은?

- ① 포퍼가 제시한 과학적 방법에 따르면, 예측이 틀리지 않았을 경우보다는 맞을 경우에 그 예측을 도출한 가설이 지식으로 인정된다.
- ② 논리실증주의자에 따르면, “총각은 미혼의 성인 남성이다.”가 분석 명제인 것은 총각을 한 명 한 명 조사해 보니 모두 미혼의 성인 남성으로 밝혀졌기 때문이다.
- ③ 콰인은 관찰과 실험에 의존하는 지식이 관찰과 실험에 의존하지 않는 지식과 근본적으로 다르다고 한다.
- ④ 콰인은 분석 명제가 무엇인지는 동의적 표현이란 무엇인지에 의존하고, 다시 이는 필연성 개념에, 필연성 개념은 다시 분석 명제 개념에 의존한다고 본다.
- ⑤ 콰인은 어떤 명제에, 의미가 다를 뿐만 아니라 서로 대체할 경우 그 명제의 참 또는 거짓이 바뀌는 표현을 사용할 수 있으면, 그 명제는 동어 반복 명제라고 본다.

72. 윗글을 바탕으로 총체주의의 입장에서 ㉠~㉢에 대해 평가한 것으로 적절하지 않은 것은? [3점]

- ① ㉠가 거짓으로 밝혀지더라도 그것이 ㉠ 때문이라고 단정하지 못하겠군.
- ② ㉠가 거짓으로 밝혀지면 ㉢의 어느 부분을 수정하느냐는 실용적 필요에 따라 달라지겠군.
- ③ ㉠는 ㉠와 ㉢로부터 논리적으로 도출된다고 하겠군.
- ④ ㉠가 거짓으로 밝혀지면 ㉠는 ㉢의 주변부에서 경험과 직접 충돌한 것이라고 하겠군.
- ⑤ ㉠가 거짓으로 밝혀지면 ㉢을 수정하는 방법으로는 ㉠를 받아들일 수 없다고 하겠군.

73. 윗글의 총체주의에 대한 비판으로 가장 적절한 것은?

- ① 가설로부터 논리적으로 도출된 예측이 경험과 충돌하더라도 그 충돌 때문에 가설이 틀렸다고 할 수 없다.
- ② 논리학 지식이나 수학적 지식이 중심부 지식의 한가운데에 위치한다고 해서 경험과 무관한 것은 아니다.
- ③ 전체 지식은 어떤 결정적인 반박일지라도 피할 수 있기 때문에 수정 대상을 주변부 지식으로 한정하는 것은 잘못이다.
- ④ 중심부 지식을 수정하면 주변부 지식도 수정해야 하겠지만, 주변부 지식을 수정한다고 해서 중심부 지식을 수정해야 하는 것은 아니다.
- ⑤ 중심부 지식과 주변부 지식 간의 경계가 불분명하다고 해도 중심부 지식 중에는 주변부 지식들과 종류가 다른 지식이 존재한다.

74. 문맥상 ㉢과 바뀌 쓰기에 가장 적절한 것은?

- ① 잇따른다 ② 다다른다 ③ 봉착한다
- ④ 회귀한다 ⑤ 기인한다

[제17강] 심화

LEGEND 지문 읽기 (1)

2017학년도 대학수학능력시험 33-36번 [과학]

[75~78] 다음 글을 읽고 물음에 답하시오.

탄수화물은 사람을 비롯한 동물이 생존하는 데 필수적인 에너지원이다. 탄수화물은 섬유소와 비섬유소로 구분된다. 사람은 체내에서 합성한 효소를 이용하여 곡류의 녹말과 같은 비섬유소를 포도당으로 분해하고 이를 소장에서 흡수하여 에너지원으로 이용한다. 반면, 사람은 풀이나 채소의 주성분인 셀룰로스와 같은 섬유소를 포도당으로 분해하는 효소를 합성하지 못하므로, 섬유소를 소장에서 이용하지 못한다. ㉠ 소, 양, 사슴과 같은 반추동물도 섬유소를 분해하는 효소를 합성하지 못하는 것은 마찬가지이지만, 비섬유소와 섬유소를 모두 에너지원으로 이용하며 살아간다.

위(胃)가 넷으로 나누어진 반추 동물의 첫째 위인 반추위에는 여러 종류의 미생물이 서식하고 있다. 반추 동물의 반추위에는 산소가 없는데, 이 환경에서 왕성하게 성장하는 반추위 미생물들은 다양한 생리적 특성을 가지고 있다. 그중 ㉡ 피브로박터 속시노젠(F)은 섬유소를 분해하는 대표적인 미생물이다. 식물체에서 셀룰로스는 그것을 둘러싼 다른 물질과 복잡하게 얽혀 있는데, F가 가진 효소 복합체는 이 구조를 끊어 셀룰로스를 노출시킨 후 이를 포도당으로 분해한다. F는 이 포도당을 자신의 세포 내에서 대사 과정을 거쳐 에너지원으로 이용하여 생존을 유지하고 개체 수를 늘림으로써 성장한다. 이런 대사 과정에서 아세트산, 숙신산 등이 대사산물로 발생하고 이를 자신의 세포 외부로 배출한다. 반추위에서 미생물들이 생성한 아세트산은 반추 동물의 세포로 직접 흡수되어 생존에 필요한 에너지를 생성하는 데 주로 이용되고 체지방을 합성하는 데에도 쓰인다. 한편 반추위에서 [축진잔]은 프로피온산을 대사산물로 생성하는 다른 미생물의 에너지원으로 빠르게 소진된다. 이 과정에서 생성된 프로피온산은 반추 동물이 간(肝)에서 포도당을 합성하는 대사 과정에서 주요 재료로 이용된다.

반추위에는 비섬유소인 녹말을 분해하는 ㉢ 스트렙토코쿠스 보비스(S)도 서식한다. 이 미생물은 반추 동물이 섭취한 녹말을 포도당으로 분해하고, 이 포도당을 자신의 세포 내에서 대사 과정을 통해 자신에게 필요한 에너지원으로 이용한다. 이때 S는 자신의 세포 내의 산성도에 따라 세포 외부로 배출하는 대사산물이 달라진다. 산성도를 알려 주는 수소 이온 농도 지수(pH)가 7.0 정도로 중성이고 성장 속도가 느린 경우에는 아세트산, 에탄올 등이 대사산물로 배출된다. 반면 산성도가 높아져 pH가 6.0 이하로 떨어지거나 녹말의 양이 충분하여 성장 속도가 빠를 때는 [젖산]이 대사산물로 배출된다. 반추위에서 젖산은 반추 동물의 세포로 직접 흡수되어 반추 동물에게 필요한 에너지를 생성하는 데 이용되거나 아세트산 또는 프로피온산을 대사산물로 배출하는 다른 미생물의 에너지원으로 이용된다.

그런데 S의 과도한 생장이 반추 동물에게 악영향을 끼치는 경우가 있다. 반추 동물이 짧은 시간에 과도한 양의 비섬유소를

섭취하면 S의 개체 수가 급격히 늘고 과도한 양의 젖산이 배출되어 반추위의 산성도가 높아진다. 이에 따라 산성의 환경에서 왕성히 성장하며 항상 젖산을 대사산물로 배출하는 ㉣ 락토바실러스 루미니스(L)와 같은 젖산 생성 미생물들의 생장이 증가하며 다량의 젖산을 배출하기 시작한다. F를 비롯한 섬유소 분해 미생물들은 자신의 세포 내부의 pH를 중성으로 일정하게 유지하려는 특성이 있는데, 젖산 농도의 증가로 자신의 세포 외부의 pH가 낮아지면 자신의 세포 내의 항상성을 유지하기 위해 에너지를 사용하므로 생장이 감소한다. 만일 자신의 세포 외부의 pH가 5.8 이하로 떨어지면 에너지가 소진되어 성장을 멈추고 사멸하는 단계로 접어든다. 이와 달리 S와 L은 상대적으로 산성에 견디는 정도가 강해 자신의 세포 외부의 pH가 5.5 정도까지 떨어지더라도 이에 맞춰 자신의 세포 내부의 pH를 낮출 수 있어 자신의 에너지를 세포 내부의 pH를 유지하는 데 거의 사용하지 않고 성장을 지속하는 데 사용한다. 그러나 S도 자신의 세포 외부의 pH가 그 이하로 더 떨어지면 성장을 멈추고 사멸하는 단계로 접어들고, 산성에 더 강한 L을 비롯한 젖산생성 미생물들이 반추위 미생물의 많은 부분을 차지하게 된다. 그렇게 되면 반추위의 pH가 5.0 이하가 되는 급성 반추위 산성증이 발병한다.

75. 윗글을 읽고 알 수 있는 내용으로 가장 적절한 것은?

- ㉠ 섬유소는 사람의 소장에서 포도당의 공급원으로 사용된다.
- ㉡ 반추 동물의 세포에서 합성한 효소는 셀룰로스를 분해한다.
- ㉢ 반추위 미생물은 산소가 없는 환경에서 성장을 멈추고 사멸한다.
- ㉣ 반추 동물의 과도한 섬유소 섭취는 급성 반추위 산성증을 유발한다.
- ㉤ 피브로박터 속시노젠(F)은 자신의 세포 내에서 포도당을 에너지원으로 이용하여 성장한다.

76. 윗글로 볼 때, ㉠~㉣에 대한 이해로 적절하지 않은 것은?

- ㉠ ㉠과 ㉢는 모두 급성 반추위 산성증에 걸린 반추 동물의 반추 위에서는 성장하지 못하겠군.
- ㉡ ㉠과 ㉢는 모두 반추위에서 반추 동물의 체지방을 합성하는 물질을 생성할 수 있겠군.
- ㉢ 반추위의 pH가 6.0일 때, ㉠은 ㉢보다 자신의 세포 내의 산성도를 유지하는 데 더 많은 에너지를 쓰겠군.
- ㉣ ㉡와 ㉢는 모두 반추위의 산성도에 따라 다양한 종류의 대사산물을 배출하겠군.
- ㉤ 반추위에서 녹말의 양과 ㉢의 생장이 증가할수록, ㉠의 생장은 감소하고 ㉣의 생장은 증가하겠군.

77. 윗글을 바탕으로 ㉠이 가능한 이유를 진술한다고 할 때, <보기>의 ㉡, ㉢에 들어갈 말로 가장 적절한 것은? [3점]

<보 기>

반추 동물이 섭취한 섬유소와 비섬유소는 반추위에서 (㉠), 이를 이용하여 성장하는 (㉡)은 반추 동물의 에너지원으로 이용되기 때문이다.

- ① [㉡ : 반추위 미생물의 에너지원이 되고
㉢ : 반추위 미생물이 대사 과정을 통해 생성한 대사산물
- ② [㉡ : 반추위 미생물의 에너지원이 되고
㉢ : 반추위 미생물이 대사 과정을 통해 생성한 포도당
- ③ [㉡ : 반추위 미생물에 의해 합성된 포도당이 되고
㉢ : 반추 동물이 대사 과정을 통해 생성한 포도당
- ④ [㉡ : 반추위 미생물에 의해 합성된 포도당이 되고
㉢ : 반추위 미생물이 대사 과정을 통해 생성한 대사산물
- ⑤ [㉡ : 반추위 미생물에 의해 합성된 포도당이 되고
㉢ : 반추위 미생물이 대사 과정을 통해 생성한 포도당

78. 윗글로 볼 때, 반추위 미생물에서 배출되는 [숙신산]과 [젖산]에 대한 설명으로 적절하지 않은 것은?

- ① 숙신산이 많이 배출될수록 반추 동물의 간에서 합성되는 포도당의 양도 늘어난다.
- ② 젖산은 반추 동물의 세포로 직접 흡수되어 반추 동물의 에너지원으로 이용될 수 있다.
- ③ 숙신산과 젖산은 반추위가 산성일 때보다 중성일 때 더 많이 배출된다.
- ④ 숙신산과 젖산은 반추위 미생물의 세포 내에서 대사 과정을 거쳐 생성된다.
- ⑤ 숙신산과 젖산은 프로피온산을 대사산물로 배출하는 다른 미생물의 에너지원으로 이용되기도 한다.

[제18강] 심화

LEGEND 지문 읽기 (2)

2019학년도 대학수학능력시험 39-42번 [인문]

[79~82] 다음 글을 읽고 물음에 답하시오.

두 명제가 모두 참인 것도 모두 거짓인 것도 가능하지 않은 관계를 모순 관계라고 한다. 예를 들어, 임의의 명제를 P라고 하면 P와 ~P는 모순 관계이다.(기호 ‘~’은 부정을 나타낸다.) P와 ~P가 모두 참인 것은 가능하지 않다는 법칙을 무모순율이라고 한다. 그런데 “㉠ 다보탑은 경주에 있다.”와 “㉡ 다보탑은 개성에 있을 수도 있었다.”는 모순 관계가 아니다. 현실과 다르게 다보탑을 경주가 아닌 곳에 세웠다면 다보탑의 소재지는 지금과 달라졌을 것이다. 철학자들은 이를 두고, P와 ~P가 모두 참인 혹은 모두 거짓인 가능세계는 없지만 다보탑이 개성에 있는 가능세계는 있다고 표현한다.

‘가능세계’의 개념은 일상 언어에서 흔히 쓰이는 필연성과 가능성에 관한 진술을 분석하는 데 중요한 역할을 한다. ‘P는 가능하다’는 P가 적어도 하나의 가능세계에서 성립한다는 뜻이며, ‘P는 필연적이다’는 P가 모든 가능세계에서 성립한다는 뜻이다. “만약 Q이면 Q이다.”를 비롯한 필연적인 명제들은 모든 가능세계에서 성립한다. “다보탑은 경주에 있다.”와 같이 가능하지만 필연적이지는 않은 명제는 우리의 현실세계를 비롯한 어떤 가능세계에서는 성립하고 또 어떤 가능세계에서는 성립하지 않는다.

가능세계를 통한 답론은 우리의 일상적인 몇몇 표현들을 보다 잘 이해하는 데 도움이 된다. 다음 상황을 생각해 보자. 나는 현실에서 아침 8시에 출발하는 기차를 놓쳤고, 지각을 했으며, 내가 놓친 기차는 제시간에 목적지에 도착했다. 그리고 나는 “만약 내가 8시 기차를 탔다면, 나는 지각을 하지 않았다.”라고 주장한다. 그런데 전통 논리학에서는 “만약 A이면 B이다.”라는 형식의 명제는 A가 거짓인 경우에는 B의 참 거짓에 상관없이 참이라고 규정한다. 그럼에도 ㉢ 내가 만약 그 기차를 탔다면 여전히 지각을 했을 것이라고 주장하지는 않는 이유는 무엇일까? 내가 그 기차를 탄 가능세계들을 생각해 보면 그 이유를 알 수 있다. 그 가능세계 중 어떤 세계에서 나는 여전히 지각을 한다. 가령 내가 탄 그 기차가 고장으로 전로에 멈춰 운행이 오랫동안 지연된 세계가 그런 예이다. 하지만 내가 기차를 탄 세계들 중에서, 내가 기차를 타고 별다른 이변 없이 제시간에 도착한 세계가 그렇지 않은 세계보다 우리의 현실세계와의 유사성이 더 높다. 일반적으로, A가 참인 가능세계들 중에 비교할 때, B도 참인 가능세계가 B가 거짓인 가능세계보다 현실세계와 더 유사하다면, 현실세계의 나는 A가 실현되지 않은 경우에, 만약 A라면 ~B가 아닌 B이라고 말할 수 있다.

가능세계는 다음의 네 가지 성질을 갖는다. 첫째는 가능세계의 일관성이다. 가능세계는 명칭 그대로 가능한 세계이므로 어떤 것이 가능하지 않다면 그것이 성립하는 가능세계는 없다. 둘째는 가능세계의 포괄성이다. 이것은 어떤 것이 가능하다면 그것이 성립하는 가능세계는 존재한다는 것이다. 셋째는 가능세계의

완결성이다. 어느 세계에서든 임의의 명제 P에 대해 “P이거나 ~P이다.”라는 배중률이 성립한다. 즉 P와 ~P 중 하나는 반드시 참이라는 것이다. 넷째는 가능세계의 독립성이다. 한 가능세계는 모든 시간과 공간을 포함해야만 하며, 연속된 시간과 공간에 포함된 존재들은 모두 동일한 하나의 세계에만 속한다. 한 가능세계 W1의 시간과 공간이, 다른 가능세계 W2의 시간과 공간으로 이어질 수는 없다. W1과 W2는 서로 시간과 공간이 전혀 다른 세계이다.

가능세계의 개념은 철학에서 갖가지 흥미로운 질문과 통찰을 이끌어 내며, 그에 관한 연구 역시 활발히 진행되고 있다. 나아가 가능세계를 활용한 논의는 오늘날 인지 과학, 언어학, 공학 등의 분야로 그 응용의 폭을 넓히고 있다.

79. 위글의 내용과 일치하는 것은?

- ① 배중률은 모든 가능세계에서 성립한다.
- ② 모든 가능한 명제는 현실세계에서 성립한다.
- ③ 필연적인 명제가 성립하지 않는 가능세계가 있다.
- ④ 무모순율에 의하면 P와 ~P가 모두 참인 것은 가능하다.
- ⑤ 전통 논리학에 따르면 “만약 A이면 B이다.”의 참 거짓은 A의 참 거짓과 상관없이 결정된다.

80. ㉠, ㉡에 대한 이해로 적절하지 않은 것은?

- ① ㉠이 성립하지 않는 가능세계가 존재한다.
- ② “만약 다보탑이 개성에 있다면, 다보탑은 개성에 있다.”가 성립하는 가능세계 중에는 ㉠이 거짓인 가능세계는 없다.
- ③ ㉡과 “다보탑은 개성에 있지 않다.”는 모순 관계가 아니다.
- ④ 만약 ㉡이 거짓이라면 어떤 가능세계에서도 다보탑이 개성에 있지 않다.
- ⑤ ㉠과 ㉡은 현실세계에서 둘 다 참인 것이 가능하다.

81. 윗글을 바탕으로 할 때, ㉔에 대한 답으로 가장 적절한 것은?

- ① 내가 그 기차를 타지 않은 가능세계들끼리 비교할 때 지각을 한 가능세계와 지각을 하지 않은 가능세계가 현실세계와의 유사성의 정도가 다르기 때문이다.
- ② 내가 그 기차를 타지 않은 가능세계들끼리 비교할 때 기차 고장이 자주 일어나지 않는 가능세계가 현실세계와의 유사성이 높기 때문이다.
- ③ 내가 그 기차를 탄 가능세계들끼리 비교할 때 내가 지각을 한 가능세계가 내가 지각을 하지 않은 가능세계에 비해 현실 세계와의 유사성이 더 낮기 때문이다.
- ④ 내가 그 기차를 탄 가능세계들끼리 비교할 때 그 가능세계들의 대다수에서 내가 지각을 하지 않았기 때문이다.
- ⑤ 내가 그 기차를 탄 것이 현실세계에서 거짓이기 때문이다.

82. 윗글을 참고할 때, <보기>를 이해한 내용으로 적절한 것은?

[3점]

—<보 기>—

명제 “모든 학생은 연필을 쓴다.”와 “어떤 학생도 연필을 쓰지 않는다.”는 반대 관계이다. 이 말은, 두 명제 다 참인 것은 가능하지 않지만, 둘 중 하나만 참이거나 둘 다 거짓인 것은 가능하다는 뜻이다.

- ① 가능세계의 완결성과 독립성에 따르면, 모든 학생이 연필을 쓰는 가능세계가 존재한다는 것과 어떤 학생도 연필을 쓰지 않는 가능세계가 존재한다는 것 중 하나는 반드시 참이고, 그중 한 세계의 시간과 공간이 다른 세계로 이어질 수 없겠군.
- ② 가능세계의 포괄성과 독립성에 따르면, “어떤 학생도 연필을 쓰지 않는다.”가 성립하면서 그 세계에 속한 한 명의 학생이 연필을 쓰는 가능세계들이 존재하고, 그 세계들의 시간과 공간은 서로 단절되어 있겠군.
- ③ 가능세계의 완결성에 따르면, 어느 세계에서든 “어떤 학생은 연필을 쓴다.”와 “어떤 학생은 연필을 쓰지 않는다.” 중 하나는 반드시 참이겠군.
- ④ 가능세계의 포괄성에 따르면, “모든 학생은 연필을 쓴다.”가 참이거나 “어떤 학생도 연필을 쓰지 않는다.”가 참인 가능세계들이 있겠군.
- ⑤ 가능세계의 일관성에 따르면, 학생들 중 절반은 연필을 쓰고 절반은 연필을 쓰지 않는 가능세계가 존재하겠군.

[제19강] 심화

융합 장문 읽기 (1)

2018학년도 대학수학능력시험 27-32번 (경제+행정학)

[83~88] 다음 글을 읽고 물음에 답하시오.

정부는 국민 생활에 영향을 미치는 활동의 총체인 정책의 목표를 효과적으로 달성하기 위해 정책 수단의 특성을 고려하여 정책을 수행한다. 정책 수단은 강제성, 직접성, 자동성, 가시성의 ④ 네 가지 측면에서 다양한 특성을 갖는다. 강제성은 정부가 개인이나 집단의 행위를 제한하는 정도로서, 유해 식품 판매 규제는 강제성이 높다. 직접성은 정부가 공공 활동의 수행과 재원 조달에 직접 관여하는 정도를 의미한다. 정부가 정책을 직접 수행하지 않고 민간에 위탁하여 수행하게 하는 것은 직접성이 낮다. 자동성은 정책을 수행하기 위해 별도의 행정 기구를 설립하지 않고 기존의 조직을 활용하는 정도를 말한다. 전기 자동차 보조금 제도를 기존의 시장 환경과에서 시행하는 것은 자동성이 높다. 가시성은 예산 수립 과정에서 정책을 수행하기 위한 재원이 명시적으로 드러나는 정도이다. 일반적으로 사회 규제의 정도를 조절하는 것은 예산 지출을 수반하지 않으므로 가시성이 낮다.

정책 수단 선택의 사례로 환율과 관련된 경제 현상을 살펴 보자. 외국 통화에 대한 자국 통화의 교환 비율을 의미하는 환율은 장기적으로 한 국가의 생산성과 물가 등 기초 경제 여건을 반영하는 수준으로 수렴된다. 그러나 단기적으로 환율은 이와 ① 괴리되어 움직이는 경우가 있다. 만약 환율이 예상과는 다른 방향으로 움직이거나 또는 비록 예상과 같은 방향으로 움직이더라도 변동 폭이 예상보다 크게 나타날 경우 경제 주체들은 과도한 위험에 ② 노출될 수 있다. 환율이나 주가 등 경제 변수가 단기에 지나치게 상승 또는 하락하는 현상을 오버슈팅(overshooting)이라고 한다. 이러한 오버슈팅은 물가 경직성 또는 금융 시장 변동에 따른 불안 심리 등에 의해 촉발되는 것으로 알려져 있다. 여기서 물가 경직성은 시장에서 가격이 조정되기 어려운 정도를 의미한다.

물가 경직성에 따른 환율의 오버슈팅을 이해하기 위해 통화를 금융 자산의 일종으로 보고 경제 충격에 대해 장기와 단기에 환율이 어떻게 조정되는지 알아보자. 경제에 충격이 발생할 때 물가나 환율은 충격을 흡수하는 조정 과정을 거치게 된다. 물가는 단기에는 장기 계약 및 공공요금 규제 등으로 인해 경직적이지만 장기에는 신속적으로 조정된다. 반면 환율은 단기에서도 신속적인 조정이 가능하다. 이러한 물가와 환율의 조정 속도 차이가 오버슈팅을 초래한다. 물가와 환율이 모두 신속적으로 조정되는 장기에서의 환율은 구매력 평가설에 의해 설명되는데, 이에 의하면 장기의 환율은 자국 물가 수준을 외국 물가 수준으로 나눈 비율로 나타나며, 이를 균형 환율로 본다. 가령 국내 통화량이 증가하여 유지될 경우 장기에서는 자국 물가도 높아져 장기의 환율은 상승한다. 이때 통화량을 물가로 나눈 실질 통화량은 변하지 않는다.

그런데 단기에는 물가의 경직성으로 인해 구매력 평가설에 기초한 환율과는 다른 움직임이 나타나면서 오버슈팅이 발생할 수 있다. 가령 국내 통화량이 증가하여 유지될 경우,

물가가 경직적이어서 ㉠ 실질 통화량은 증가하고 이에 따라 시장 금리는 하락한다. 국가 간 자본 이동이 자유로운 상황에서, ㉡ 시장 금리 하락은 투자의 기대 수익률 하락으로 이어져, 단기성 외국인 투자 자금이 해외로 빠져나가거나 신규 해외 투자 자금 유입을 위축시키는 결과를 ㉢ 초래한다. 이 과정에서 자국 통화의 가치는 하락하고 ㉣ 환율은 상승한다. 통화량의 증가로 인한 효과는 물가가 신속적인 경우에 예상되는 환율 상승에, 금리 하락에 따른 자금의 해외 유출이 유발하는 추가적인 환율 상승이 더해진 것으로 나타난다. 이러한 추가적인 상승 현상이 환율의 오버슈팅인데, 오버슈팅의 정도 및 지속성은 물가 경직성이 클수록 더 크게 나타난다. 시간이 경과함에 따라 물가가 상승하여 실질 통화량이 원래 수준으로 돌아오고 해외로 유출되었던 자금이 시장 금리의 반등으로 국내로 ㉤ 복귀하면서, 단기에 과도하게 상승했던 환율은 장기에는 구매력 평가설에 기초한 환율로 수렴된다.

[가]

단기의 환율이 기초 경제 여건과 괴리되어 과도하게 급등락하거나 균형 환율 수준으로부터 장기간 이탈하는 등의 문제가 심화되는 경우를 예방하고 이에 대처하기 위해 정부는 다양한 정책 수단을 동원한다. 오버슈팅의 원인인 물가 경직성을 완화하기 위한 정책 수단 중 강제성이 낮은 사례로는 외환의 수급 불균형 해소를 위해 관련 정보를 신속하고 정확하게 공개하거나, 불필요한 가격 규제를 축소하는 것을 들 수 있다. 한편 오버슈팅에 따른 부정적 파급 효과를 완화하기 위해 정부는 환율 변동으로 가격이 급등한 수입 필수 품목에 대한 세금을 조절함으로써 내수가 급격히 위축되는 것을 방지하려고 하기도 한다. 또한 환율 급등락으로 인한 피해에 대비하여 수출입 기업에 환율 변동 보험을 제공하거나, 외화 차입 시 지급 보증을 제공하기도 한다. 이러한 정책 수단은 직접성이 높은 특성을 가진다. 이와 같이 정부는 기초 경제 여건을 반영한 환율의 추세를 용인하되, 사전적 또는 사후적인 미세 조정 정책 수단을 활용하여 환율의 단기 급등락에 따른 위험으로부터 실물 경제와 금융 시장의 안정을 ㉥ 도모하는 정책을 수행한다.

83. 밑줄에 대한 이해로 적절하지 않은 것은?

- ① 국내 통화량이 증가하여 유지될 경우 장기에는 실질 통화량이 변하지 않으므로 장기의 환율도 변함이 없을 것이다.
- ② 물가가 신속적인 경우가 경직적인 경우에 비해 국내 통화량 증가에 따른 국내 시장 금리 하락 폭이 작을 것이다.
- ③ 물가 경직성에 따른 환율의 오버슈팅은 물가의 조정 속도보다 환율의 조정 속도가 빠르기 때문에 발생하는 것이다.
- ④ 환율의 오버슈팅이 발생한 상황에서 외국인 투자 자금이 국내 시장 금리에 민감하게 반응할수록 오버슈팅 정도는 커질 것이다.
- ⑤ 환율의 오버슈팅이 발생한 상황에서 물가 경직성이 클수록 구매력 평가설에 기초한 환율로 수렴되는 데 걸리는 시간이 길어질 것이다.

84. ㉠을 바탕으로 정책 수단의 특성을 이해한 것으로 가장 적절한 것은?

- ① 다자녀 가정에 출산 장려금을 지급하는 것은, 불법 주차 차량에 과태료를 부과하는 것보다 강제성이 높다.
- ② 전기 제품 안전 규제를 강화하는 것은, 학교 급식을 제공하기 위한 재원을 정부 예산에 편성하는 것보다 가시성이 높다.
- ③ 문화재를 발견하여 신고할 경우 포상금을 주는 것은, 자연 보존 지역에서 개발 행위를 금지하는 것보다 강제성이 높다.
- ④ 쓰레기 처리를 민간 업체에 맡겨서 수행하게 하는 것은, 정부 기관에서 주민등록 관련 행정 업무를 수행하는 것보다 직접성이 높다.
- ⑤ 담당 부서에서 문화 소외 계층에 제공하던 복지 카드의 혜택을 늘리는 것은, 전담 부처를 신설하여 상수원 보호 구역을 감독하는 것보다 자동성이 높다.

85. 윗글을 바탕으로 할 때, <보기>의 'A국' 경제 상황에 대한 '경제학자 갑'의 견해를 추론한 것으로 적절하지 않은 것은?

<보 기>

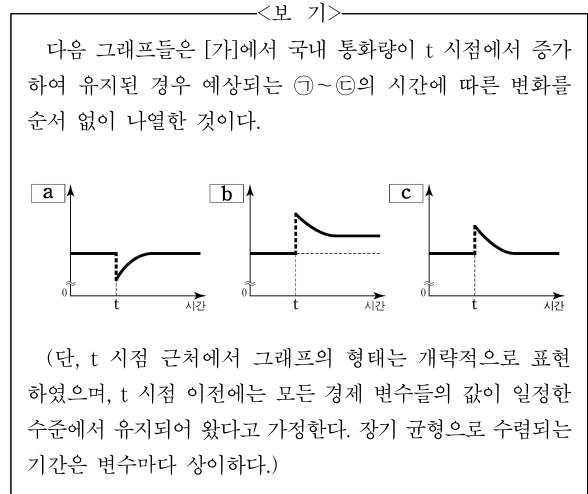
A국 경제학자 갑은 자국의 최근 경제 상황을 다음과 같이 진단했다.

금융 시장 불안의 여파로 A국의 주식, 채권 등 금융 자산의 가격 하락에 대한 우려가 확산되면서 안전 자산으로 인식되는 B국의 채권에 대한 수요가 증가하고 있다. 이로 인해 외환 시장에서는 A국에 투자되고 있던 단기성 외국인 자금이 B국으로 유출되면서 A국의 환율이 급등하고 있다.

B국에서는 해외 자금 유입에 따른 통화량 증가로 B국의 시장 금리가 변동할 것으로 예상된다. 이에 따라 A국의 환율 급등은 향후 다소 진정될 것이다. 또한 양국 간 교역 및 금융 의존도가 높은 현실을 감안할 때, A국의 환율 상승은 수입품의 가격 상승 등에 따른 부작용을 초래할 것으로 예상되지만 한편으로는 수출이 증대되는 효과도 있다. 그러므로 정부는 시장 개입을 가능한 한 자제하고 환율이 시장 원리에 따라 자율적으로 균형 환율 수준으로 수렴되도록 두어야 한다.

- ① A국에 환율의 오버슈팅이 발생한 상황에서 B국의 시장 금리가 하락한다면 오버슈팅의 정도는 커질 것이다.
- ② A국에 환율의 오버슈팅이 발생하였다면 이는 금융 시장 변동에 따른 불안 심리에 의해 촉발된 것으로 볼 수 있다.
- ③ A국에 환율의 오버슈팅이 발생할지라도 시장의 조정을 통해 환율이 장기에는 균형 환율 수준에 도달할 수 있을 것이다.
- ④ A국의 환율 상승이 수출을 증대시키는 긍정적인 효과도 동반하므로 A국의 정책 당국은 외환 시장 개입에 신중해야 한다.
- ⑤ A국의 환율 상승은 B국으로부터 수입하는 상품의 가격을 인상 시킴으로써 A국의 내수를 위축시키는 결과를 초래할 수 있다.

86. <보기>에 제시된 그래프의 세로축 a, b, c는 [가]의 ㉠~㉣과 하나씩 대응된다. 이를 바르게 짝지은 것은? [3점]



- | | | | |
|---|---|---|---|
| | ㉠ | ㉡ | ㉢ |
| ① | a | c | b |
| ② | b | a | c |
| ③ | b | c | a |
| ④ | c | a | b |
| ⑤ | c | b | a |

87. [미세 조정 정책 수단]의 사례로 적절하지 않은 것은?

- ① 예기치 못한 외환 손실에 대비한 환율 변동 보험을 수출 주력 중소기업에 제공한다.
- ② 원유와 같이 수입 의존도가 높은 상품의 경우 해당 상품에 적용하는 세율을 환율 변동에 따라 조정한다.
- ③ 환율의 급등락으로 금융 시장이 불안정할 경우 해외 자금 유출과 유입을 통제하여 환율의 추세를 바꾼다.
- ④ 환율 급등으로 수입 물가가 가파르게 상승했을 때, 수입 대금 지급을 위해 외화를 빌리는 수입 업체에 지급 보증을 제공한다.
- ⑤ 수출입 기업을 대상으로 국내외 금리 변동, 해외 투자 자금 동향 등 환율 변동에 영향을 주는 요인들에 대한 정보를 제공한다.

88. 문맥상 ㉠~㉣과 바꿔 쓰기에 적절하지 않은 것은?

- ① ㉠ : 동떨어져
- ② ㉡ : 드러낼
- ③ ㉢ : 불러온다
- ④ ㉣ : 되돌아오면서
- ⑤ ㉠ : 피하는

[제20강] 심화

융합 장문 읽기 (2)

2019학년도 대학수학능력시험 27-32번 [과학+인문]

[89~94] 다음 글을 읽고 물음에 답하시오.

16세기 전반에 서양에서 태양 중심설을 지구 중심설의 대안으로 제시하며 시작된 천문학 분야의 개혁은 경험주의의 확산과 수리 과학의 발전을 통해 형이상학을 뒤바꾸는 변혁으로 이어졌다.

[서양의 우주론]이 전파되자 중국에서는 중국과 서양의 우주론을 회통하려는 시도가 전개되었고, 이 과정에서 자신의 지적 유산에 대한 관심이 재고되었다.

복잡한 문제를 단순화하여 푸는 수학적 전통을 이어받은 코페르니쿠스는 천체의 운동을 단순하게 기술할 방법을 찾았자 하였고, 그것이 ㉠ 일으킬 형이상학적 문제에는 별 관심이 없었다. 고대의 아리스토텔레스와 프톨레마이오스는 우주의 중심에 고정되어 움직이지 않는 지구의 주위를 달, 태양, 다른 행성들의 천구들과, 항성들이 붙어 있는 항성 천구가 회전한다는 지구 중심설을 내세웠다. 그와 달리 코페르니쿠스는 태양을 우주의 중심에 고정하고 그 주위를 지구를 비롯한 행성들이 공전하며 지구가 자전하는 우주 모형을 ㉡ 만들었다. 그러자 프톨레마이오스보다 훨씬 적은 수의 원으로 행성들의 가지적인 운동을 설명할 수 있었고 행성이 태양에서 멀수록 공전 주기가 길어진다는 점에서 단순성이 충족되었다. 그러나 아리스토텔레스의 형이상학을 고수하는 다수 지식인과 종교 지도자들은 그의 이론을 받아들이려 하지 않았다. 왜냐하면 그것은 지상계와 천상계를 대립시키는 아리스토텔레스의 이분법적 구도를 무너뜨리고, 신의 형상을 ㉢ 지닌 인간을 한갓 행성의 거주자로 전락시키는 것으로 여겨졌기 때문이다.

16세기 후반에 브라헤는 코페르니쿠스 천문학의 장점을 인정하면서도 아리스토텔레스 형이상학과의 상충을 피하고자 우주의 중심에 지구가 고정되어 있고, 달과 태양과 항성들은 지구 주위를 공전하며, 지구 외의 행성들은 태양 주위를 공전하는 모형을 제안하였다. 그러나 케플러는 우주의 수적 질서를 신봉하는 형이상학인 신플라톤주의에 매료되었기 때문에, 태양을 우주 중심에 배치하여 단순성을 추구한 코페르니쿠스의 천문학을 받아들였다. 하지만 그는 경험주의자였기에 브라헤의 천체 관측치를 활용하여 태양 주위를 공전하는 행성의 운동 법칙들을 수립할 수 있었다. 우주의 단순성을 새롭게 보여 주는 이 법칙들은 아리스토텔레스 형이상학을 더 이상 온존할 수 없게 만들었다.

[A] 17세기 후반에 뉴턴은 태양 중심설을 역학적으로 정당화하였다. 그는 만유인력 가설로부터 케플러의 행성 운동 법칙들을 성공적으로 연역했다. 이때 가정된 만유인력은 두 질점*이 서로 당기는 힘으로, 그 크기는 두 질점의 질량의 곱에 비례하고 거리의 제곱에 반비례한다. 지구를 포함하는 천체들이 밀도가 균질하거나 구 대칭*을 이루는 구라면 천체가 그 천체 밖 어떤 질점을 당기는 만유인력은, 그 천체를 잘게 나눈 부피 요소들 각각이 그 천체 밖 어떤 질점을 당기는 만유인력을 모두 더하여 구할 수 있다. 또한 여기에서 지구보다 질량이 큰 태양과 지구가 서로 당기는 만유인력이 서로 같음을 증명할 수 있다. 뉴턴은 이 원리를 적용하여 달의 공전 궤도와 사과의 낙하 운동 등에 관한 실측값을 연역함으로써 만유인력의 실재를 입증하였다.

16세기 말부터 중국에 본격 유입된 서양 과학은, 청 왕조가 1644년 중국의 역법(曆法)을 기반으로 서양 천문학 모델과 계산법을 수용한 시헌력을 공식 채택함에 따라 그 위상이 구체화되었다. 브라헤와 케플러의 천문 이론을 차대대로 수용하여 정확도를 높인 시헌력이 생활 리듬으로 자리 잡았지만, 중국 지식인들은 서양 과학이 중국의 지적 유산에 적절히 연결되지 않으면 아무리 효율적이라도 불온한 요소로 ㉣ 여겼다. 이에 따라 서양 과학에 매료된 학자들도 어떤 방식으로든 ㉤ 서양 과학과 중국 전통 사이의 적절한 관계 맺음을 통해 이 문제를 해결하고자 하였다.

17세기 옹명우와 방이지 등은 중국 고대 문헌에 수록된 우주론에 대해서는 부정적 태도를 견지하면서 성리학적 기론(氣論)에 입각하여 실증적인 서양 과학을 재해석한 독창적 이론을 제시하였다. 수성과 금성이 태양 주위를 회전한다는 그들의 태양계 학설은 브라헤의 영향이었지만, 태양의 크기에 대한 서양 천문학 이론에 의문을 제기하고 기(氣)와 빛을 결부하여 제시한 광학 이론은 그들이 창안한 것이었다.

17세기 후반 왕석천과 매문정은 서양 과학의 영향을 받아 경험적 추론과 수학적 계산을 통해 우주의 원리를 파악하고자 하였다. 그러면서 서양 과학의 우수한 면은 모두 중국 고전에 이미 ㉦ 갖추어져 있던 것인데 옹명우 등이 이를 깨닫지 못한채 성리학 같은 형이상학에 몰두했다고 비판했다. 매문정은 고대 문헌에 언급된, 하늘이 땅의 네 모퉁이를 가릴 수 없을 것이라는 증자의 말을 땅이 둥글다는 서양 이론과 연결하는 등 서양 과학의 중국 기원론을 뒷받침하였다.

중국 천문학을 중심으로 서양 천문학을 회통하려는 매문정의 입장은 18세기 초를 기점으로 중국의 공식 입장으로 채택되었으며, 이 입장은 중국의 역대 지식 성과물을 망라한 총서인 『사고전서』에 그대로 반영되었다. 이 총서의 편집자들은 고대부터 당시까지 쏟아진 천문 관련 문헌들을 정리하여 수록하였다. 이와 같이 고대 문헌에 담긴 우주론을 재해석하고 확인하려는 경향은 19세기 중엽까지 주를 이루었다.

- * 질점 : 크기가 없고 질량이 모여 있다고 보는 이론상의 물체.
- * 구 대칭 : 어떤 물체가 중심으로부터 모든 방향으로 같은 거리에서 같은 특성을 갖는 상태.

89. 다음은 윗글을 읽은 학생의 독서 기록 중 일부이다. 윗글을 참고할 때, '점검 결과'로 적절하지 않은 것은?

○ 읽기 계획 : 1문단을 훑어보면서 뒷부분을 예측하고 질문 만들기를 한 후, 글을 읽고 점검하기

예측 및 질문 내용	점검 결과
○ 서양의 우주론에 태양 중심설과 지구 중심설의 개념이 소개되어 있을 것이다.	예측과 같음..... ①
○ 서양의 우주론의 영향으로 변화된 중국의 우주론이 소개되어 있을 것이다.	예측과 다름..... ②
○ 서양에서 태양 중심설을 제기한 사람은 누구일까?	질문의 답이 제시됨..... ③
○ 중국에서 서양의 우주론을 접하고 회통을 시도한 사람은 누구일까?	질문의 답이 제시됨..... ④
○ 중국에 서양의 우주론을 전파한 서양의 인물은 누구일까?	질문의 답이 언급되지 않음..... ⑤

90. 윗글에 대한 이해로 적절하지 않은 것은?

- ① 서양과 중국에서는 모두 우주론을 정립하는 과정에서 형이상학적 사고에 대한 재검토가 이루어졌다.
- ② 서양 천문학의 전래는 중국에서 자국의 우주론 전통을 재인식하는 계기가 되었다.
- ③ 중국에 서양의 천문학적 성과가 자리 잡게 된 데에는 국가의 역할이 작용하였다.
- ④ 중국에서는 18세기에 자국의 고대 우주론을 긍정하는 입장이 주류가 되었다.
- ⑤ 서양에서는 중국과 달리 경험적 추론에 기초한 우주론이 제기되었다.

91. 윗글에 나타난 [서양의 우주론]에 대한 설명으로 가장 적절한 것은?

- ① 항성 천구가 고정되어 있다고 보는 아리스토텔레스의 우주론은 천상계와 지상계를 대립시킨 형이상학을 토대로 한 것이었다.
- ② 많은 수의 원을 써서 행성의 가시적 운동을 설명한 프톨레마이오스의 우주론은 행성이 태양에서 멀수록 공전 주기가 길어진다는 점에서 단순성을 갖는 것이었다.
- ③ 지구와 행성이 태양 주위를 공전한다는 코페르니쿠스의 우주론은 이전의 지구 중심설보다 단순할 뿐 아니라 아리스토텔레스의 형이상학과 양립이 가능한 것이었다.
- ④ 지구가 우주 중심에 고정되어 있고 다른 행성을 거느린 태양이 지구 주위를 돈다는 브라헤의 우주론은 아리스토텔레스의 형이상학에서 자유롭지 못한 것이었다.
- ⑤ 태양 주위를 공전하는 행성의 운동 법칙들을 관측치로부터 수립한 케플러의 우주론은 신플라톤주의에서 경험주의적 근거를 찾은 것이었다.

92. ㉠에 대한 이해로 적절하지 않은 것은?

- ① 중국에서 서양 과학을 수용한 학자들은 자국의 지적 유산에 서양 과학을 접목하려 하였다.
- ② 서양 천문학과 관련된 내용이 중국의 역대 지식 성과를 집대성한 『사고전서』에 수록되었다.
- ③ 방이지는 서양 우주론의 영향을 받았지만 서양의 이론과 구별되는 새 이론의 수립을 시도하였다.
- ④ 매문정은 중국 고대 문헌에 나타나는 천문학적 전통과 서양 과학의 수학적 방법론을 모두 활용하였다.
- ⑤ 성리학적 기론을 긍정한 학자들은 중국 고대 문헌의 우주론을 근거로 서양 우주론을 받아들여 새 이론을 창안하였다.

93. <보기>를 참고할 때, [A]에 대한 이해로 적절하지 않은 것은? [3점]

<보 기>

부피 요소
P
O

구는 무한히 작은 부피 요소들로 이루어져 있다. 그 부피 요소들이 빈틈없이 한 점으로 배열되어 구 껍질을 이루고, 그런 구 껍질들이 구의 중심 O 주위에 반지름을 달리 하며 양파처럼 겹겹이 싸여 구를 이룬다. 이때 부피 요소는 그것의 부피와 밀도를 곱한 값을 질량으로 갖는 질점으로 볼 수 있다.

(1) 같은 밀도의 부피 요소들이 하나의 구 껍질을 구성하면, 이 부피 요소들이 구 외부의 질점 P를 당기는 만유인력들의 총합은, 그 구 껍질과 동일한 질량을 갖는 질점이 그 구 껍질의 중심 O에서 P를 당기는 만유인력과 같다.

(2) (1)에서의 구 껍질들이 구를 구성할 때, 그 중심의 구 껍질들이 P를 당기는 만유인력들의 총합은, 그 구와 동일한 질량을 갖는 질점이 그 구의 중심 O에서 P를 당기는 만유인력과 같다.

(1), (2)에 의하면, 밀도가 균질하거나 구 대칭인 구를 구성하는 부피 요소들이 P를 당기는 만유인력들의 총합은, 그 구와 동일한 질량을 갖는 질점이 그 구의 중심 O에서 P를 당기는 만유인력과 같다.

- ① 밀도가 균질한 하나의 행성을 구성하는 동심의 구 껍질들이 같은 두께일 때, 하나의 구 껍질이 태양을 당기는 만유인력은 그 구 껍질의 반지름이 클수록 커지겠군.
- ② 태양의 중심에 있는 질량이 m 인 질점이 지구 전체를 당기는 만유인력은, 지구의 중심에 있는 질량이 m 인 질점이 태양 전체를 당기는 만유인력과 크기가 같겠군.
- ③ 질량이 M 인 지구와 질량이 m 인 달은, 둘의 중심 사이의 거리만큼 떨어져 있으면서 질량이 M, m 인 두 질점 사이의 만유인력과 동일한 크기의 힘으로 서로 당기겠군.
- ④ 태양을 구성하는 하나의 부피 요소와 지구 사이에 작용하는 만유인력은, 지구를 구성하는 모든 부피 요소들과 태양의 그 부피 요소 사이에 작용하는 만유인력들을 모두 더하면 구해지겠군.
- ⑤ 반지름이 R , 질량이 M 인 지구와 지구 표면에서 높이 h 에 중심이 있는 질량이 m 인 구슬 사이의 만유인력은, $R+h$ 의 거리만큼 떨어져 있으면서 질량이 M, m 인 두 질점 사이의 만유인력과 크기가 같겠군.

94. 문맥상 ㉠~㉣와 바꿔 쓴 것으로 가장 적절한 것은?

- ① ㉠ : 진작(振作)할 ② ㉡ : 고안(考案)했다
- ③ ㉢ : 소지(所持)한 ④ ㉣ : 설정(設定)했다
- ⑤ ㉤ : 시사(示唆)되어

정답

[제1강] 독서 지문, 이렇게 읽자

문항 번호	정답	①	②	③	④	⑤
1번	③	27%	10%	45%	14%	4%
2번	⑤	6%	8%	17%	15%	54%
3번	①	81%	4%	4%	7%	4%
4번	③	5%	18%	49%	19%	9%
5번	①	96%	1%	1%	1%	1%

[제2강] 사고력의 기본, 대응

문항 번호	정답	①	②	③	④	⑤
6번	②	20%	72%	4%	2%	2%
7번	②	4%	34%	4%	4%	54%
8번	④	4%	8%	11%	70%	7%
9번	⑤	3%	2%	2%	1%	92%
10번	①	49%	10%	1%	38%	2%
11번	④	7%	3%	22%	47%	21%

[제3강] 사례에 적용하기

문항 번호	정답	①	②	③	④	⑤
12번	①	46%	18%	3%	4%	29%
13번	①	68%	3%	22%	3%	4%
14번	⑤	3%	5%	12%	15%	65%
15번	⑤	10%	6%	32%	8%	44%
16번	③	5%	3%	82%	3%	7%
17번	④	6%	22%	12%	57%	3%
18번	①	63%	5%	9%	6%	17%

[제4강] 그림 자료에 적용하기

문항 번호	정답	①	②	③	④	⑤
19번	①	58%	1%	25%	14%	2%
20번	①	68%	5%	6%	8%	13%
21번	④	10%	9%	11%	61%	9%
22번	①	25%	9%	14%	40%	12%
23번	④	9%	6%	14%	65%	6%

[제5강] 그래프에 적용하기

문항 번호	정답	①	②	③	④	⑤
24번	③	6%	16%	60%	10%	8%
25번	②	10%	52%	18%	10%	10%

문항 번호	정답	①	②	③	④	⑤
26번	⑤	2%	2%	2%	2%	92%
27번	⑤	2%	5%	4%	6%	83%
28번	②	8%	50%	12%	26%	4%

[제6강] 수식&계산하기

문항 번호	정답	①	②	③	④	⑤
29번	①	41%	28%	8%	19%	4%
30번	①	59%	10%	12%	8%	11%
31번	④	10%	19%	23%	34%	14%
32번	⑤	12%	21%	19%	22%	26%
33번	②	6%	37%	15%	17%	25%

[제7강] 관계성 문장, 경제 지문 (1)

문항 번호	정답	①	②	③	④	⑤
34번	②	2%	90%	2%	4%	2%
35번	④	4%	5%	5%	83%	3%
36번	②	6%	47%	7%	20%	20%
37번	③	5%	9%	61%	19%	6%
38번	①	90%	4%	4%	1%	1%

[제8강] 관계성 문장, 경제 지문 (2)

문항 번호	정답	①	②	③	④	⑤
39번	③	3%	5%	67%	6%	19%
40번	④	10%	15%	20%	40%	15%
41번	③	6%	13%	69%	7%	5%

[제9강] 관계성 문장, 기술 지문

문항 번호	정답	①	②	③	④	⑤
42번	②	6%	81%	6%	5%	2%
43번	③	5%	5%	71%	14%	5%
44번	①	62%	16%	5%	10%	7%
45번	⑤	6%	12%	15%	18%	49%

[제10강] 관계성 문장, 과학 지문

문항 번호	정답	①	②	③	④	⑤
46번	④	4%	12%	23%	39%	22%
47번	⑤	10%	23%	15%	16%	36%

[제11강] 공통점/차이점 파악 (1)

문항 번호	정답	①	②	③	④	⑤
48번	①	90%	2%	2%	2%	4%
49번	①	64%	7%	7%	15%	7%
50번	⑤	2%	22%	3%	2%	71%
51번	②	10%	46%	7%	18%	19%

[제12강] 공통점/차이점 파악 (2)

문항 번호	정답	①	②	③	④	⑤
52번	③	4%	10%	49%	14%	23%
53번	①	39%	7%	11%	30%	13%
54번	④	29%	13%	12%	39%	7%
55번	②	8%	32%	15%	25%	20%

[제13강] 문제점 파악 (1)

문항 번호	정답	①	②	③	④	⑤
56번	③	5%	4%	82%	7%	2%
57번	③	11%	8%	43%	14%	24%
58번	②	6%	60%	16%	11%	7%
59번	⑤	4%	10%	4%	11%	71%
60번	③	10%	13%	68%	7%	2%

[제14강] 문제점 파악 (2)

문항 번호	정답	①	②	③	④	⑤
61번	⑤	7%	17%	19%	13%	44%
62번	①	26%	37%	13%	18%	6%
63번	⑤	6%	4%	10%	24%	56%
64번	⑤	9%	17%	7%	24%	43%
65번	②	63%	31%	2%	2%	2%

[제15강] 입장 파악 (1)

문항 번호	정답	①	②	③	④	⑤
66번	⑤	6%	9%	10%	6%	69%
67번	②	6%	45%	10%	13%	26%
68번	⑤	17%	15%	18%	19%	31%
69번	④	3%	3%	3%	89%	2%

[제16강] 입장 파악 (2)

문항 번호	정답	①	②	③	④	⑤
70번	②	12%	67%	12%	5%	4%
71번	④	17%	6%	9%	61%	7%
72번	⑤	4%	6%	16%	16%	58%
73번	⑤	19%	10%	13%	12%	46%
74번	②	3%	86%	8%	1%	2%

[제17강] LEGEND 지문 읽기 (1)

문항 번호	정답	①	②	③	④	⑤
75번	⑤	5%	7%	3%	8%	77%
76번	④	8%	16%	15%	50%	11%
77번	①	33%	11%	6%	35%	15%
78번	③	6%	6%	77%	6%	5%

[제18강] LEGEND 지문 읽기 (2)

문항 번호	정답	①	②	③	④	⑤
79번	①	58%	10%	17%	9%	6%
80번	②	7%	47%	11%	22%	13%
81번	③	9%	17%	52%	18%	4%
82번	④	17%	16%	29%	31%	7%

[제19강] 융합 장문 읽기 (1)

문항 번호	정답	①	②	③	④	⑤
83번	①	68%	10%	10%	5%	7%
84번	⑤	9%	4%	5%	6%	76%
85번	①	31%	8%	17%	17%	27%
86번	④	6%	20%	13%	51%	10%
87번	③	7%	6%	63%	12%	12%
88번	②	4%	85%	4%	3%	4%

[제20강] 융합 장문 읽기 (2)

문항 번호	정답	①	②	③	④	⑤
89번	②	5%	66%	7%	12%	10%
90번	⑤	11%	10%	15%	20%	44%
91번	④	13%	8%	13%	43%	23%
92번	⑤	7%	12%	17%	17%	47%
93번	②	15%	18%	21%	31%	15%
94번	②	5%	70%	13%	5%	7%